

# Replacement Guide



Come home to Andersen.™

## For Insect Screen Cover Plate and Window Latch Assembly on Andersen® 1 1/2" Self-Storing Door with Retractable Insect Screen

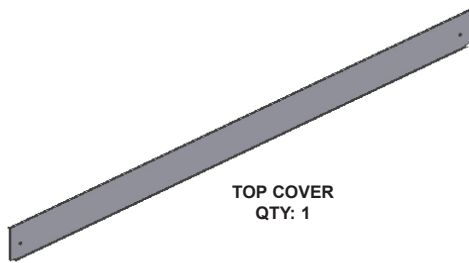
### IMPORTANT

**READ ENTIRE GUIDE BEFORE BEGINNING INSTALLATION.** Please handle your components with care to avoid damage and/or scratches.

**PLEASE NOTE:** Proper assembly, installation and maintenance are essential if the benefits of your Andersen® product are to be fully attained. Therefore, please read and follow this guide completely. If your abilities do not match this procedure's requirements, contact an experienced contractor.

You may direct any questions to the Solution Center at 1-800-933-3626.

### PARTS LIST



TOP COVER  
QTY: 1



TEMPORARY INSECT  
SCREEN CLIP  
QTY: 2



#6 X 3/4"  
PHILLIPS FLAT  
HEAD SCREW  
QTY: 2



WINDOW LATCH  
ASSEMBLY  
QTY: 1

### RECOMMENDED TOOLS

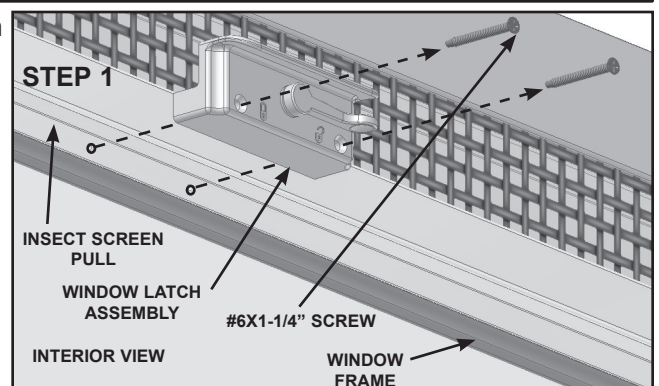
### WARNING

Improper use of hand or power tools could result in injury and/or product damage. Follow equipment manufacturer's instructions for safe operation. Always wear safety glasses.

- Safety glasses
- Phillips head screwdriver

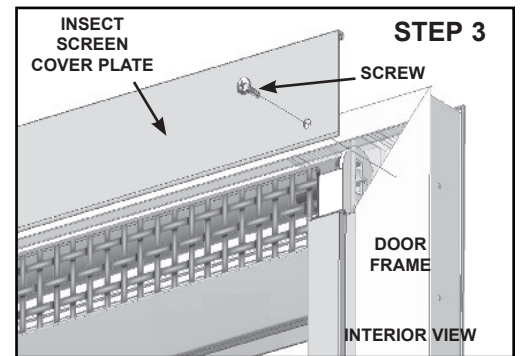
### 1. REMOVE WINDOW LATCH ASSEMBLY:

- Using a Phillips head screwdriver, remove the two (2) screws from the window latch assembly.
- Properly dispose of window latch assembly and screws.



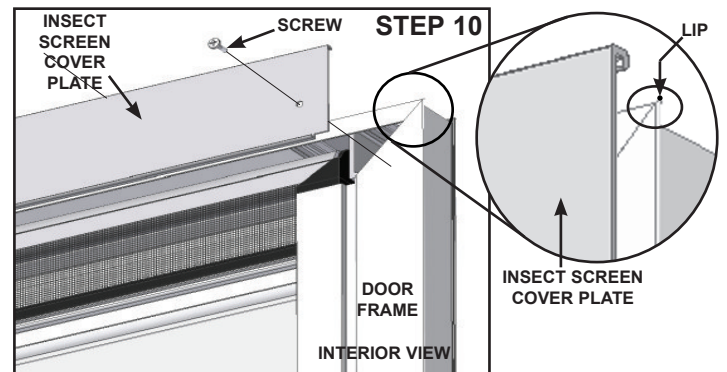
## 2. REMOVE INSECT SCREEN COVER PLATE:

- A. Using a Phillips head screwdriver, remove screws from the insect screen cover plate.
- B. Once loose, the insect screen cover plate may be removed by lifting up and towards you.
- C. Properly dispose of insect screen cover plate.



## 3. INSTALL INSECT SCREEN COVER PLATE:

- A. Install replacement insect screen cover plate. Make sure that the edge of the insect screen cover plate hooks over the lip at the top of the door frame.
- B. Secure the insect screen cover plate to the door using the two (2) screws removed previously.



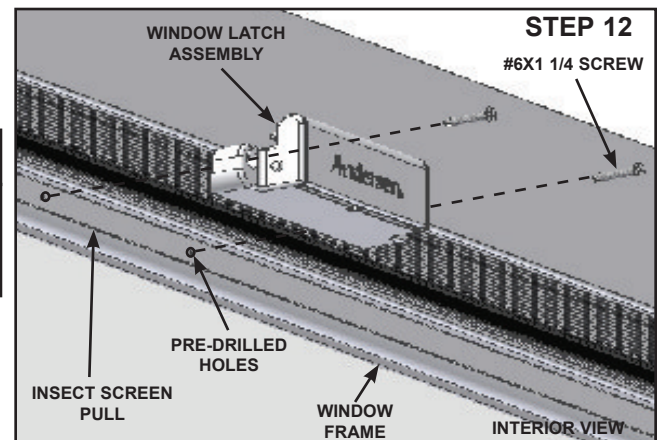
## 4. INSTALL WINDOW LATCH ASSEMBLY:

- A. With the insect screen pull connected to the window frame, predrill two (2) holes with a 7/64" drill bit into the window frame using the two (2) holes in the insect screen pull as a guide. Holes in screen pull will not align with existing holes in window.

### CAUTION

Do not drill completely through window frame. This will create an unnecessary hole in your window frame and may cause water and air infiltration.

- B. Align the holes in the replacement window latch assembly with the holes in the insect screen pull.
- C. Use the two (2) #6 x 3/4" screws provided to attach the window latch assembly to the insect screen pull and window frame. Do not overtighten screws.



# Guía de reemplazo

Para la placa de la cubierta de la malla mosquitera y conjunto de la cerradura de la ventana Andersen® 1 1/2 con malla mosquitera retráctil

## IMPORTANTE

LEA LA GUÍA COMPLETA ANTES DE COMENZAR LA INSTALACIÓN. Manipule los componentes con cuidado para evitar daños y/o rayaduras.

TENGA EN CUENTA: El montaje, la instalación y el mantenimiento correctos son esenciales si desea obtener todos los beneficios de su producto Andersen®. Por lo tanto, lea y siga esta guía estrictamente. Si no cuenta con las capacidades necesarias para los requerimientos de este procedimiento, comuníquese con un contratista experimentado.

Puede dirigir cualquier consulta al Centro de Resolución de problemas al 1-800-933-3626.

## LISTA DE PIEZAS



## HERRAMIENTAS RECOMENDADAS



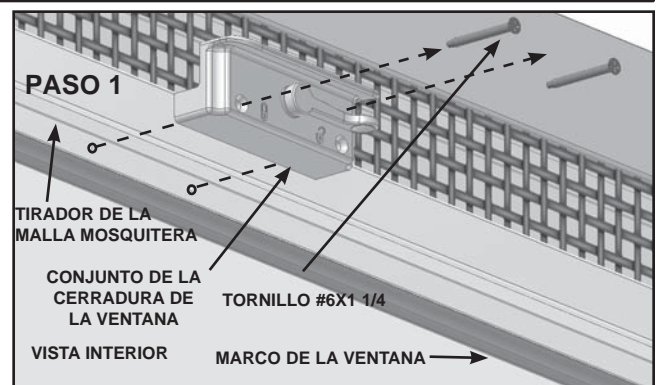
## ADVERTENCIA

El uso inadecuado de herramientas manuales o eléctricas puede provocar lesiones y/o daños en el producto. Siga las instrucciones del fabricante del equipo para una operación segura. Siempre use antiparras de seguridad.

- Antiparras de seguridad
- Destornillador Phillips

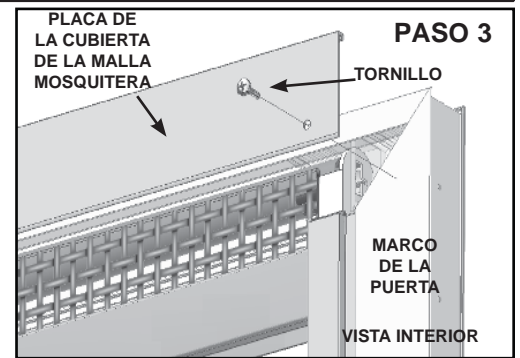
## 1. RETIRE EL CONJUNTO DE LA CERRADURA DE LA VENTANA:

- Con un destornillador Phillips, retire los dos (2 tornillos) del conjunto de la cerradura de la ventana.
- Deseche apropiadamente el conjunto de la cerradura de la ventana



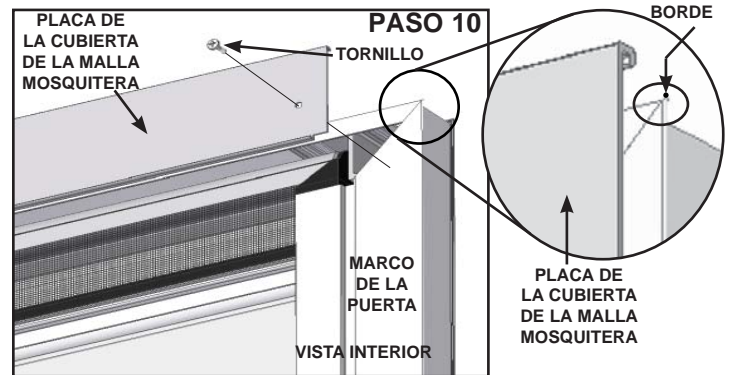
## 2. RETIRE LA PLACA DE LA CUBIERTA DE LA MALLA MOSQUITERA:

- A. Con un destornillador Phillips, retire los tornillos de la placa de la cubierta de la malla mosquitera.
- B. Una vez suelta, la placa de la cubierta de la malla mosquitera puede retirarse levantándola hacia arriba y hacia usted.
- C. Deseche apropiadamente la placa de la cubierta de la malla mosquitera.



## 3. INSTALE LA PLACA DE LA CUBIERTA DE LA MALLA MOSQUITERA:

- A. Instale la placa de la cubierta de la malla mosquitera de reemplazo. Asegúrese de que el borde de la placa de la cubierta de la malla mosquitera esté enganchada sobre el borde en la parte superior del marco de la puerta.
- B. Asegure la placa de la cubierta de la malla mosquitera a la puerta utilizando los dos (2) tornillos que retiró previamente.



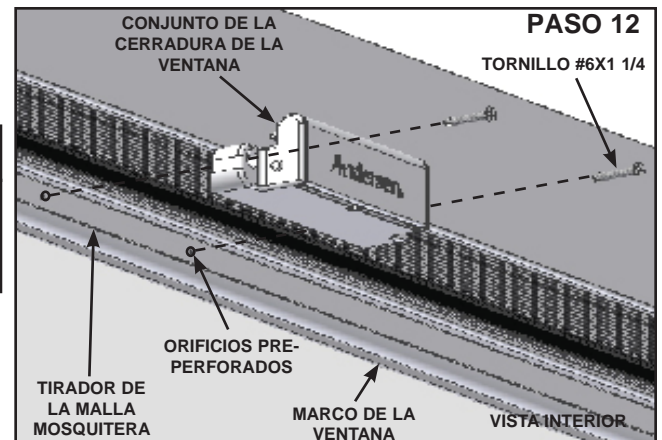
## 4. COLOQUE EL CONJUNTO DE LA CERRADURA DE LA VENTANA:

- A. Con el tirador de la malla mosquitera conectado al marco de la ventana, perforo previamente dos (2) orificios con una broca de taladro de 7/64" en el marco de la ventana utilizando dos (2) orificios en el tirador de la malla mosquitera como guía.

### PRECAUCIÓN

No perforo completamente a través del marco de la ventana. Esto creará un orificio innecesario en el marco de su ventana y puede provocar la filtración de agua y aire.

- B. Alinee los orificios en el conjunto de la cerradura de la ventana de reemplazo con los orificios en el tirador de la malla mosquitera.
- C. Utilice los dos (2) tornillos #6 x 1 1/4" provistos para colocar el conjunto de la cerradura de la ventana en el tirador de la malla mosquitera y el marco de la ventana. No ajuste en exceso los tornillos.



# Guide de pièces de rechange Andersen®

WINDOWS • DOORS  
Andersen® AW

Come home to Andersen.™

Pour recouvrement de la moustiquaire et assemblage de verrous de la fenetre Andersen® 1 1/2 po dotées de moustiquaires escamotables

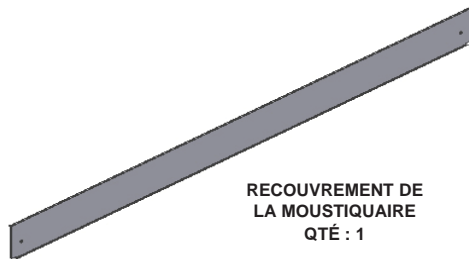
## AVERTISSEMENT:

LISEZ LE GUIDE AU COMPLET AVANT DE COMMENCER L'INSTALLATION. Manipulez vos composants avec soin afin d'éviter de les endommager et (ou) de les égratigner.

**REMARQUE :** Pour profiter pleinement des produits Andersen®, il est essentiel de bien suivre les directives de montage, d'installation et d'entretien. Nous vous prions donc de lire ce Guide d'installation au complet et de le suivre à la lettre. Si vous n'avez pas les compétences nécessaires pour respecter à la lettre la marche à suivre décrite, faites appel à un entrepreneur compétent.

Vous pouvez poser toutes vos questions au Centre de solutions au 1 800 933-3626.

## LISTE DES PIÈCES



RECouvrement DE LA MOUSTIQUAIRE  
QTÉ : 1



ATTACHE TEMPORAIRE DE LA MOUSTIQUAIRE  
QTÉ : 2



VIS N° 6 X 3/4 PO  
QTÉ : 2



ASSEMBLAGE DE VEROUS DE LA FENÊTRE  
QTÉ : 2

## OUTILS RECOMMANDÉS :

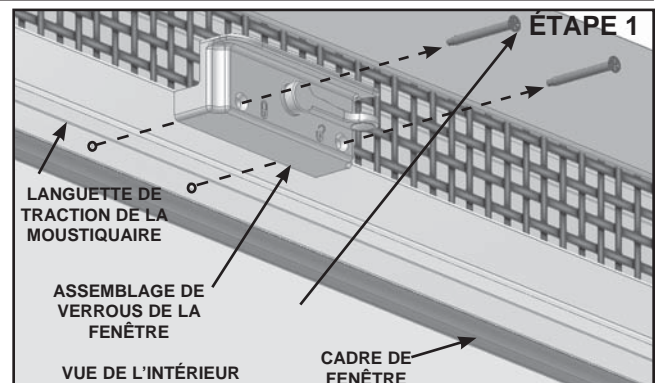
### ⚠ AVERTISSEMENT :

Toute utilisation malavisée d'outils manuels ou électriques risque d'entraîner des blessures et des dommages aux produits. Pour votre sécurité, suivez les directives du fabricant de matériel. Portez toujours des lunettes de sécurité.

- Lunettes de sécurité
- Tournevis à lame Phillips

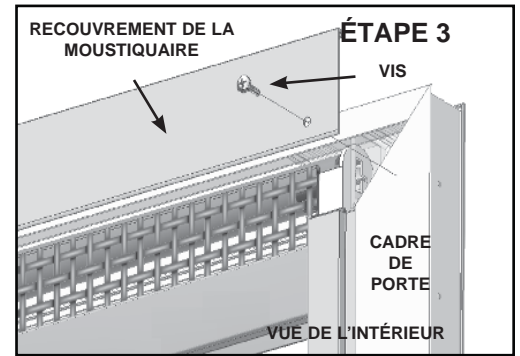
## 1. RETRAIT DE L'ASSEMBLAGE DE VEROUS DE LA FENÊTRE :

- À l'aide d'un tournevis à lame Phillips, retirez les deux vis de l'assemblage de verrous de la fenetre.
- Assemblage de verrous de la fenetre au rebut comme il se doit.



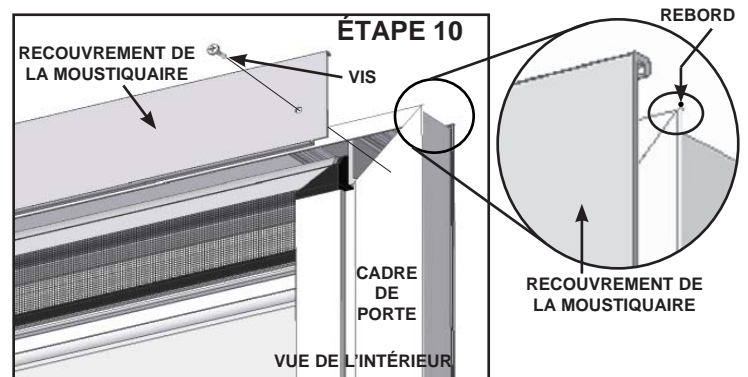
## 2. RETRAIT DU RECOUVREMENT DE LA MOUSTIQUAIRE :

- A. À l'aide d'un tournevis à lame Phillips, retirez les vis du recouvrement de la moustiquaire.
- B. Une fois le recouvrement de la moustiquaire desserré, vous pouvez le retirer en le soulevant et le tirant vers vous.
- C. Recouvrement de la moustiquaire au rebut comme il se doit.



## 3. INSTALLATION DU RECOUVREMENT DE LA MOUSTIQUAIRE :

- A. Installez et rechargez le recouvrement de la moustiquaire. Assurez-vous que le recouvrement de la moustiquaire s'accroche correctement au rebord en haut du cadre de porte.
- B. Fixez le recouvrement de la moustiquaire sur la porte à l'aide des deux vis retirées précédemment.



## 4. POSE DE L'ASSEMBLAGE DES VEROUS DE LA FENÊTRE :

- A. Alors que la languette de traction de la moustiquaire est connectée au cadre de fenêtre, percez deux avant-trous avec un foret de 7/64 po dans le cadre de fenêtre en utilisant les deux trous de la languette de traction de la moustiquaire à titre de guide.

### ATTENTION :

Ne transpercez pas entièrement le cadre de fenêtre. Il en résulterait un trou superflu dans le cadre de fenêtre, avec les infiltrations d'air et d'eau que cela suppose.

- B. Alignez les trous de recharge de l'assemblage de verrous de la fenêtre sur les trous de la languette de traction de la moustiquaire.
- C. Utilisez les 2 vis n° 6 x 1/4 po incluses pour fixer l'assemblage de verrous de la fenêtre à la languette de traction de la moustiquaire et au cadre de fenêtre. Ne serrez pas trop les vis.

