

Installation Guide

for Andersen® 1-1/2" Self-Storing Storm Door Window Handle Kit

IMPORTANT

READ ENTIRE GUIDE BEFORE BEGINNING INSTALLATION. Please handle your components with care to avoid damage and/or scratches.

PLEASE NOTE: Proper assembly, installation and maintenance are essential if the benefits of your Andersen® product are to be fully attained. Therefore, please read and follow this installation guide completely. If your abilities do not match this procedure's requirements, contact an experienced contractor.

You may direct any questions to the Solution Center at 1-800-933-3626.

PARTS LIST



#6 X 3/4"
PHILLIPS FLAT HEAD
SCREW
QTY: 2

RECOMMENDED TOOLS



WARNING

Improper use of hand or power tools could result in injury and/or product damage. Follow equipment manufacturer's instructions for safe operation. Always wear safety glasses.

- Safety glasses
- 7/64" drill bit
- Phillips head screwdriver
- Drill

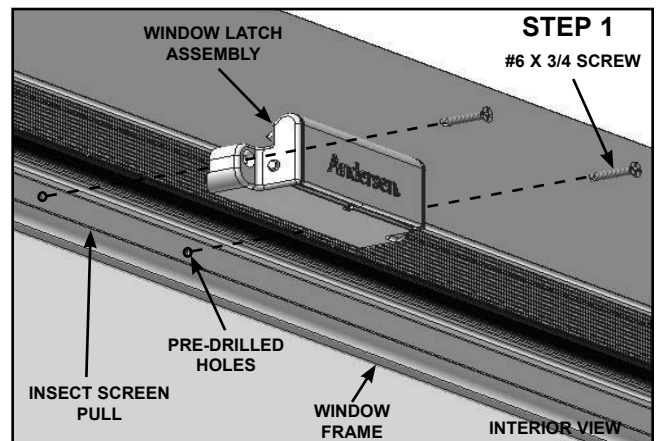
1. INSTALL WINDOW LATCH ASSEMBLY:

A. With the insect screen pull connected to the window frame, predrill two (2) holes with a 7/64" drill bit into the window frame using the two (2) holes in the insect screen pull as a guide.

CAUTION

Do not drill completely through window frame. This will create an unnecessary hole in your window frame and may cause water and air infiltration.

- B.** Align the holes in the window latch assembly with the holes in the insect screen pull.
- C.** Use the two (2) #6 x 3/4" screws provided to attach the window latch assembly to the insect screen pull and window frame. Do not overtighten screws.



Andersen Storm Door Division is a wholly owned subsidiary of Andersen Corporation. Andersen Storm Door Division manufactures and supports the limited warranties for Andersen® and EMCO® storm doors. "Andersen" and "EMCO" and all other marks where denoted are trademarks of Andersen Corporation. ©2014 Andersen Corporation. All rights reserved.

Andersen SDD, PO Box 853
Des Moines, IA 50306-0853
Rev 12-2014 14002

Guide d'installation

Pour les portes à auto-rangement série 1-1/2" d'Andersen® Ensemble de poignées de fenêtre

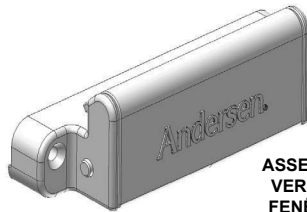
IMPORTANT :

LISEZ LE GUIDE AU COMPLET AVANT DE COMMENCER L'INSTALLATION. Manipulez vos composants avec soin afin d'éviter de les endommager et (ou) de les égratigner.

REMARQUE : Pour profiter pleinement des produits Andersen®, il est essentiel de bien suivre les directives de montage, d'installation et d'entretien. Nous vous prions donc de lire ce Guide d'installation au complet et de le suivre à la lettre. Si vous n'avez pas les compétences nécessaires pour respecter à la lettre la marche à suivre décrite, faites appel à un entrepreneur compétent.

Vous pouvez poser toutes vos questions au Centre de solutions au 1 800 933-3626.

LISTE DES PIÈCES



ASSEMBLAGE DES
VERROUS DE LA
FENÊTRE QTÉ : 1



VIS À TÊTE PLATE
PHILLIPS N° 6 X 3/4 PO
QTÉ : 2

OUTILS RECOMMANDÉS

AVERTISSEMENT :

Toute utilisation malavisée d'outils manuels ou électriques risque d'entraîner des blessures et des dommages aux produits. Pour votre sécurité, suivez les directives du fabricant de matériel. Portez toujours des lunettes de sécurité.

- Lunettes de sécurité
- Perceuse
- Tournevis à lame Phillips
- Foret de 7/64 po

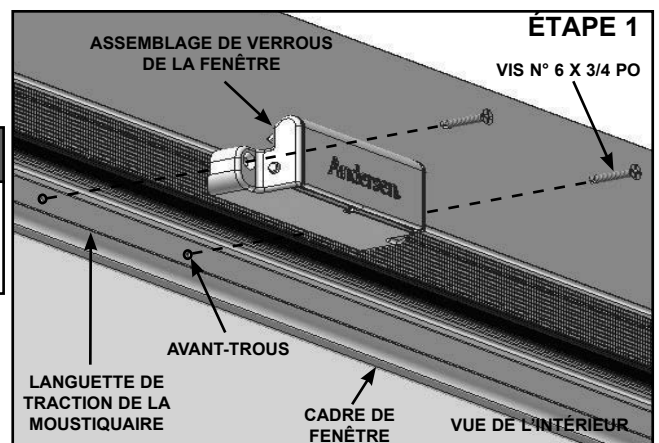
1. POSE DE L'ASSEMBLAGE DES VERROUS DE LA FENÊTRE :

A. Alors que la languette de traction de la moustiquaire est connectée au cadre de fenêtre, percez deux avant-trous avec un foret de 7/64 po dans le cadre de fenêtre en utilisant les deux trous de la languette de traction de la moustiquaire à titre de guide.

ATTENTION :

Ne transpercez pas entièrement le cadre de fenêtre. Il en résulterait un trou superflu dans le cadre de fenêtre, avec les infiltrations d'air et d'eau que cela suppose.

- B.** Alignez les trous de l'assemblage de verrous de la fenêtre sur les trous de la languette de traction de la moustiquaire.
- C.** Utilisez les 2 vis n° 6 x 3/4 po incluses pour fixer l'assemblage de verrous de la fenêtre à la languette de traction de la moustiquaire et au cadre de fenêtre. Ne serrez pas trop les vis.



Guía de instalación

El kit de manijas de la ventana para la puerta de cierre automático Serie 1-1/2" de Andersen®

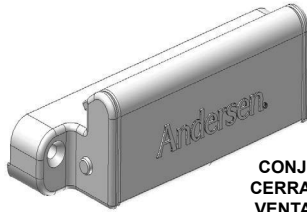
IMPORTANTE

LEA LA GUÍA COMPLETA ANTES DE COMENZAR LA INSTALACIÓN. Manipule los componentes con cuidado para evitar daños y/o rayones.

TENGA EN CUENTA: El montaje, la instalación y el mantenimiento correctos son esenciales si desea obtener todos los beneficios de su producto Andersen®. Por lo tanto, lea y siga esta Guía de instalación estrictamente. Si no cuenta con las capacidades necesarias para los requerimientos de este procedimiento, comuníquese con un contratista experimentado.

Puede dirigir cualquier consulta al Centro de soluciones, al 1-800-933-3626.

LISTA DE PIEZAS



CONJUNTO DE LA
CERRADURA DE LA
VENTANA CANT.: 1



TORNILLO PHILLIPS
CON CABEZA PLANA
#6 X 3/4" CANT.: 2

HERRAMIENTAS RECOMENDADAS

ADVERTENCIA

El uso inadecuado de herramientas manuales o eléctricas puede provocar lesiones y/o daños en el producto. Siga las instrucciones del fabricante del equipo para una operación segura. Siempre use antiparras de seguridad.

- Antiparras de seguridad
- Destornillador Phillips
- Taladro
- Brocas para taladro de 7/64"

1. COLOQUE EL CONJUNTO DE LA CERRADURA DE LA VENTANA:

- A. Con el tirador de la malla mosquitera conectado al marco de la ventana, perforo previamente dos (2) orificios con una broca de taladro de 7/64" en el marco de la ventana utilizando dos (2) orificios en el tirador de la malla mosquitera como guía.

PRECAUCIÓN

No perforo completamente a través del marco de la ventana. Esto creará un orificio innecesario en el marco de su ventana y puede provocar la filtración de agua y aire.

- B. Alinee los orificios en el conjunto de la cerradura de la ventana con los orificios en el tirador de la malla mosquitera.
- C. Utilice los dos (2) tornillos #6 x 3/4" provistos para colocar el conjunto de la cerradura de la ventana en el tirador de la malla mosquitera y el marco de la ventana. No ajuste en exceso los tornillos.

