

Installation Guide

For Drill Kit on Andersen® TruEase® Self-Storing Doors

IMPORTANT

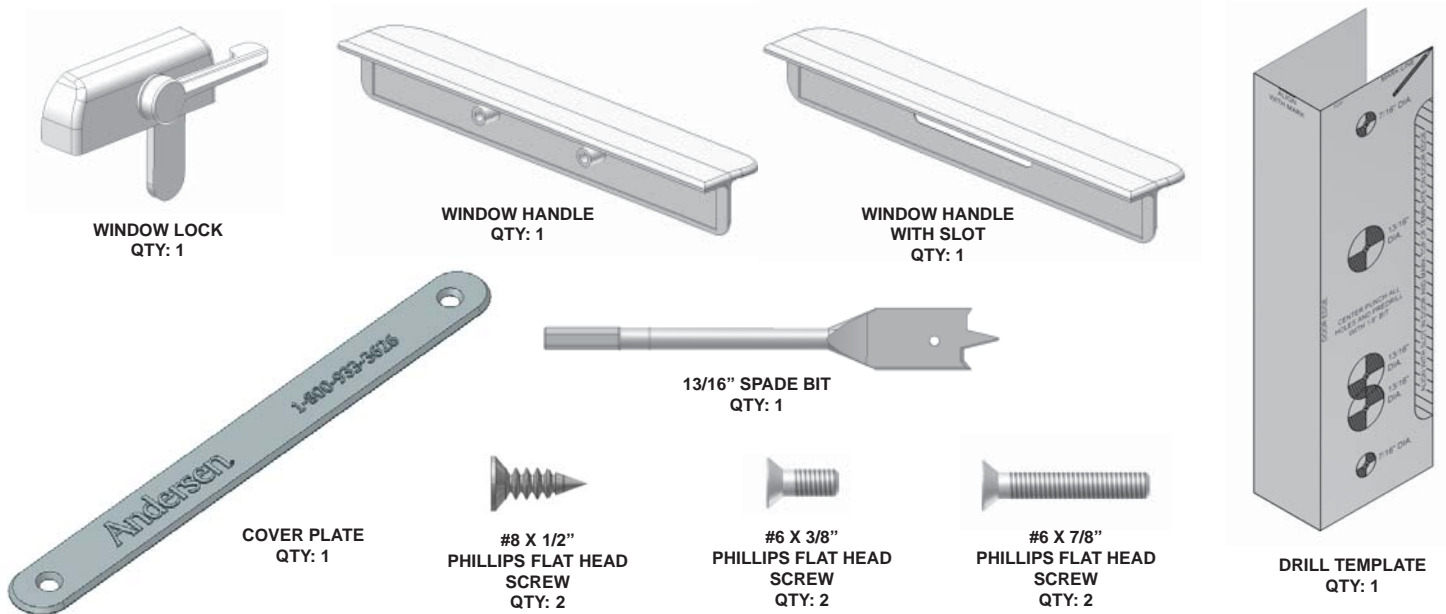
READ ENTIRE GUIDE BEFORE BEGINNING INSTALLATION. Please handle your components with care to avoid damage and/or scratches.

PLEASE NOTE: Proper assembly, installation, and maintenance are essential if the benefits of your Andersen® product are to be fully attained. Therefore, please read and follow this installation guide completely. If your abilities do not match this procedure's requirements, contact an experienced contractor.

You may direct any questions to the Solution Center at 1-800-933-3626.

PARTS LIST

Install window lock and window handles per door installation guide.



RECOMMENDED TOOLS

WARNING

Improper use of hand or power tools could result in injury and/or product damage. Follow equipment manufacturer's instructions for safe operation. Always wear safety glasses.

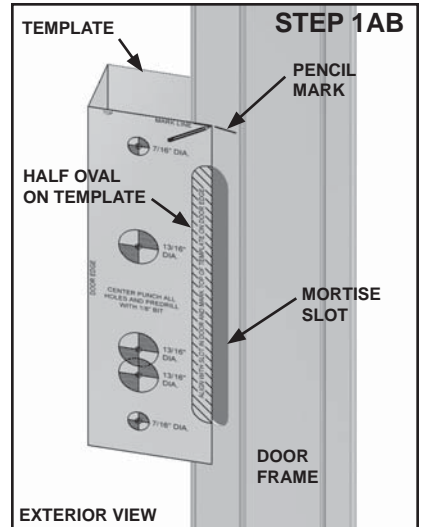
- Safety glasses
- Pencil
- Tape
- Hammer
- Drill
- Center punch
- 1/8" and 7/16" drill bits

1. DRILL HANDLE SET HOLES:

IMPORTANT

Check to make sure there is no interference with the primary door handle prior to drilling. If there is interference, the door will have to be removed and hinged on the other side or the brickmold will have to be shimmed away from the primary door.

- A. Align the edge of the template with the mortise slot on the handle side of the door so that the half oval on the template lines up with the mortise slot in the door.
- B. While continuing to hold the template in place, mark a pencil line on the door at the top of the template.
- C. Wrap template around edge of door, lining up the top of the template with the pencil mark made on door and the fold lines on template with edges of door. Tape template in place.
- D. Use a center punch or sharp end of spade bit to mark the center of the holes on each side of the door frame.
- E. Pre-drill all holes with a 1/8" drill bit from each side of the door.



IMPORTANT

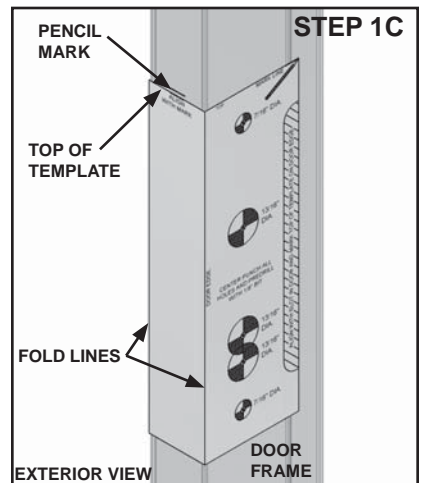
To make sure that holes are properly aligned, drill each hole from its own side of the door. Do not drill completely through the door.

- F. Use the 13/16" spade drill bit provided to drill three (3) holes on each side of the door, at the specified locations on the template.

! WARNING

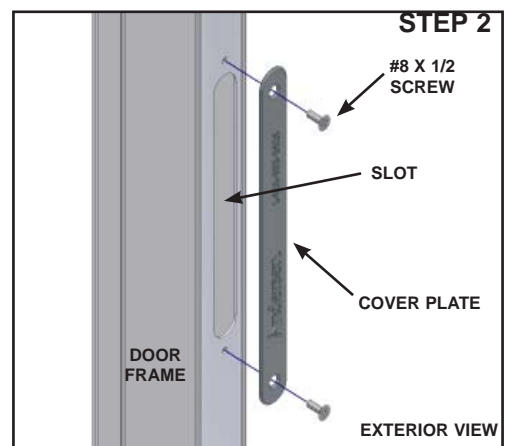
The holes will have a sharp edge. Do not insert fingers into holes drilled in door. Inserting fingers into holes during installation process could result in injury.

- G. Use a 7/16" drill bit to drill two (2) holes on each side of the door, at the specified locations on the template.



2. INSTALL COVER PLATE:

- A. Open door at least 90 degrees and locate the slot on the hinge side of the door.
- B. Align the cover plate making sure that the plate covers the slot.
- C. Use the two (2) #8 x 1/2" screws provided to attach the cover plate to the door.



3. INSTALL HANDLE SET:

- A. Refer to instructions in handle set box to continue handle installation.

Guía de instalación

WINDOWS • DOORS
Andersen 

Come home to Andersen.

Del kit para taladro de las puertas de cierre automático TruEase® de Andersen®

IMPORTANTE

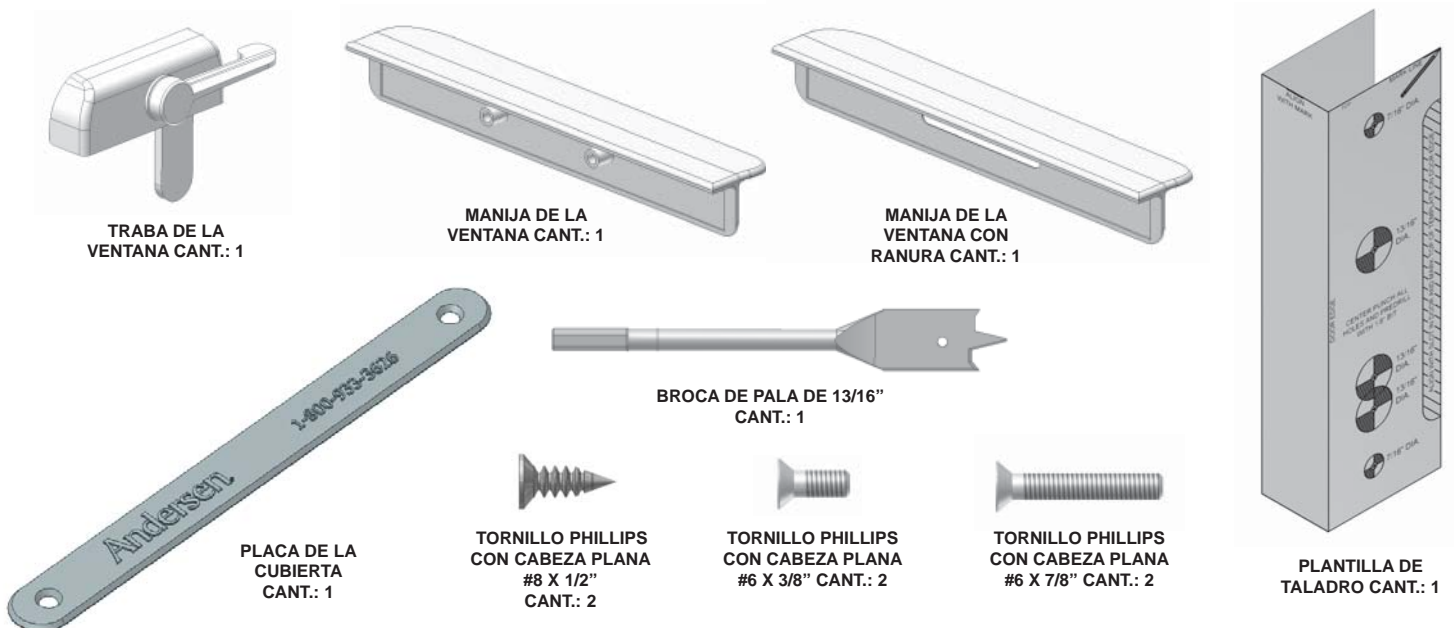
LEA LA GUÍA COMPLETA ANTES DE COMENZAR LA INSTALACIÓN. Manipule los componentes con cuidado para evitar daños y/o rayones.

TENGA EN CUENTA: El montaje, la instalación y el mantenimiento correctos son esenciales si desea obtener todos los beneficios de su producto Andersen®. Por lo tanto, lea y siga esta Guía de instalación estrictamente. Si no cuenta con las capacidades necesarias para los requerimientos de este procedimiento, comuníquese con un contratista experimentado.

Puede dirigir cualquier consulta al Centro de soluciones, al 1-800-933-3626.

LISTA DE PIEZAS

Instale la traba y las manijas de la ventana conforme a la guía de instalación de la puerta.



HERRAMIENTAS RECOMENDADAS

ADVERTENCIA

El uso inadecuado de herramientas manuales o eléctricas puede provocar lesiones y/o daños en el producto. Siga las instrucciones del fabricante del equipo para una operación segura. Siempre use antiparras de seguridad.

- Antiparras de seguridad
- Lápiz
- Cinta
- Martillo
- Taladro
- Punzón para centrar
- Brocas para taladro de 1/8" y 7/16"

EMCO Enterprises, Inc. es una subsidiaria totalmente perteneciente a Andersen Corporation. EMCO fabrica puertas Andersen® y EMCO®. EMCO respalda las garantías limitadas que cubren las puertas contra intemperie y puertas con malla Andersen®. "Andersen", "EMCO" y todas las demás marcas denotadas son marcas comerciales de Andersen Corporation.

©2008 Andersen Corporation. Todos los derechos reservados.

EMCO Enterprises, Inc.
PO Box 853
Des Moines, IA 50306-0853
Revisado 10-2008 - 8099
Número de parte 616896

1. PERFORAR LOS ORIFICIOS DEL JUEGO DE MANIJAS:

IMPORTANTE

Asegúrese de que no haya interferencias con la manija de la puerta principal antes de perforar. Si hubiera interferencia, se deberá extraer la puerta y colocar las bisagras del otro lado, o la moldura deberá emparejarse fuera de la puerta principal.

- Alinee el borde de la plantilla con la mortaja en el lado de la manija de la puerta para que el medio óvalo de la plantilla quede alineado con la mortaja de la puerta.
- Mientras mantiene la plantilla en su lugar, haga una línea con lápiz sobre la puerta en la parte superior de la plantilla.
- Envuelva la plantilla en el borde de la puerta, alineando la parte superior de la plantilla con la línea marcada en lápiz sobre la puerta y las líneas de pliegue sobre la plantilla con los bordes de la puerta. Coloque cinta en la plantilla una vez ubicada.
- Utilice un punzón para centrar o un extremo filoso de la broca de pala para marcar el centro de los orificios a cada lado del marco de la puerta.
- Perfore previamente todos los orificios con una broca de taladro de 1/8" de cada lado de la puerta.

IMPORTANTE

Para asegurarse de que los orificios están correctamente alineados, perfore cada orificio desde su propio lado de la puerta. No perfore completamente a través de la puerta.

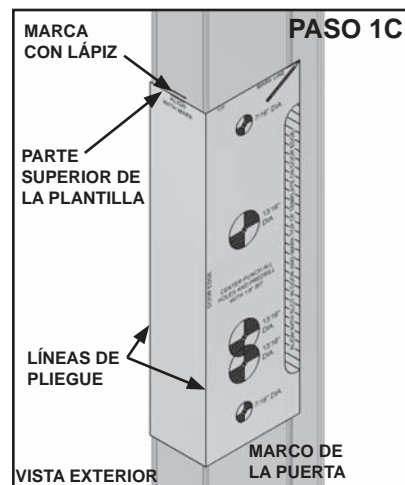
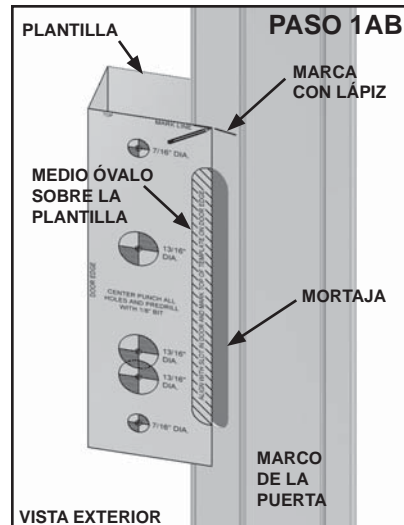
- Utilice la broca de pala de 13/16" provista para perforar tres (3) orificios a cada lado de la puerta, en los lugares que especifica la plantilla.



ADVERTENCIA

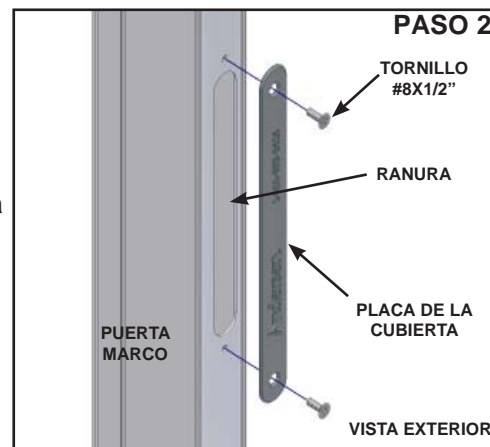
Los orificios tendrán un borde filoso. No introduzca los dedos en los orificios perforados en la puerta. Introducir los dedos en los orificios durante el proceso de instalación puede provocar lesiones.

- Utilice la broca de taladro de 7/16" para perforar dos (2) orificios a cada lado de la puerta, en los lugares que especifica la plantilla.



2. INSTALAR LA PLACA DE LA CUBIERTA:

- Abra la puerta al menos 90 grados y ubique la ranura en el lado de las bisagras de la puerta.
- Alinee los orificios en la placa de la cubierta con los orificios que se encuentran arriba y abajo de la ranura.
- Utilice los dos (2) tornillos #8 x 1/2" provistos para colocar la placa de la cubierta en la puerta.



3. INSTALAR EL JUEGO DE MANIJAS:

- Consulte las instrucciones en la caja del juego de manijas para continuar con su instalación.

Guide d'installation

WINDOWS • DOORS
Andersen 

Come home to Andersen.

Pour la trousse de perçage pour les portes à auto-rangement TruEase® d'Andersen®

IMPORTANT

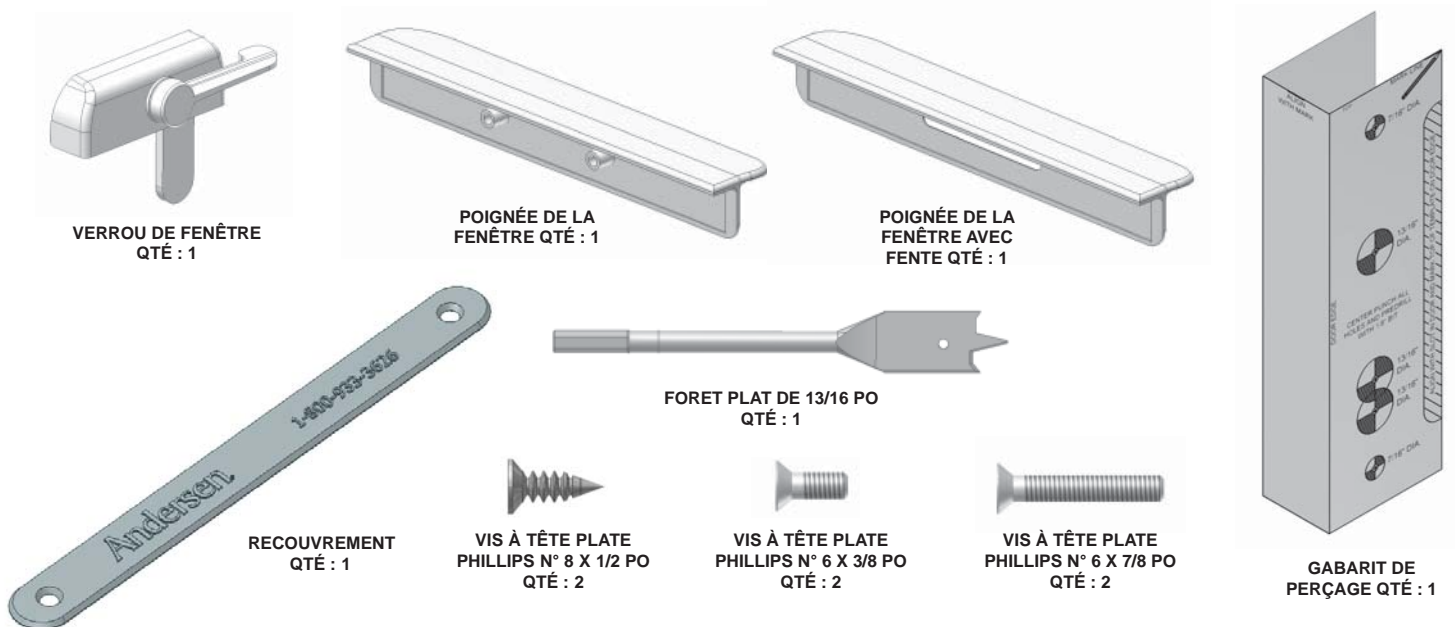
LISEZ LE GUIDE AU COMPLET AVANT DE COMMENCER L'INSTALLATION. Manipulez vos composants avec soin afin d'éviter de les endommager et (ou) de les égratigner.

NOTE : Pour profiter pleinement des produits Andersen®, il est essentiel de bien suivre les directives de montage, d'installation et d'entretien. Nous vous prions donc de lire ce Guide d'installation au complet et de le suivre à la lettre. Si vous n'avez pas les compétences nécessaires pour respecter à la lettre la marche à suivre décrite, faites appel à un entrepreneur compétent.

Vous pouvez poser toutes vos questions au Centre de solutions au 1 800 933-3626.

Liste des pièces

Posez le verrou et les poignées de la fenêtre conformément au guide d'installation de la porte.



Outils recommandés

AVERTISSEMENT :

Toute utilisation malavisée d'outils manuels ou électriques risque d'entraîner des blessures et des dommages aux produits. Pour votre sécurité, suivez les directives du fabricant de matériel. Portez toujours des lunettes de sécurité.

- Lunettes de sécurité
- Crayon
- Ruban adhésif
- Marteau
- Perceuse
- Pointeau
- Forets de 1/8 po et 7/16 po

EMCO Enterprises, Inc. est une filiale en propriété exclusive d'Andersen Corporation. EMCO fabrique les portes Andersen® et EMCO®. EMCO accepte les garanties limitées couvrant les contre-portes à moustiquaire Andersen®. «Andersen», «EMCO» et toutes les autres marques indiquées sont des marques de commerce d'Andersen Corporation.

© Andersen Corporation, 2008. Tous droits réservés.

EMCO Enterprises, Inc.
PO Box 853
Des Moines, IA 50306-0853
Dernière révision : 10/2008 – 8099
Numéro de pièce : 616896

1. PERÇAGE DES TROUS POUR L'ENSEMBLE DE POIGNÉES :

IMPORTANT

Avant de procéder au perçage, vérifiez bien qu'il n'y aura aucune entrave à la poignée de la porte principale. S'il y a entrave, la porte devra être retirée et les charnières devront être posées de l'autre côté, ou la moulure de façade devra être calée vers l'extérieur de la porte principale.

- Alignez le bord du gabarit sur la fente mortaise du côté poignée de la porte de façon à ce que le demi-ovale du gabarit s'aligne sur la fente mortaise de la porte.
- Tout en maintenant le gabarit en place, tracez une ligne au crayon sur la porte, au sommet du gabarit.
- Repliez le gabarit sur le bord de la porte, en alignant le sommet du gabarit sur la ligne tracée au crayon sur la porte et en alignant les lignes de pliage du gabarit sur les arêtes de la porte. Fixez le gabarit avec du ruban adhésif.
- Utilisez un pointeau ou l'extrémité tranchante du foret plat pour marquer le centre des trous sur les deux côtés du cadre de porte.
- Percez tous les avant-trous des deux côtés de la porte au moyen d'un foret de 1/8 po.

IMPORTANT :

Pour vous assurer que les trous sont bien alignés, percez chacun des trous de côté opposé. Ne transpercez pas entièrement la porte.

- Utilisez le foret plat de 13/16 po fourni pour percer trois trous sur chaque côté de la porte, aux endroits spécifiés sur le gabarit.

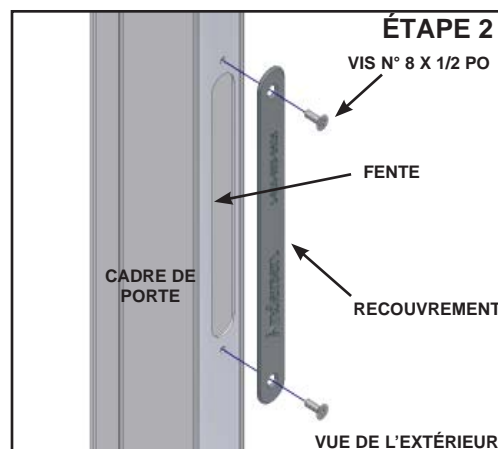
⚠ AVERTISSEMENT :

Le bord des trous sera tranchant; n'insérez pas les doigts dans les trous percés dans la porte. Insérer les doigts dans les trous durant le processus d'installation pourrait entraîner des blessures.

- Utilisez un foret de 7/16 po pour percer deux trous sur chaque côté de la porte, aux endroits spécifiés sur le gabarit.

2. INSTALLATION DU RECOUVREMENT:

- Ouvrez la porte à un angle d'au moins 90° et repérez la fente sur le côté charnières de la porte.
- Alignez les trous dans le recouvrement avec les trous au-dessus et au-dessous de la fente.
- Utilisez les deux (2) vis n° 8 x 1/2 po fournies pour fixer le recouvrement à la porte.



3. POSE DE L'ENSEMBLE DES POIGNÉES :

- Pour continuer l'installation, consultez les consignes de l'ensemble de poignées.