

# Replacement Guide

## For Stationary Window on Andersen® 3000 Series Self-Storing Door with Retractable Insect Screen

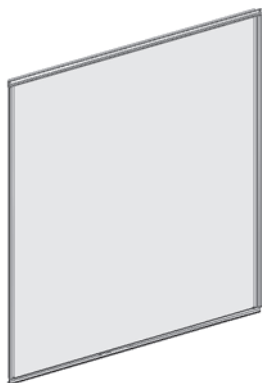
### IMPORTANT

READ ENTIRE GUIDE BEFORE BEGINNING INSTALLATION. Please handle your components with care to avoid damage and/or scratches.

**PLEASE NOTE:** Proper assembly, installation and maintenance are essential if the benefits of your Andersen® product are to be fully attained. Therefore, please read and follow this guide completely. If your abilities do not match this procedure's requirements, contact an experienced contractor.

You may direct any questions to the Solution Center at 1-800-933-3626, Monday through Friday, 7 a.m. to 7 p.m. Central Time, and Saturday and Sunday, 8 a.m. to 5 p.m. Central Time.

### PARTS LIST



LOWER STATIONARY  
WINDOW  
QTY: 1



#8 X 3/8"  
PHILLIPS FLAT  
HEAD SCREW  
QTY: 2

### RECOMMENDED TOOLS



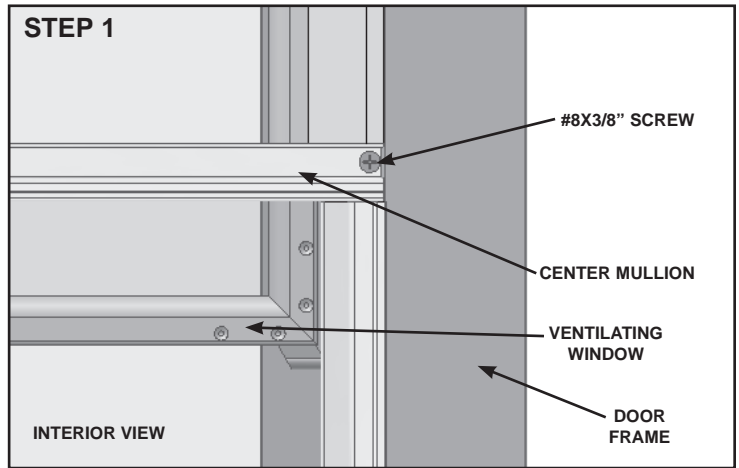
### WARNING

Improper use of hand or power tools could result in injury and/or product damage. Follow equipment manufacturer's instructions for safe operation. Always wear safety glasses.

- Safety Glasses
- Gloves
- Filament or Duct tape
- Phillips head screwdriver

**1. REMOVE CENTER MULLION SCREWS:**

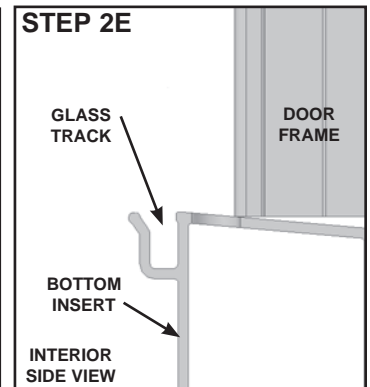
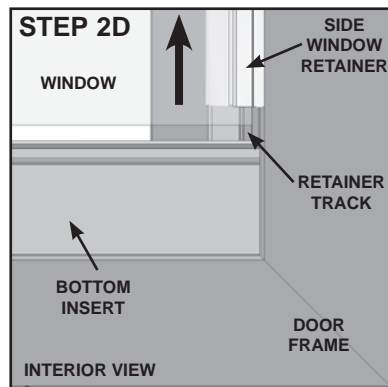
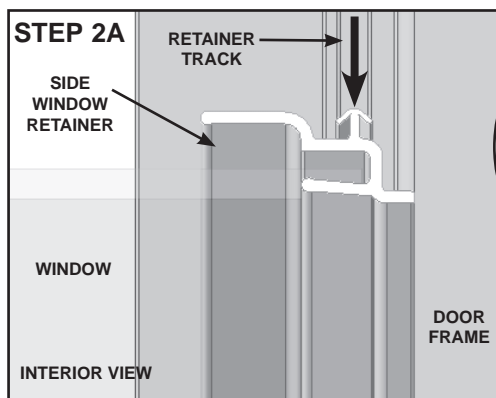
- A. Using a Phillips head screwdriver, remove the two (2) screws from the center mullion.
- B. Properly dispose of screws.
- C. Lower ventilating window so bottom of ventilating window is below the center mullion.



**2. REMOVE STATIONARY WINDOW:**

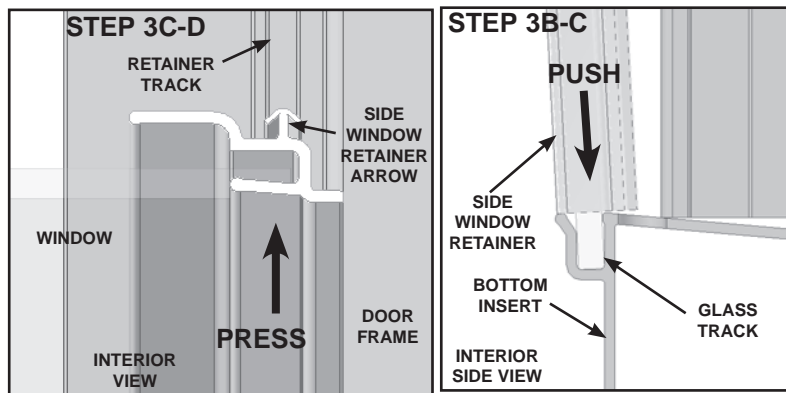
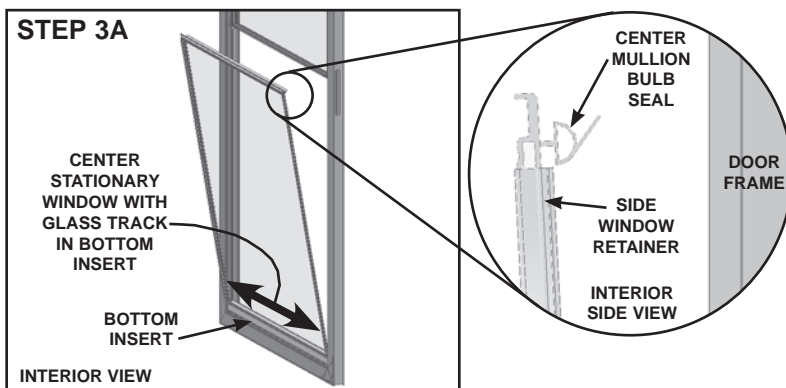
**⚠ WARNING**  
 Tape broken glass with filament or duct tape before removal to reduce glass fragmentation. Failure to do so may result in severe injury, product and/or property damage.

- A. Starting at the top of the window, carefully pull the upper right hand corner of the window towards you. Remove the arrow retainer point from the retainer track until half of the window is freed. The center mullion is not shown for visual clarification.
- B. Repeat for the other side of the door.
- C. Support stationary window on both sides. Carefully loosen the remainder of the side window retainer from the retainer track.
- D. To complete removal, pull the window up. This will release the glass from the bottom insert.
- E. Remove glass fragment from glass track in bottom insert, if present.
- F. Properly dispose of stationary window.



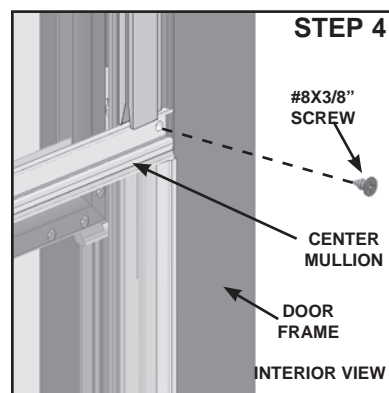
### 3. INSTALL REPLACEMENT STATIONARY WINDOW:

- A. The stationary window is shipped with two (2) center mullions but only one (1) is needed for installation. Remove one (1) before proceeding.
- B. Grasp both sides of the stationary window. The center mullion should be on top, with the bulb seal towards the exterior. Center glass of stationary window along glass track in bottom insert.
- C. Align the side window retainer arrows with retainer tracks. Push down on the ventilating window, sliding the glass into glass track in bottom insert. The center mullion is not shown for visual clarification.
- D. While holding the window with your left hand, lean it towards the door. Starting at the bottom, press on the right side window retainer to engage it into the retainer track, moving up its entire length.
- E. Repeat Step 3D for the left side retainer.



### 4. INSTALL CENTER MULLION SCREWS:

- A. Realign the holes in each end of the center mullion with the holes currently in the door frame. It may be necessary to lightly push the handle side of the door inwards towards the window opening to realign the holes.
- B. Insert one (1) #8 x 3/8" screw through the hole in the center mullion and tighten with a Phillips screwdriver. Do not overtighten screws.
- C. Repeat Steps 4A and B to install the remaining screw on other end of center mullion.



# Guía de reemplazo

## Para la ventana fija de la puerta de cierre automático Andersen<sup>®</sup> Serie 3000 con malla mosquitera retráctil

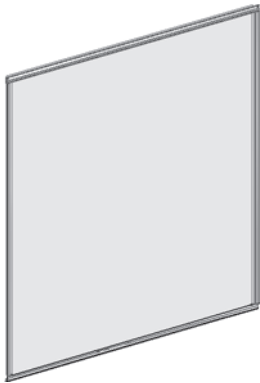
### IMPORTANTE

**LEA LA GUÍA COMPLETA ANTES DE COMENZAR LA INSTALACIÓN.** Manipule los componentes con cuidado para evitar daños y/o rayaduras.

**TENGA EN CUENTA:** El montaje, la instalación y el mantenimiento correctos son esenciales si desea obtener todos los beneficios de su producto Andersen<sup>®</sup>. Por lo tanto, lea y siga esta guía estrictamente. Si no cuenta con las capacidades necesarias para los requerimientos de este procedimiento, comuníquese con un contratista experimentado.

Puede dirigir cualquier consulta al Centro de soluciones, al 1-800-933-3626, de lunes a viernes de 7 a.m. a 7 p.m. hora central y sábados y domingos de 8 a.m. a 5 p.m. hora central.

### LISTA DE PIEZAS



VENTANA FIJA  
INFERIOR  
CANT.: 1



#8 X 3/8"  
TORNILLO PHILLIPS  
CON CABEZA PLANA  
CANT.: 2

### HERRAMIENTAS RECOMENDADAS



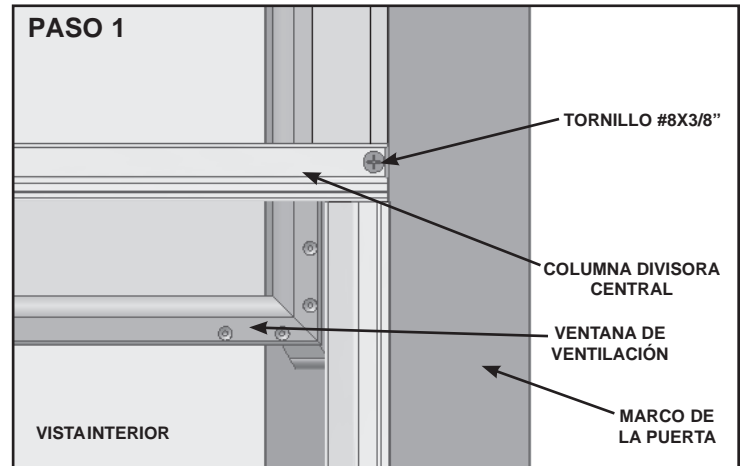
### ADVERTENCIA

El uso inadecuado de herramientas manuales o eléctricas puede provocar lesiones y/o daños en el producto. Siga las instrucciones del fabricante del equipo para una operación segura. Siempre use antiparras de seguridad.

- Antiparras de seguridad
- Guantes
- Filamento o cinta adhesiva
- Destornillador Phillips

## 1. RETIRE LOS TORNILLOS DE LA COLUMNA DIVISORA CENTRAL:

- A. Con un destornillador Phillips, retire los dos (2) tornillos de la columna divisora central.
- B. Deseche apropiadamente los tornillos.
- C. Baje la ventana de ventilación de manera que la misma quede por debajo de la columna divisora central.

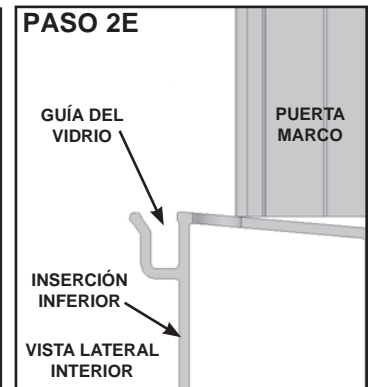
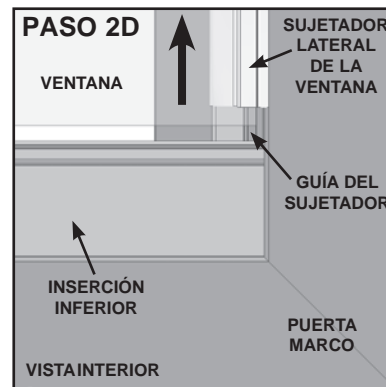
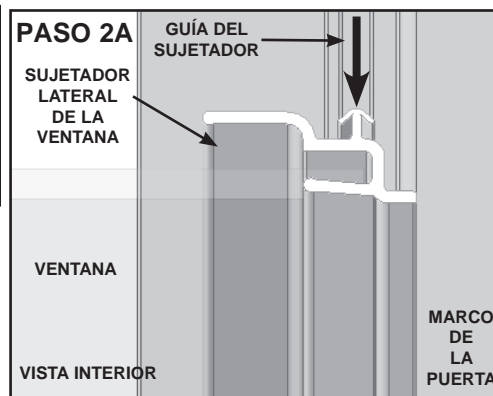


## 2. RETIRE LA VENTANA FIJA:

### ⚠ ADVERTENCIA

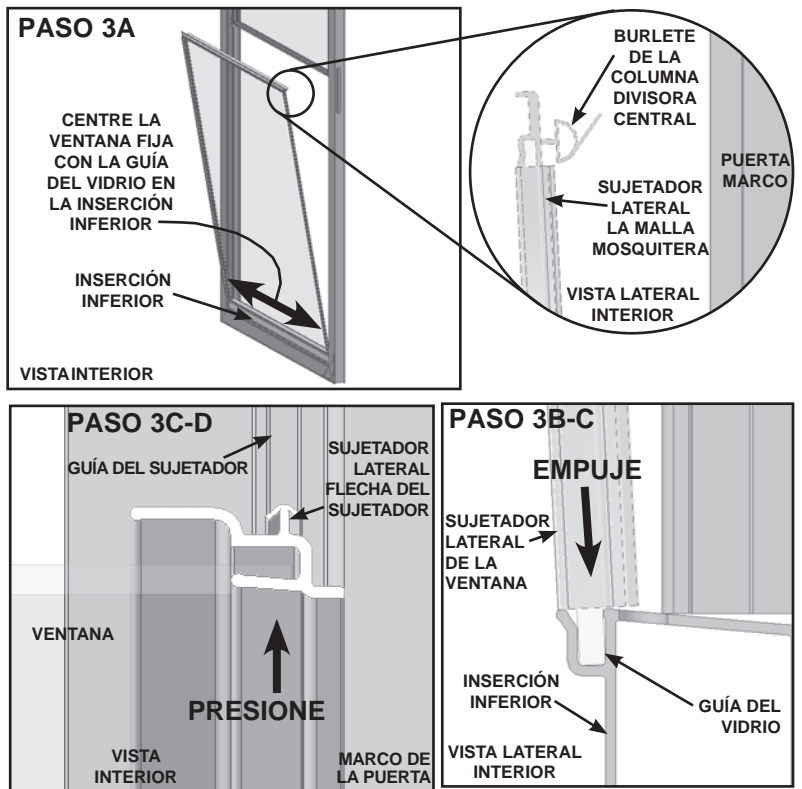
Cubra el vidrio roto con filamento o cinta adhesiva para reducir la fragmentación del vidrio. No hacerlo puede provocar lesiones serias en las personas y/o daños en el producto y/o a la propiedad.

- A. Comenzando por la parte superior de la ventana, tire cuidadosamente del ángulo superior derecho de la ventana hacia usted. Retire sujetador de punta de flecha hasta liberar la mitad de la ventana. No se muestra la columna divisora para más claridad ilustrativa.
- B. Repita para el otro lado de la puerta.
- C. Sostenga la ventana fija por ambos lados. Afloje cuidadosamente el resto del sujetador lateral de la ventana de la guía del sujetador.
- D. Para completar la extracción, empuje la ventana hacia arriba. Así se liberará el vidrio de la inserción inferior.
- E. Retire los fragmentos de vidrio de la inserción inferior, si los hubiera.
- F. Deseche apropiadamente la ventana fija.



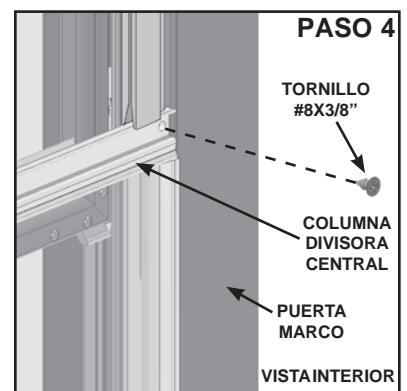
### 3. COLOQUE LA VENTANA FIJA DE REEMPLAZO:

- A. La ventana fija se envía con dos (2) columnas divisoras pero sólo se necesita una (1) para la instalación. Retire (1) antes de proseguir.
- B. Tome la ventana fija por ambos lados. La columna divisora central debe estar en la parte superior, con el burlete hacia el exterior. Centre el vidrio de la ventana fija a lo largo de la guía para vidrios en la inserción inferior.
- C. Alinee las los sujetadores de flecha laterales de la ventana con las guías del sujetador. Deslice hacia abajo la ventana de ventilación, deslizando el vidrio por la guía para vidrio de la inserción inferior. No se muestra la columna divisora para más claridad ilustrativa.
- D. Mientras sostiene la ventana con la mano izquierda, inclínela hacia la puerta. Comenzando por la parte inferior, presione el sujetador derecho de la ventana para engancharlo en la guía del sujetador, desplazándolo hacia arriba todo el recorrido.
- E. Repita el Paso 3D para el sujetador izquierdo.



### 4. COLOQUE LOS TORNILLOS DE LA COLUMNA DIVISORA CENTRAL:

- A. Alinee nuevamente los orificios de los extremos de la columna divisoria con los orificios del marco de la puerta. Es posible que para alinear los orificios nuevamente deba empujar suavemente el lado de la manija de la puerta hacia adentro en dirección a la ventana.
- B. Inserte un (1) tornillo #8 x 3/8" en el orificio de la columna divisora central y ajústelo con un destornillador Phillips. No ajuste en exceso los tornillos.
- C. Repita los pasos 4A y B para colocar el tornillo restante en el otro extremo de la columna divisora central.



# Guide de pièces de rechange

WINDOWS • DOORS  
**Andersen** 

Come home to Andersen.™

## Pour fenêtre fixe sur des portes à autorangement Série Andersen® 3000 dotées de moustiquaires escamotables

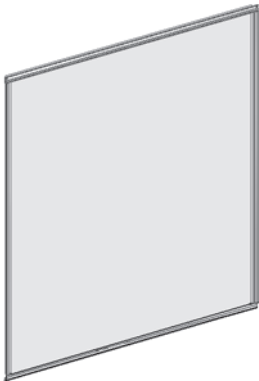
### IMPORTANT :

LISEZ LE GUIDE AU COMPLET AVANT DE COMMENCER L'INSTALLATION. Manipulez vos composants avec soin afin d'éviter de les endommager et (ou) de les égratigner.

**REMARQUE :** Pour profiter pleinement des produits Andersen®, il est essentiel de bien suivre les directives de montage, d'installation et d'entretien. Nous vous prions donc de lire ce Guide d'installation au complet et de le suivre à la lettre. Si vous n'avez pas les compétences nécessaires pour respecter à la lettre la marche à suivre décrite, faites appel à un entrepreneur compétent.

**Vous pouvez poser toutes vos questions au Centre de solutions au 1 800 933-3626, du lundi au vendredi, entre 7 heures et 19 heures (heure du Centre), et les samedis et dimanches, entre 8 heures et 17 heures (heure du Centre).**

### LISTE DES PIÈCES



FENÊTRE FIXE  
INFÉRIEURE  
QTÉ : 1



VIS À TÊTE  
PLATE PHILLIPS  
N° 8 X 3/8 PO  
QTÉ : 2

### OUTILS RECOMMANDÉS :

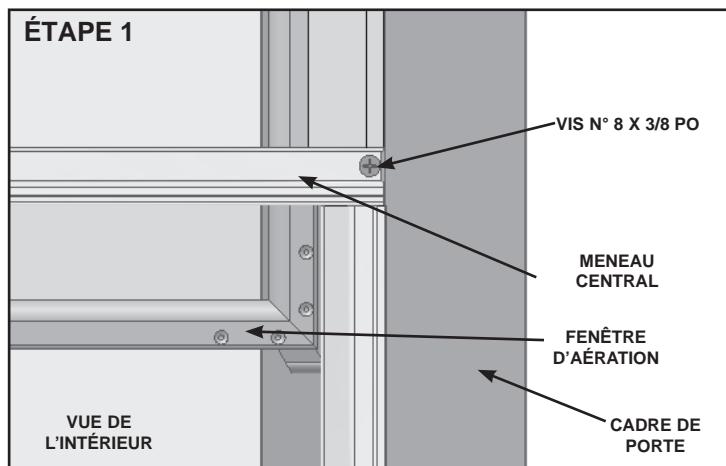
### AVERTISSEMENT :

Toute utilisation malavisée d'outils manuels ou électriques risque d'entraîner des blessures et des dommages aux produits. Pour votre sécurité, suivez les directives du fabricant de matériel. Portez toujours des lunettes de sécurité.

- Lunettes de sécurité
- Gants
- Ruban adhésif à filaments ou en toile
- Tournevis à lame Phillips

## 1. RETRAIT DES VIS DU MENEAU CENTRAL :

- A. À l'aide d'un tournevis à lame Phillips, retirez les deux vis du meneau central.
- B. Mettez au rebut les vis, comme il se doit.
- C. Abaissez la fenêtre d'aération de façon à ce que le bas de celle-ci se trouve sous le meneau central.

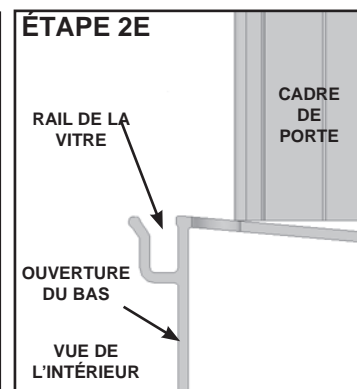
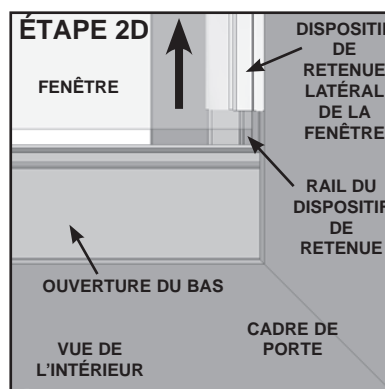
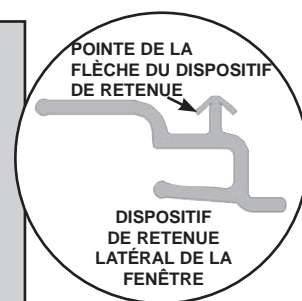
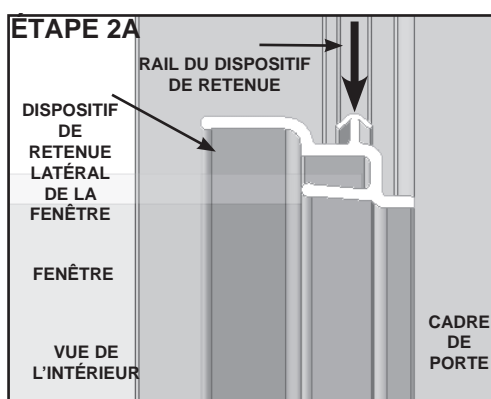


## 2. RETRAIT DE LA FENÊTRE FIXE :

### ⚠ AVERTISSEMENT :

À l'aide de ruban adhésif à filaments ou en toile, fixez la vitre fissurée avant de retirer la fenêtre afin de minimiser les fragments de verre, sans quoi vous risquez de vous blesser ou d'endommager le produit.

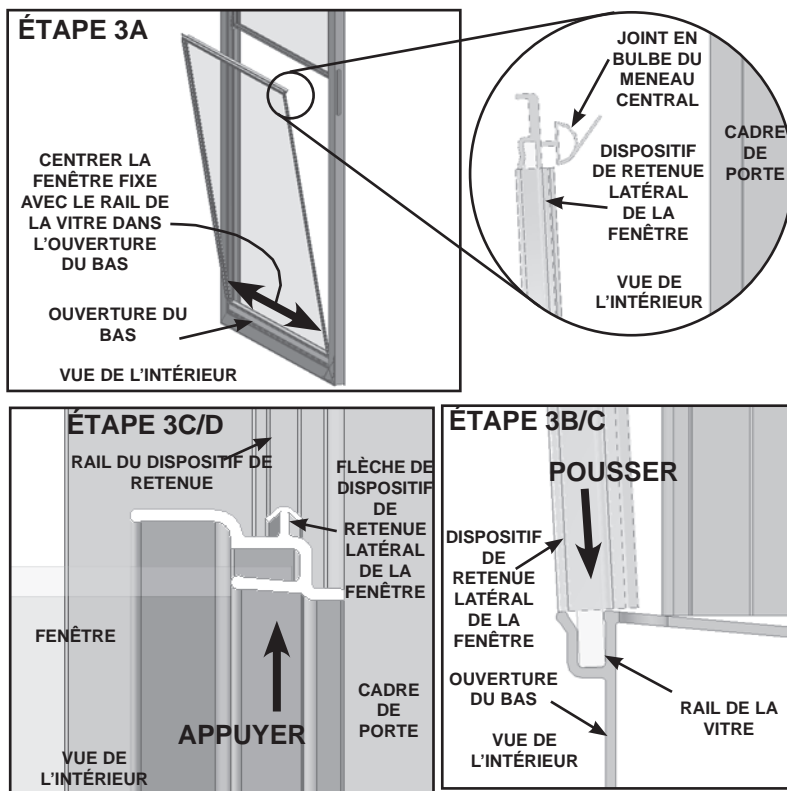
- A. En partant du haut de la fenêtre, tirez soigneusement le coin supérieur de droite de la fenêtre vers vous. Enlevez la pointe de la flèche du dispositif de retenue du rail jusqu'à ce que la moitié de la fenêtre soit libérée. Afin de permettre une bonne visualisation, le meneau central n'est pas illustré ici.
- B. Répétez la même étape de l'autre côté de la porte.
- C. Soutenez la fenêtre fixe des deux côtés. Desserrez avec précaution le reste du dispositif de retenue latéral de la fenêtre du rail de retenue.
- D. Pour terminer le retrait, tirez la fenêtre vers le haut. La vitre sera ainsi libérée de l'ouverture du bas.
- E. Enlevez tout fragment de verre se trouvant dans le rail de l'ouverture du bas, s'il y a lieu.
- F. Mettez au rebut la fenêtre fixe, comme il se doit.





### 3. INSTALLATION DE LA FENÊTRE FIXE DE REMPLACEMENT :

- A. La fenêtre fixe est livrée avec deux meneaux centraux, mais un seul est nécessaire lors de l'installation. Retirez-en un avant de commencer.
- B. Saisissez les deux côtés de la fenêtre fixe. Le meneau central devrait se trouver au sommet et le joint en bulbe devrait donner vers l'extérieur. Centrez la vitre de la fenêtre fixe le long du rail dans l'ouverture du bas.
- C. Alignez les flèches du dispositif de retenue latéral de la fenêtre avec les rails. Abaissez la fenêtre d'aération, en faisant glisser la vitre dans le rail de l'ouverture du bas. Afin de permettre une bonne visualisation, le meneau central n'est pas illustré ici.
- D. En tenant la fenêtre avec votre main gauche, inclinez-la vers la porte. En commençant en bas, appuyez sur le dispositif de retenue de fenêtre du côté droit pour l'enclencher dans le rail de retenue, en montant sur toute sa longueur.
- E. Répétez l'étape 3D pour le dispositif de retenue du côté gauche.



### 4. INSTALLATION DES VIS DU MENEAU CENTRAL :

- A. Réalignez les trous dans chaque extrémité du meneau central avec les trous se trouvant actuellement dans le cadre de porte. Il peut être nécessaire d'appuyer légèrement sur le côté poignée de la porte vers l'intérieur, en direction de l'ouverture de la fenêtre pour réaligner les trous.
- B. Insérez une vis n° 8 x 3/8 po par le trou du meneau central et serrez à l'aide d'un tournevis Phillips. Ne serrez pas trop les vis.
- C. Répétez les étapes 4A et B pour installer la vis restante sur l'autre extrémité du meneau central.

