

# Replacement Guide

## For Center Mullion on Andersen® 3000 Series Self-Storing Door with Retractable Insect Screen

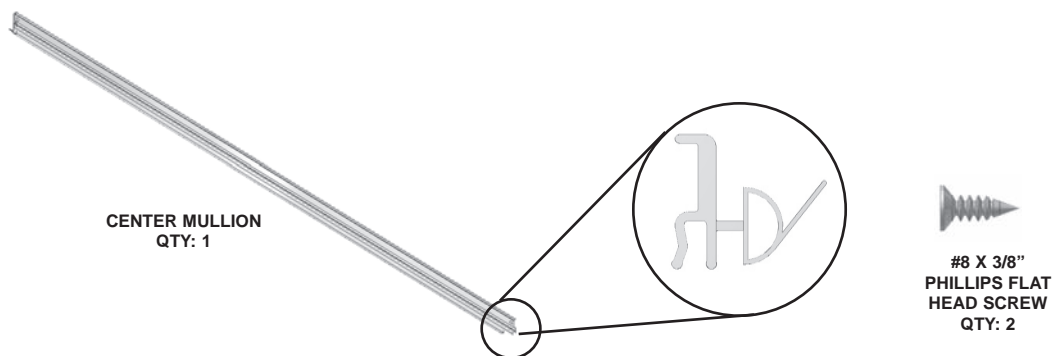
### IMPORTANT

READ ENTIRE GUIDE BEFORE BEGINNING INSTALLATION. Please handle your components with care to avoid damage and/or scratches.

**PLEASE NOTE:** Proper assembly, installation and maintenance are essential if the benefits of your Andersen® product are to be fully attained. Therefore, please read and follow this guide completely. If your abilities do not match this procedure's requirements, contact an experienced contractor.

You may direct any questions to the Solution Center at 1-800-933-3626, Monday through Friday, 7 a.m. to 7 p.m. Central Time, and Saturday and Sunday, 8 a.m. to 5 p.m. Central Time.

### PARTS LIST



### RECOMMENDED TOOLS

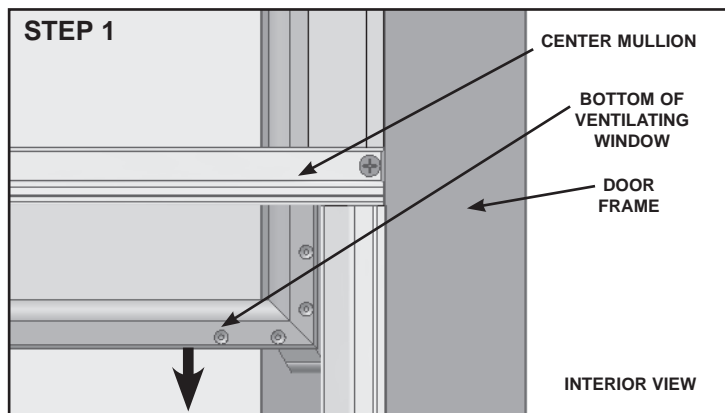
### WARNING

Improper use of hand or power tools could result in injury and/or product damage. Follow equipment manufacturer's instructions for safe operation. Always wear safety glasses.

- Safety Glasses
- Phillips head screwdriver

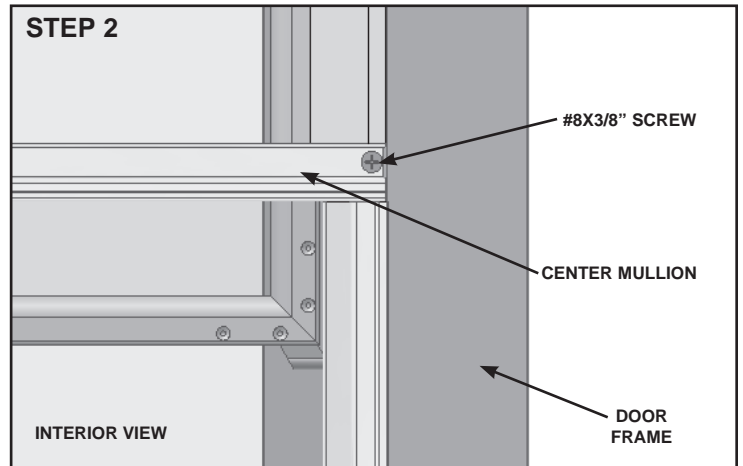
### 1. LOWER VENTILATING WINDOW:

- A. Lower the ventilating window a few inches so the bottom of ventilating window is below center mullion.



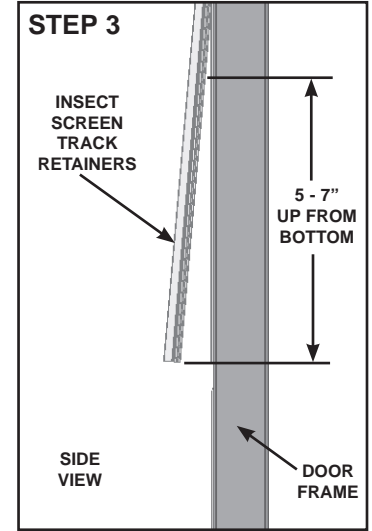
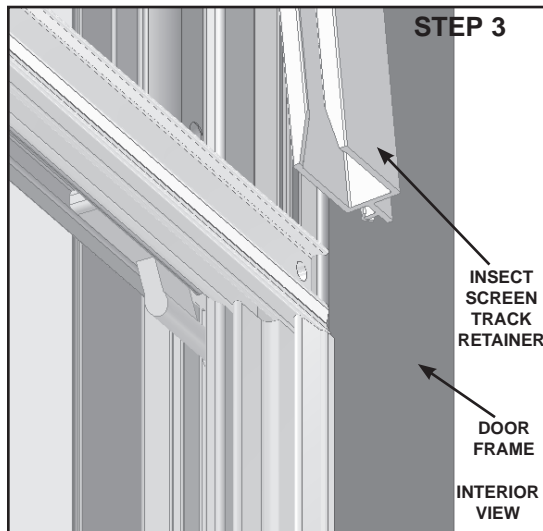
## 2. REMOVE CENTER MULLION SCREWS:

- A. Using a Phillips head screwdriver, remove the two (2) screws from each end of the center mullion.
- B. Properly dispose of screws.



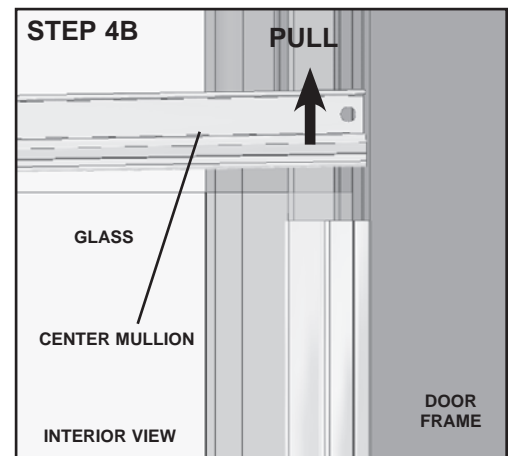
## 3. PARTIALLY REMOVE INSECT SCREEN TRACK RETAINERS:

- A. Starting at the bottom, partially remove 5 to 7 inches of the insect screen track retainers on both sides by firmly pulling them out from the door frame. Leave the rest of the retainers in the door frame.



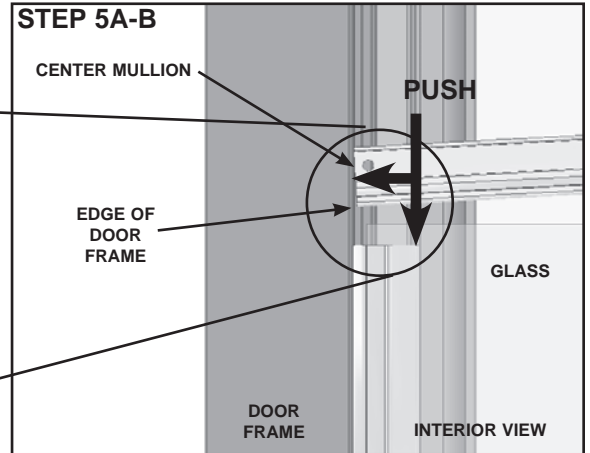
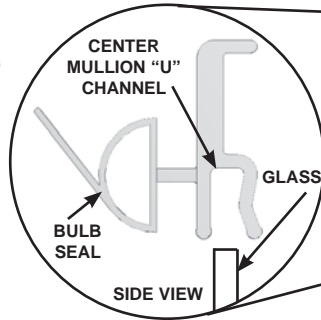
## 4. REMOVE CENTER MULLION:

- A. Gently move the right insect screen track retainer out of the way and pull up on the end of the center mullion until it clears the glass.
- B. Continue to pull up on the center mullion along the entire length. When you reach the left insect screen track retainer, gently move it out of the way to completely remove the center mullion.
- C. Properly dispose of center mullion.



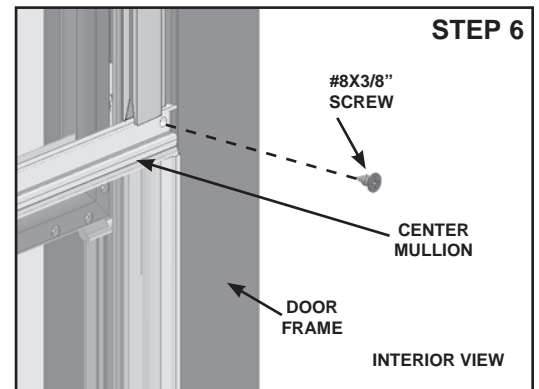
## 5. INSTALL REPLACEMENT CENTER MULLION:

- A. Gently move the left insect screen track retainer out of the way. Slide the center mullion "U" channel over the glass. The bulb seal should be towards the exterior.
- B. Push the end of the center mullion flush to the edge of door frame, making sure it is fully seated on the glass.
- C. Continue to push down on the center mullion along the entire length. When you reach the right insect screen track retainer, gently move it out of the way to complete installing the center mullion.



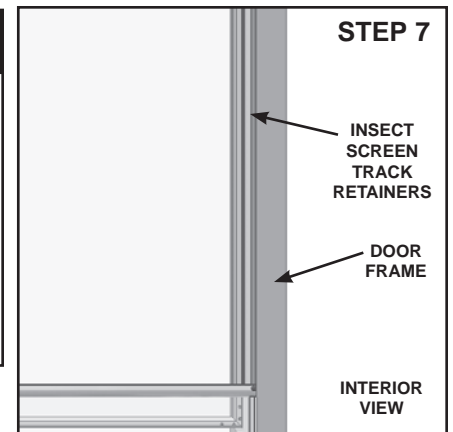
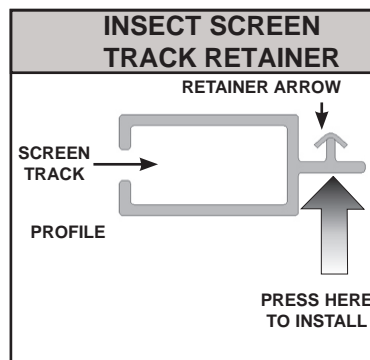
## 6. INSTALL CENTER MULLION SCREWS:

- A. Realign the holes in each end of the center mullion with the holes currently in the door frame. It may be necessary to lightly push the handle side of the door inwards towards the window opening to realign the holes.
- B. Insert one (1) #8 x 3/8" screw through the hole in the center mullion and tighten with a Phillips screwdriver. Do not overtighten screw.
- C. Repeat Steps 6A and B to install the remaining screw on other end of center mullion.



## 7. INSTALL INSECT SCREEN TRACK RETAINERS:

- A. To press in both insect screen track retainers, start at the center and work progressively down. Use your thumb to press straight on the back of the retainer arrow.



# Guía de reemplazo

Para la columna divisora central de la puerta de cierre automático Andersen® Serie 3000 con malla mosquitera retráctil

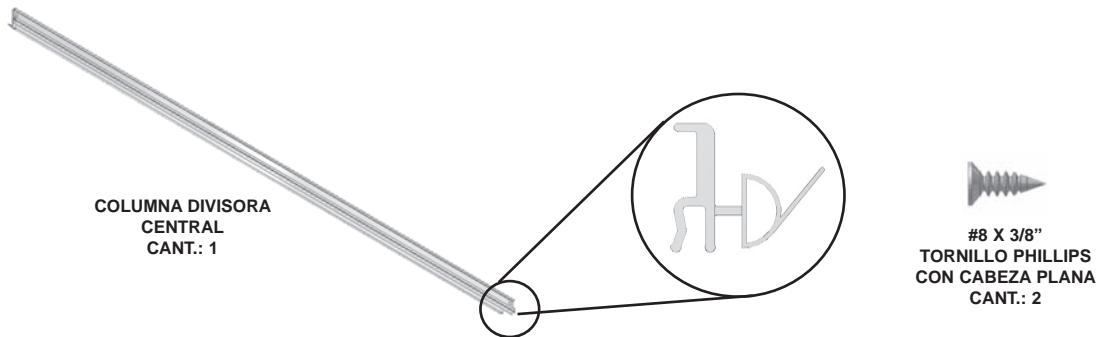
## IMPORTANTE

LEA LA GUÍA COMPLETA ANTES DE COMENZAR LA INSTALACIÓN. Manipule los componentes con cuidado para evitar daños y/o rayaduras.

**TENGA EN CUENTA:** El montaje, la instalación y el mantenimiento correctos son esenciales si desea obtener todos los beneficios de su producto Andersen®. Por lo tanto, lea y siga esta guía estrictamente. Si no cuenta con las capacidades necesarias para los requerimientos de este procedimiento, comuníquese con un contratista experimentado.

Puede dirigir cualquier consulta al Centro de soluciones, al 1-800-933-3626, de lunes a viernes de 7 a.m. a 7 p.m. hora central y sábados y domingos de 8 a.m. a 5 p.m. hora central.

## LISTA DE PIEZAS



## HERRAMIENTAS RECOMENDADAS

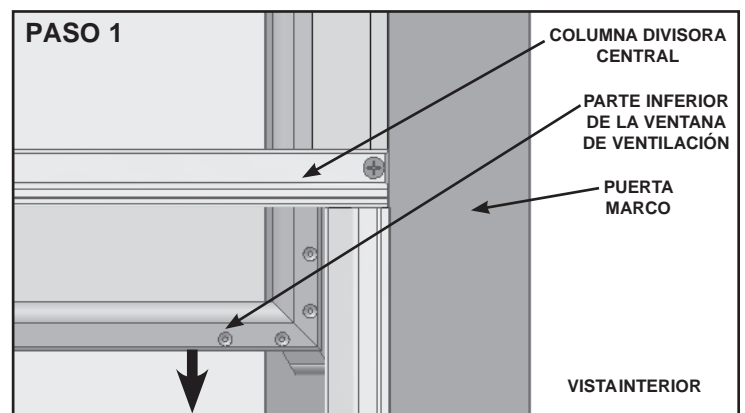
### ADVERTENCIA

El uso inadecuado de herramientas manuales o eléctricas puede provocar lesiones y/o daños en el producto. Siga las instrucciones del fabricante del equipo para una operación segura. Siempre use antiparras de seguridad.

- Antiparras de seguridad
- Destornillador Phillips

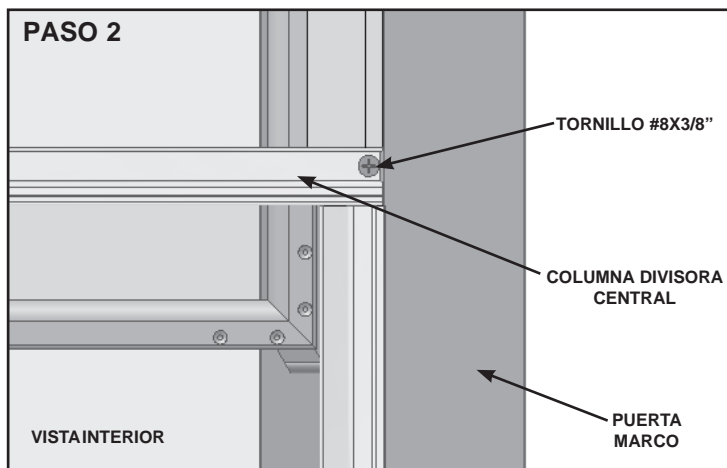
## 1. VENTANA DE VENTILACIÓN INFERIOR

- A. Baje la ventana de ventilación algunas pulgadas de modo que la parte inferior de la ventana de ventilación quede por debajo de la columna divisora central.



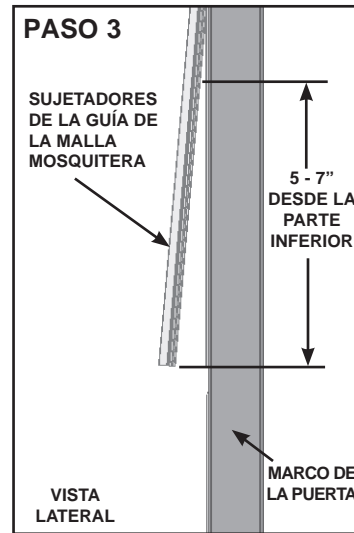
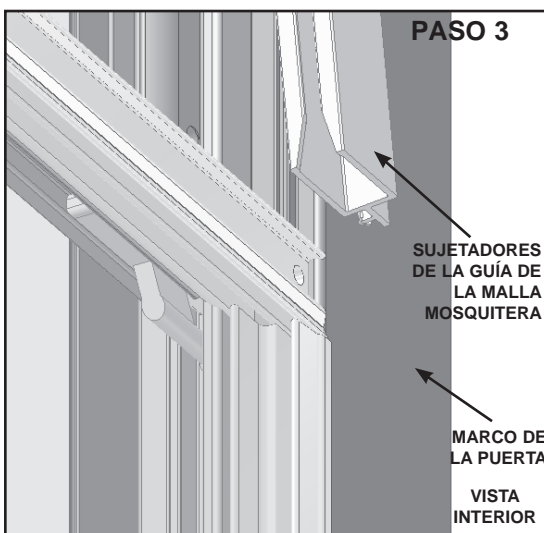
## 2. RETIRE LOS TORNILLOS DE LA COLUMNA DIVISORA CENTRAL:

- A. Con un destornillador Phillips, retire los dos (2) tornillos de los extremos de la columna divisora central.
- B. Deseche apropiadamente los tornillos.



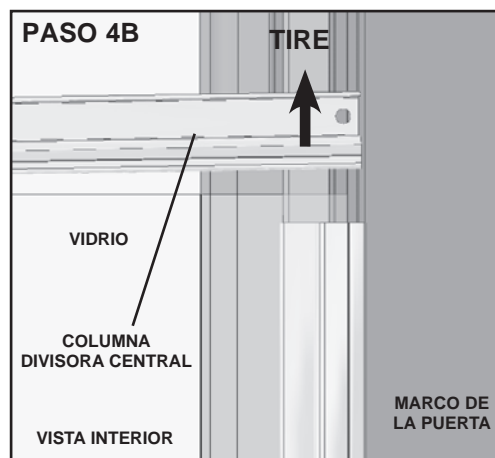
## 3. RETIRE PARCIALMENTE LOS SUJETADORES DE LA GUÍA DE LA MALLA MOSQUITERA:

- A. Comenzando por la parte inferior, retire de manera parcial de 5 a 7 pulgadas de los sujetadores de la guía de la malla mosquitera ubicados en ambos lados tirando firmemente hacia afuera del marco de la puerta. Deje el resto de los sujetadores en el marco de la puerta.



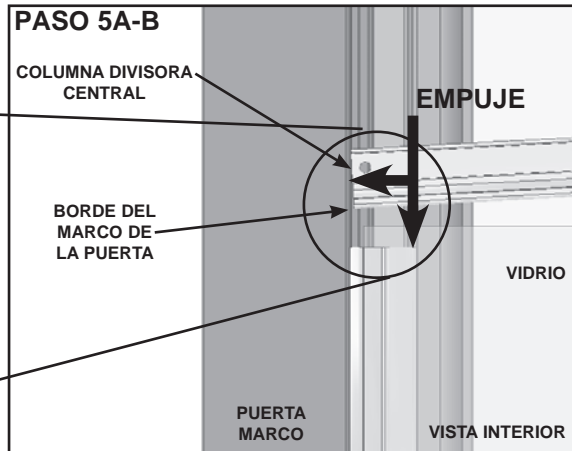
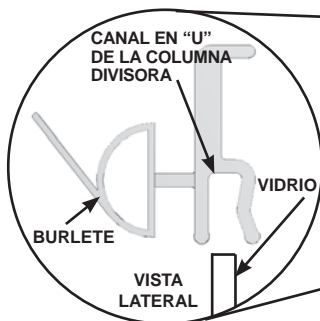
## 4. RETIRE LA COLUMNA DIVISORA CENTRAL:

- A. Desplace suavemente el sujetador derecho de la guía de la malla mosquitera y levante el extremo de la columna divisora central hasta que se separe del vidrio.
- B. Continúe levantando la columna divisora central en toda su longitud. Cuando llegue al sujetador izquierdo de la guía de la malla mosquitera, desplácelo suavemente para retirar la columna divisora central por completo.
- C. Deseche apropiadamente la columna divisora central.



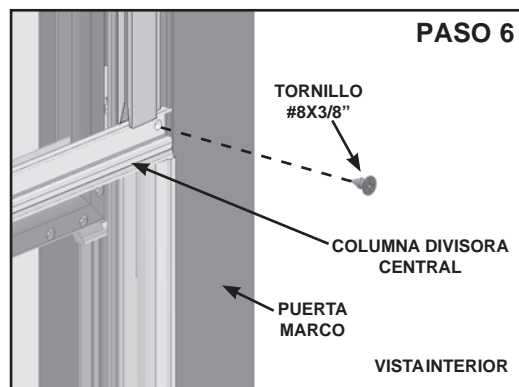
## 5. COLOQUE LA COLUMNA DIVISORA CENTRAL DE REEMPLAZO:

- Deslice suavemente el sujetador izquierdo de la guía de la malla mosquitera. Deslice el canal en "U" de la columna divisoria central sobre el vidrio. El burlete debe estar orientado hacia el exterior.
- Empuje el extremo de la columna divisoria central nivelada con el marco de la puerta, asegurándose de que esté calzada por completo en el vidrio.
- Continúe empujando hacia abajo la columna divisoria central en toda su longitud. Cuando llegue al sujetador derecho de la guía de la malla mosquitera, desplácelo suavemente para colocar la columna divisoria central por completo.



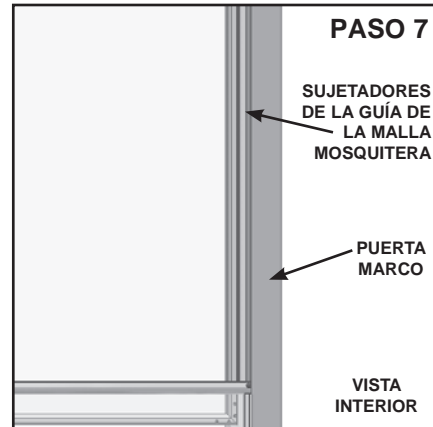
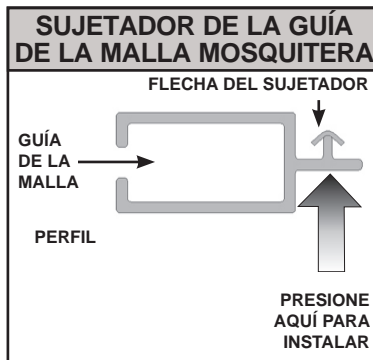
## 6. INSTALE LOS TORNILLOS DE LA COLUMNA DIVISORA CENTRAL:

- Alinee nuevamente los orificios de los extremos de la columna divisoria con los orificios del marco de la puerta. Es posible que para alinear los orificios nuevamente deba empujar suavemente el lado de la manija de la puerta hacia adentro en dirección a la ventana.
- Inserte un (1) tornillo #8 x 3/8" en el orificio de la columna divisoria central y ajústelo con un destornillador Phillips. No ajuste en exceso el tornillo.
- Repita los pasos 6A y B para instalar el tornillo restante en el otro extremo de la columna divisoria central.



## 7. COLOQUE LOS SUJETADORES DE LA GUÍA DE LA MALLA MOSQUITERA:

- Para colocar ambos sujetadores de la guía de la malla mosquitera, comience por el centro y continúe hacia abajo. Utilice el dedo pulgar para presionar directamente en la parte posterior de la flecha del sujetador.



# Guide de pièces de rechange

WINDOWS • DOORS  
**Andersen** 

Come home to Andersen.™

## Pour meneau central sur des portes à autorangement Série Andersen® 3000 dotées de moustiquaires escamotables

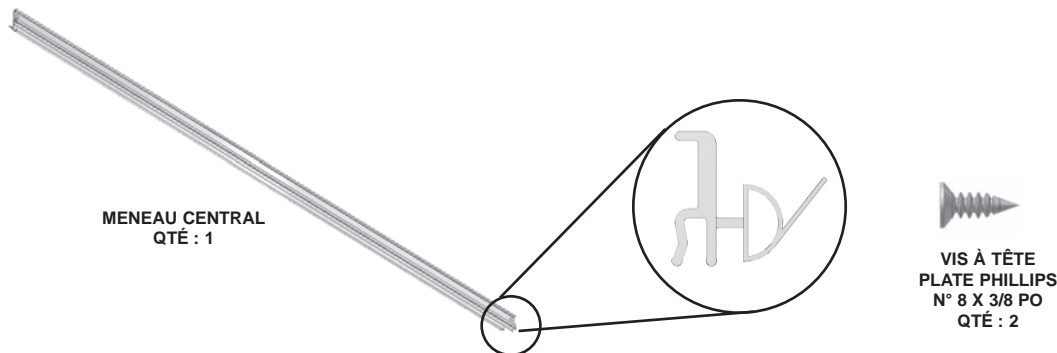
### IMPORTANT :

LISEZ LE GUIDE AU COMPLET AVANT DE COMMENCER L'INSTALLATION. Manipulez vos composants avec soin afin d'éviter de les endommager et (ou) de les égratigner.

**REMARQUE :** Pour profiter pleinement des produits Andersen®, il est essentiel de bien suivre les directives de montage, d'installation et d'entretien. Nous vous prions donc de lire ce Guide d'installation au complet et de le suivre à la lettre. Si vous n'avez pas les compétences nécessaires pour respecter à la lettre la marche à suivre décrite, faites appel à un entrepreneur compétent.

Vous pouvez poser toutes vos questions au Centre de solutions au 1 800 933-3626, du lundi au vendredi, entre 7 heures et 19 heures (heure du Centre), et les samedis et dimanches, entre 8 heures et 17 heures (heure du Centre).

### LISTE DES PIÈCES



### OUTILS RECOMMANDÉS :

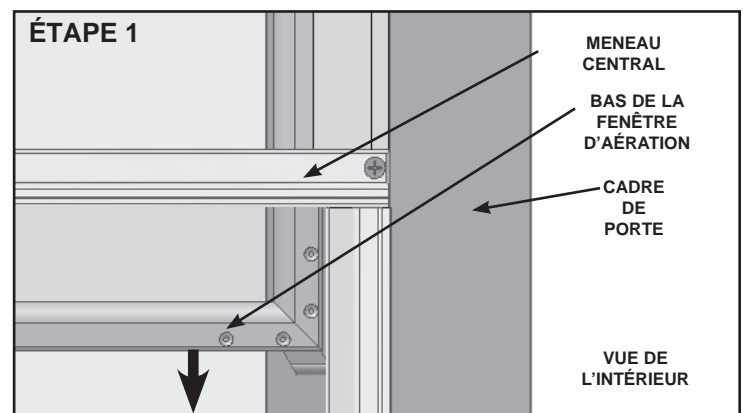
### AVERTISSEMENT :

Toute utilisation malavisée d'outils manuels ou électriques risque d'entraîner des blessures et des dommages aux produits. Pour votre sécurité, suivez les directives du fabricant de matériel. Portez toujours des lunettes de sécurité.

- Lunettes de sécurité
- Tournevis à lame Phillips

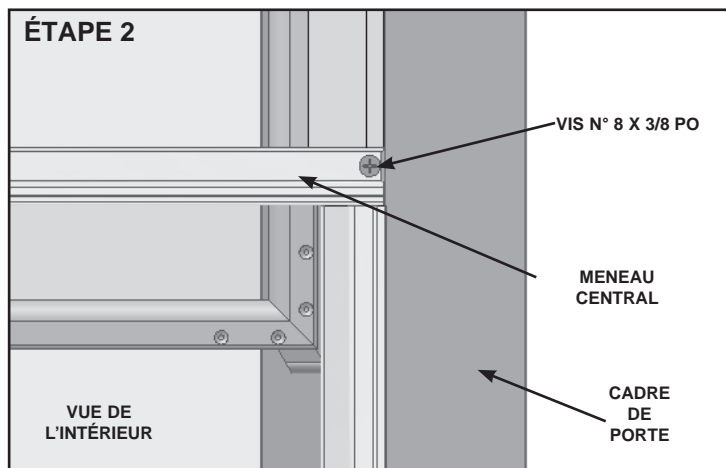
### 1. ABAISSEMENT DE LA FENÊTRE D'AÉRATION :

- A. Abaissez la fenêtre d'aération de quelques pouces de façon à ce que le bas de celle-ci se trouve sous le meneau central.



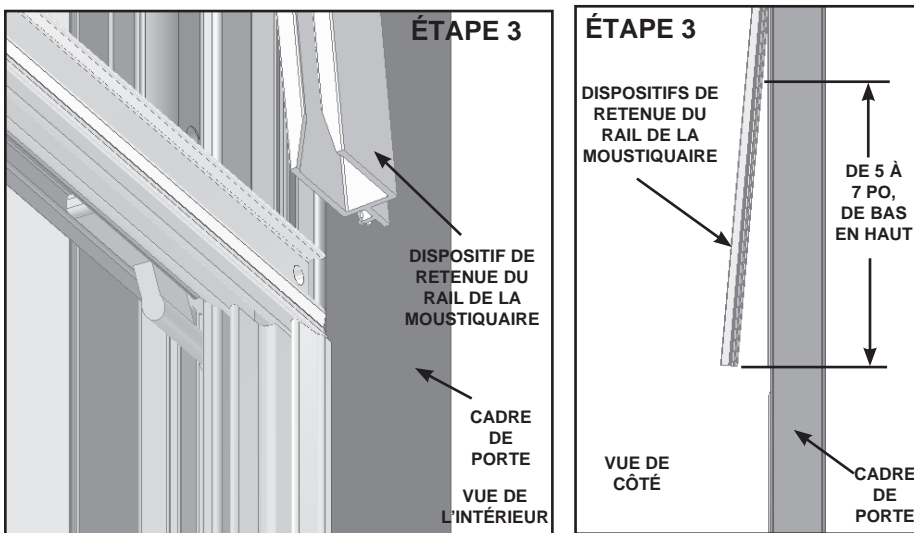
## 2. RETRAIT DES VIS DU MENEAU CENTRAL :

- A. À l'aide d'un tournevis à lame Phillips, retirez les deux vis de chacune des extrémités du meneau central.
- B. Mettez au rebut les vis, comme il se doit.



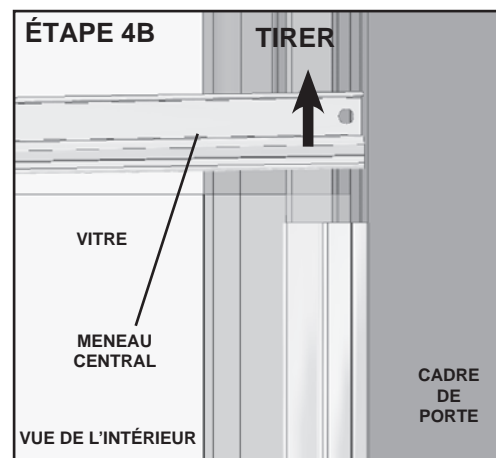
## 3. RETRAIT PARTIEL DES DISPOSITIFS DE RETENUE DU RAIL DE LA MOUSTIQUAIRE :

- A. À partir du bas, retirez une partie de 5 po à 7 po du dispositif de retenue du rail de la moustiquaire des deux côtés en les retirant fermement du cadre de porte. Laissez les autres dispositifs de retenue dans le cadre de porte.



## 4. RETRAIT DU MENEAU CENTRAL :

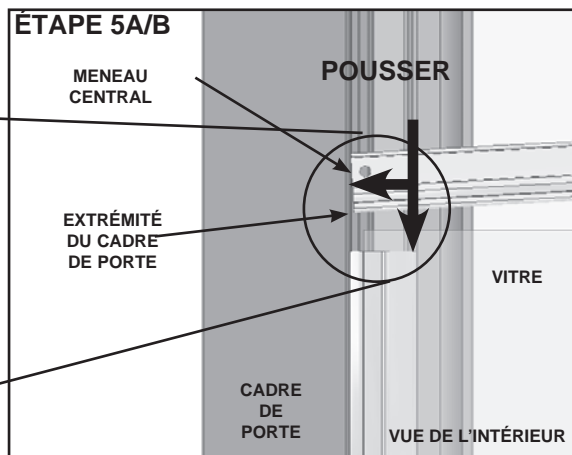
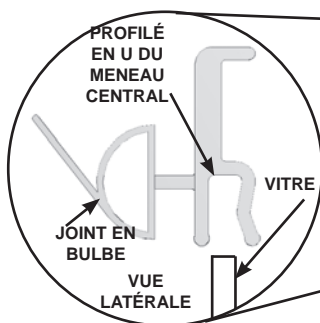
- A. Déplacez doucement le dispositif de retenue du rail de la moustiquaire de droite, puis tirez le meneau central vers le haut jusqu'à ce que la vitre soit bien dégagée.
- B. Continuez de tirer le meneau central vers le haut sur toute la longueur. Lorsque vous atteindrez le dispositif de retenue du rail de la moustiquaire de gauche, déplacez-le doucement afin de retirer l'ensemble du meneau central.
- C. Mettez au rebut le meneau central, comme il se doit.





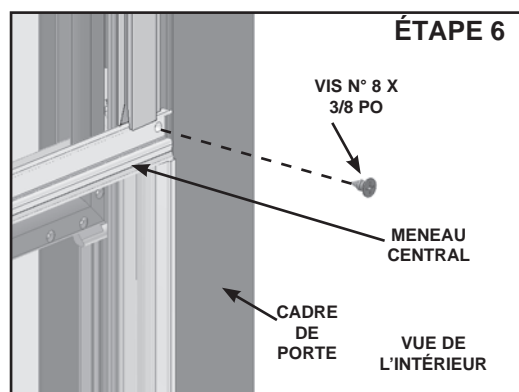
## 5. INSTALLATION DU MENEAU CENTRAL DE REMPLACEMENT :

- Déplacez doucement le dispositif de retenue du rail de la moustiquaire de gauche. Faites glisser le profilé en U du meneau central par dessus la vitre. Le joint en bulbe devrait donner à l'extérieur.
- Repoussez l'extrémité du meneau central de sorte qu'il affleure à l'extrémité du cadre de porte, en vous assurant qu'elle repose entièrement sur la vitre.
- Continuez de tirer le meneau central vers le bas sur toute la longueur. Lorsque vous atteindrez le dispositif de retenue du rail de la moustiquaire de droite, déplacez-le doucement afin de bien installer le meneau central.



## 6. INSTALLATION DES VIS DU MENEAU CENTRAL :

- Réalignez les trous dans chaque extrémité du meneau central avec les trous se trouvant actuellement dans le cadre de porte. Il peut être nécessaire d'appuyer légèrement sur le côté poignée de la porte vers l'intérieur, en direction de l'ouverture de la fenêtre pour réaligner les trous.
- Insérez une vis n° 8 x 3/8 po par le trou du meneau central et serrez à l'aide d'un tournevis Phillips. Ne serrez pas trop la vis.
- Répétez les étapes 6A et B pour installer la vis restante sur l'autre extrémité du meneau central.



## 7. INSTALLATION DES DISPOSITIFS DE RETENUE DU RAIL DE LA MOUSTIQUAIRE :

- Pour insérer sur les deux dispositifs de retenue du rail de la moustiquaire, commencez au centre puis progressez vers le bas. À l'aide de votre pouce, appuyez directement à l'arrière de la flèche du dispositif de retenue.

