

INSTALLATION GUIDE



For 3000 Series TruEase® Door Window Balancer Replacement Kit

IMPORTANT: READ ENTIRE GUIDE BEFORE BEGINNING INSTALLATION.

PLEASE NOTE: Proper assembly, installation and maintenance are essential if the benefits of your Andersen® product are to be fully attained. Therefore, please read and follow this installation Guide completely. If your abilities do not match this procedure's requirements, contact an experienced contractor.

You may direct any questions to the **Solution Center** at 1-800-933-3626, Monday through Friday, 7 a.m. to 7 p.m. Central Time, and Saturday and Sunday, 8 a.m. to 5 p.m. Central Time.

Every Assembly and installation is different (wind load, structural support, etc.). Andersen strongly recommends consultation with an Andersen supplier or an experienced contractor, architect or structural engineer prior to the assembly and installation of any product. Andersen has no responsibility in regard to the post-manufactured assembly and installation of Andersen products.

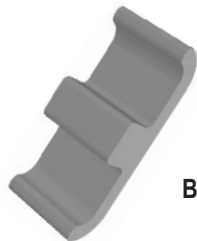
⚠ WARNING:

Improper use of hand or power tools could result in injury and/or product damage. Follow equipment manufacturer's instructions for safe operation. Always wear safety glasses.

⚠ WARNING:

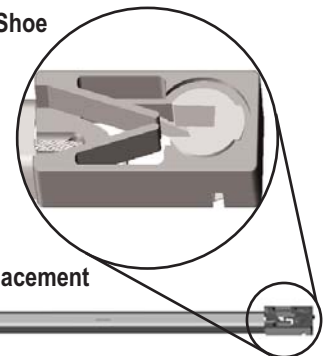
Weight of window and door unit(s) and accessories will vary. Use a reasonable number of people with sufficient strength to lift, carry, and install window and door unit(s) and accessories. Always use appropriate lifting techniques. Failure to do may result in injury.

ENCLOSED IN BALANCER KIT:



Balancer Retainers

Close Up of Balancer Shoe



Balancer Replacement

RECOMMENDED TOOLS AND MATERIALS

Flat head Screwdriver

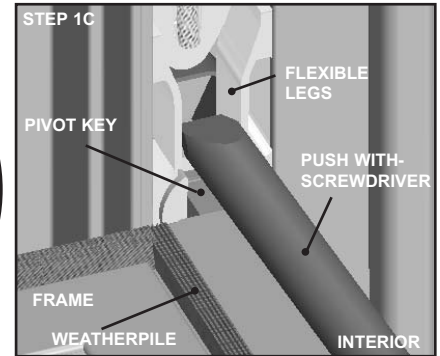
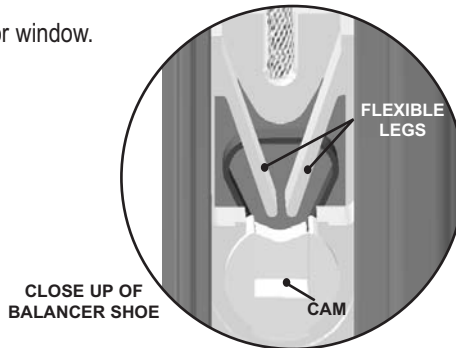
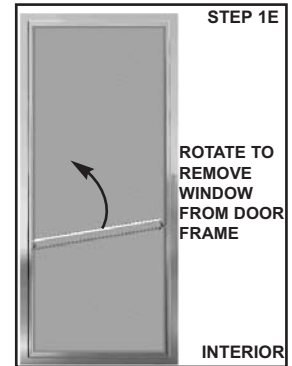
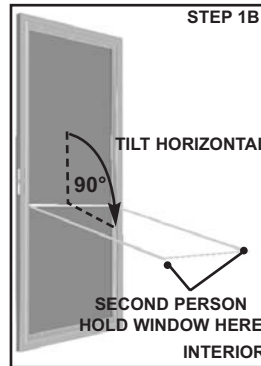
Phillips Screwdriver

Needle Nose Pliers

Safety Glasses

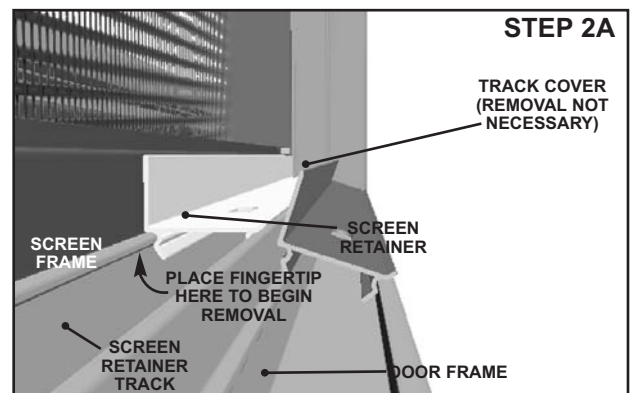
1. REMOVE WINDOWS:

- A. Raise window to within four (4)" to top of the door before removing the windows.
- B. Remove interior window by depressing top window latches and rotating window 90 degrees (horizontal to ground).
- C. Have second person support end of window that has window latches.
- D. Use flat screwdriver to push flexible legs of balancer to the side. Lift corner of window and screwdriver to release window pivot key from balancer shoe.
- E. Repeat for other side of window.
- F. After both pivot keys are released from balancer shoes, rotate window to remove from door.
- G. If necessary, repeat steps A to F for other exterior window.



2. REMOVE RETAINERS AND INSECT SCREEN:

- A. Remove the two (2) retainers holding the insect screen at the top and bottom by using your fingertip to pull the retainer away from the door frame.
- B. Remove the insect screen.



IMPORTANT

Save parts. They will be re-installed, later in the instructions.

3. REMOVE BALANCERS:

! WARNING

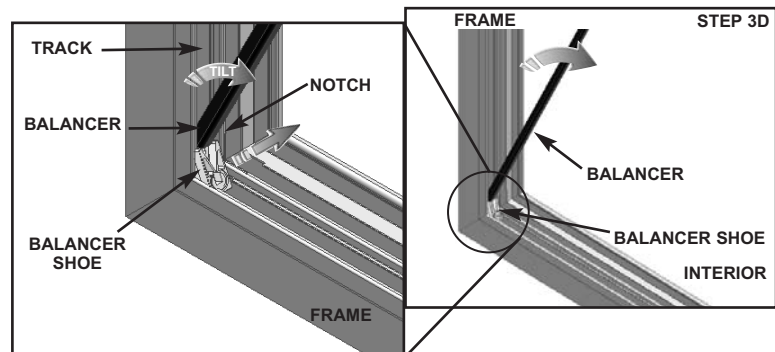
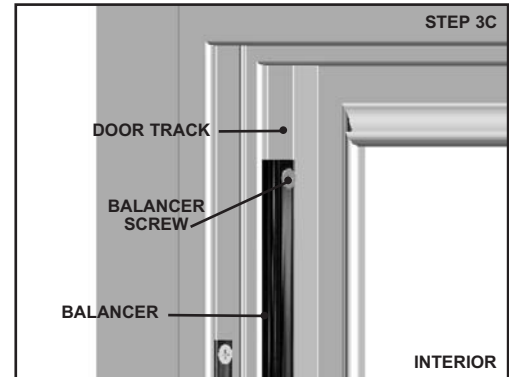
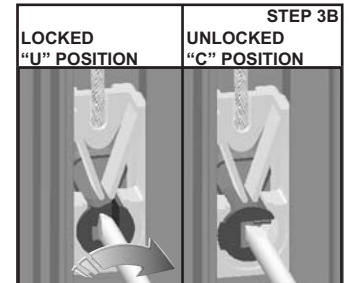
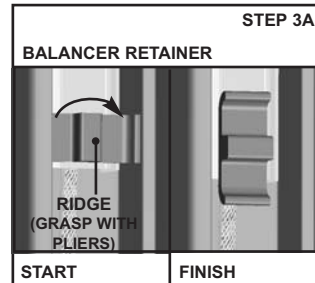
The balancer contains a high pressure spring. If handled improperly, the balancer may release suddenly causing injury or improper product operation **DO NOT** pull the balancer shoe away from the balancer.

- A. Remove balancer retainers (small gray piece at bottom of balancer) by grasping ridge in center of retainer with needle nose pliers and rotate to release from door frame.

IMPORTANT

Skip Step 3B if: The balancer shoe is resting against the balancer **OR** The cord is broken and the balancer shoe is no longer attached to the balancer.

- B. Unlock the balancer shoe and carefully slide it up so it rests at the end of the balancer. To do this, insert a flat head screw driver into the cam of the balancer shoe, apply downward pressure, and rotate screw driver 90 degrees. This rotation will move the cam to the "C" (unlocked) position, so the balancer will try to forcefully pull the shoe upwards. Leave the screw driver in the cam of the balancer shoe and **slowly** slide the shoe upward until it is tight under the balancer. Remove screw driver from cam of balancer shoe.
- C. Remove screw at top of balancer and discard screw. A new screw will be provided.
- D. Slide balancer to bottom of track. Pry shoe out of notch with flat head screwdriver. (Shoe maybe bent during this process.) Remove from door.



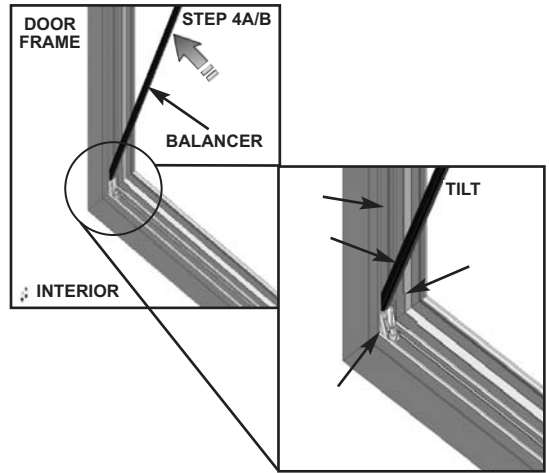
NOTICE

This step requires force to accomplish.

- E. If necessary, repeat steps A to C for other balancers.

4. REINSTALL NEW BALANCERS:

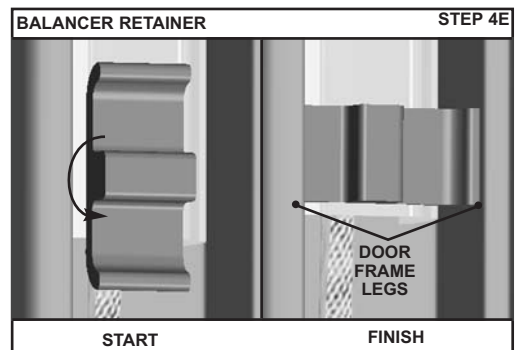
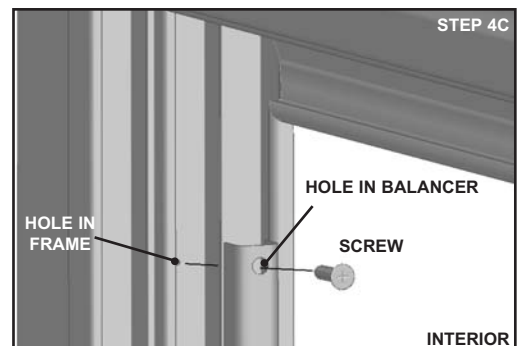
- A. Push balancer shoe into door frame at notches at the bottom of the door.
- B. Push shoe with flat head screwdriver and push slide balancer shoe towards center of door and rotate balancer into door frame.
- C. Line-up hole in end of balancer with hole in door frame (where screw was previously removed) and install screw.



IMPORTANT

DO NOT use a power screw driver, instead install screw by hand.
This will minimize chance of deforming balancer

- D. If necessary, repeat steps A to C for other balancer.
- E. Install balancer retainer(s) at bottom of balancer(s) by holding ridge in center of retainer with needle nose pliers or your fingers. Start with balancer retainer positioned vertically at bottom of balancer. Rotate the retainer 90 degrees so the retainer ends are positioned under the door frame legs.

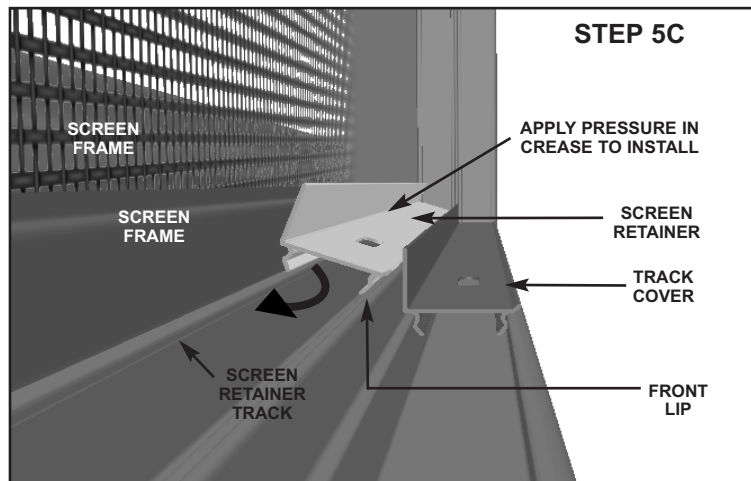
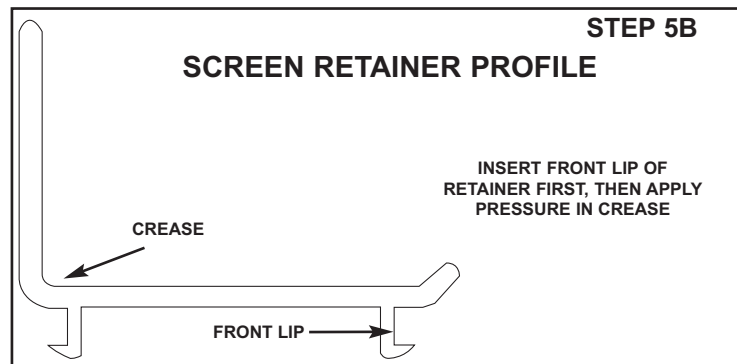


5. REINSTALL SCREEN:

- A. Place insect screen in outer track (closest to the outside) with black spline towards the inside of the home.
- B. Position the insect screen retainer with slots as shown in diagram 5C. Center retainer in door track. Lock front lip of retainer under lip of retainer track.
- C. Use forefinger to apply pressure in inner corner of the retainer to snap it into the track.
- D. Repeat steps B and C to install the top screen retainer without slots.

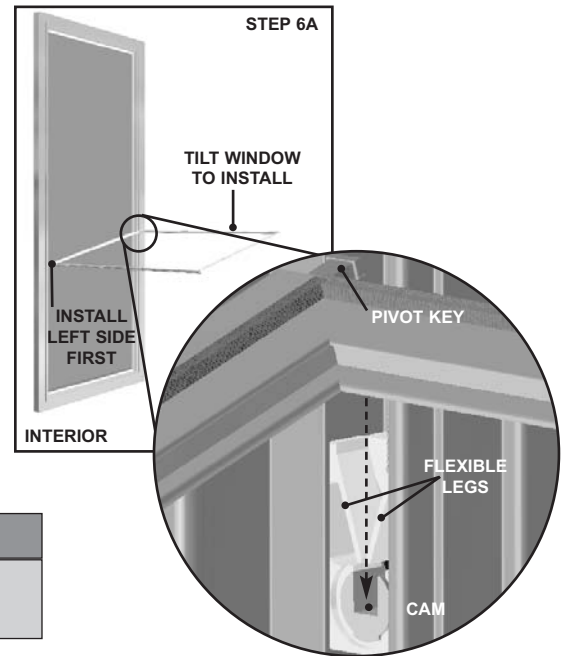
IMPORTANT

If you are having trouble installing the screen retainers, remove the track cover. Then reinstall the screen retainer and the track cover last.



6. REINSTALL WINDOWS:

- A. Insert a flat head screw driver into cam of balancer shoe. Carefully push down on the balancer shoe so it slides down the track approximately 5". Rotate screw driver 90 degrees until the slot opening is up and forms a "U". This action engages the locking mechanism of the balancer shoe so the shoe will be held in place when the windows are installed or removed. Repeat for other balancers, if necessary.
- B. First install narrower, top window by holding the window horizontal to the floor with the pivot keys close to the door, weatherpile facing upward and handle facing down.
- C. Tilt the window at a slight angle (the left side will be slightly lower than the right side) to allow installation of the left pivot key into the cam in the balancer shoe. After the left pivot key is locked into the cam, slide the window towards the right side of the door and lower the pivot key into the cam in the right balancer shoe.

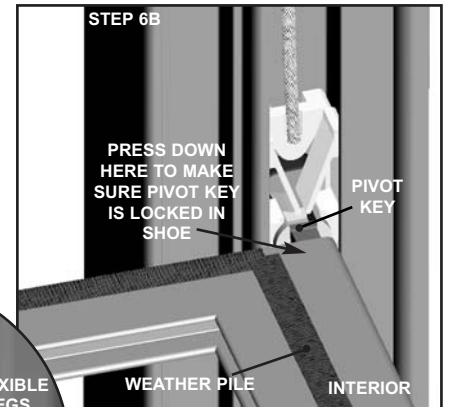


IMPORTANT

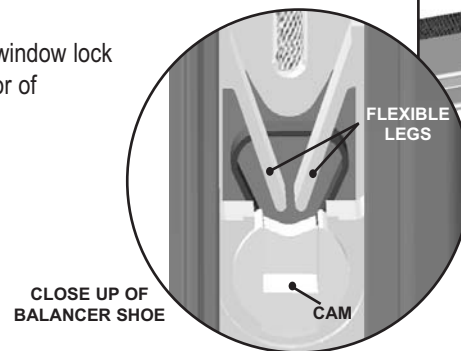
Have another person hold the window while you check to make certain the pivot key is secure in each cam. (See image 6B)

IMPORTANT

Be certain that the pivot keys are pushed past the flexible legs of the balance shoe and is completely engaged in the cam on both sides. If not, repeat Step 6B.



- D. Lift the end of window up towards door and depress window latches. When window is vertical in door tracks, release window latches to lock window into door frame. Slide window to the top. Window should move smoothly up and down.
- E. Repeat steps A-C for the interior, wider window with the window lock installed. The window handle should be facing the interior of the house.



GUÍA DE INSTALACIÓN



Kit de repuesto del compensador de puertas y ventanas TruEase® Serie 3000

IMPORTANTE: LEA LA GUÍA COMPLETA ANTES DE COMENZAR LA INSTALACIÓN.

TENGA EN CUENTA: El montaje, la instalación y el mantenimiento correctos son esenciales si desea obtener todos los beneficios de su producto Andersen®. Por lo tanto, lea y siga esta Guía de instalación estrictamente. Si no cuenta con las capacidades necesarias para los requerimientos de este procedimiento, comuníquese con un contratista experimentado.

Puede dirigir cualquier consulta al **Centro de soluciones**, al 1-800-933-3626, de lunes a viernes de 7 a.m. a 7 p.m. hora central y sábados y domingos de 8 a.m. a 5 p.m. hora central.

Cada montaje e instalación es diferente (carga debida al viento, soporte estructural, etc.). Andersen recomienda especialmente que consulte con un proveedor de Andersen o con un arquitecto o ingeniero civil con experiencia antes de montar e instalar cualquier producto. Andersen no tiene responsabilidad alguna respecto del montaje e instalación posfabricación de los productos Andersen.

⚠ ADVERTENCIA:

El uso inadecuado de herramientas manuales o eléctricas puede provocar lesiones y/o daños en el producto. Siga las instrucciones del fabricante del equipo para una operación segura. Siempre use antiparras de seguridad.

⚠ ADVERTENCIA:

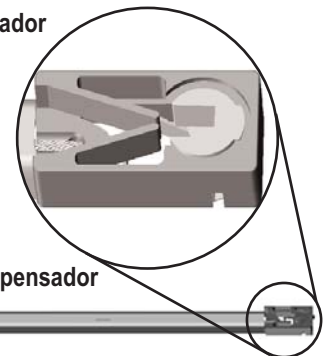
El peso de las ventanas y puertas y de los accesorios puede variar. Cuente con una cantidad razonable de personas con suficiente fuerza para levantar, transportar e instalar las ventanas, las puertas y los accesorios. Siempre aplique las técnicas adecuadas para levantar. Si no lo hace, puede sufrir lesiones.

EL KIT DEL COMPENSADOR INCLUYE:



Sujetadores del compensador

Primer plano de la zapata del compensador



Repuesto del compensador

HERRAMIENTAS Y MATERIALES RECOMENDADOS

Destornillador de paleta plana

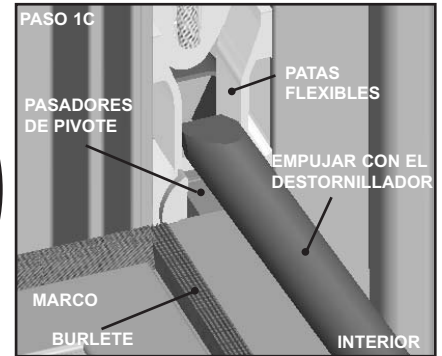
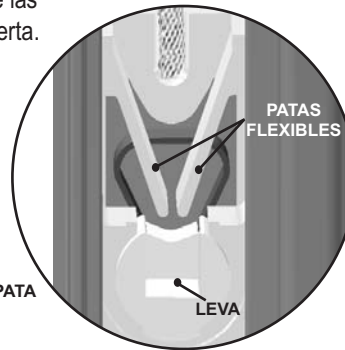
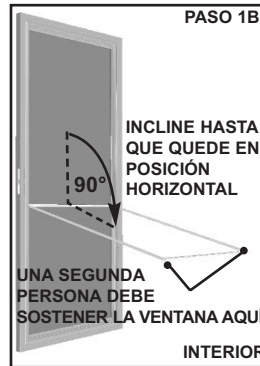
Destornillador Phillips

Pinza de punta aguzada

Antiparras de seguridad

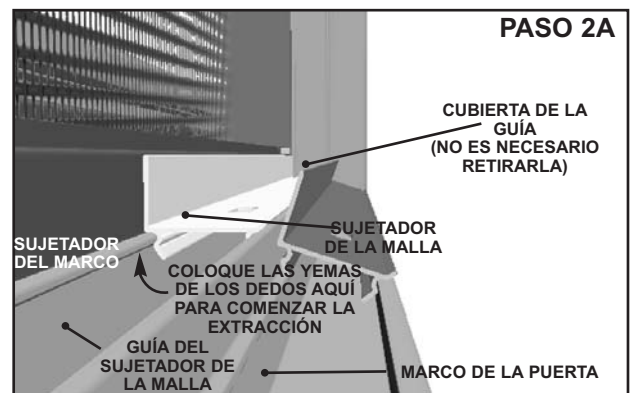
1. RETIRAR LAS VENTANAS:

- A. Levante la ventana hasta cuatro (4)" hacia la parte superior de la puerta antes de retirar las ventanas.
- B. Retire la ventana interior pulsando los pestillos y rotando la ventana 90 grados (hasta que quede en posición horizontal respecto del piso).
- C. Haga que una segunda persona sostenga el extremo de la ventana que tiene los pestillos.
- D. Use el destornillador de paleta plana para empujar las patas flexibles del compensador hacia los laterales. Levante la esquina de la ventana y destornille para liberar el pasador de pivote de la ventana, de la zapata del compensador.
- E. Repita el procedimiento para el otro lado de la ventana.
- F. Una vez que se hayan liberado los dos pasadores de pivote de las zapatas del compensador, gire la ventana para retirarla de la puerta.
- G. Si fuera necesario, repita los pasos A a F para otras ventanas exteriores.



2. RETIRAR LOS SUJETADORES Y LA MALLA MOSQUITERA:

- A. Retire los dos (2) sujetadores que sostienen la malla mosquitera en la parte superior y en la parte inferior usando las yemas de los dedos. Empuje los sujetadores y extráigalos del marco de la puerta.
- B. Retire la malla mosquitera.



IMPORTANTE

Conserve las piezas. Más adelante, en las instrucciones, se las volverá a colocar.

3. RETIRAR LOS SUJETADORES

! ADVERTENCIA

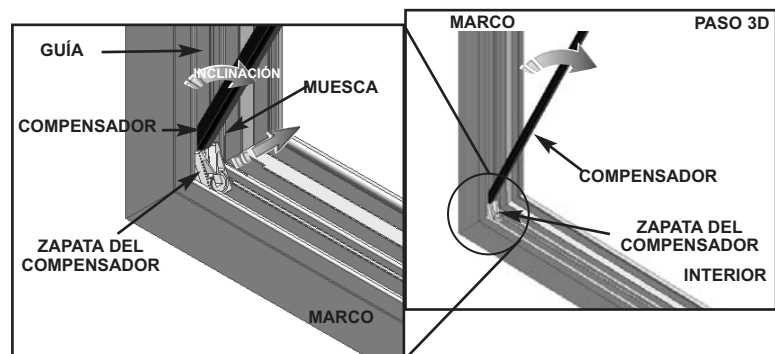
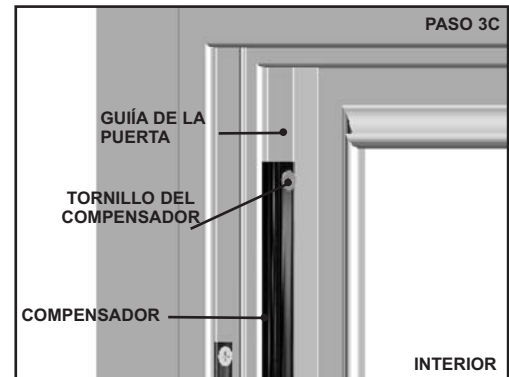
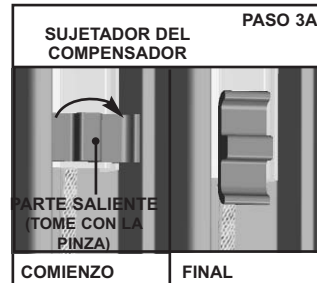
El compensador cuenta con un resorte de alta presión. Si se lo maneja en forma inadecuada, el compensador puede liberarse repentinamente y causar lesiones o hacer que el funcionamiento del producto no sea el correcto. **NO** tire de la zapata para extraerla del compensador.

- A. Retire los sujetadores del compensador (pieza pequeña de color gris en la parte inferior del compensador) tomando la parte saliente en el centro de los sujetadores con la pinza de punta aguzada y gire para liberarlos del marco de la puerta.

IMPORTANTE

Sáltese el Paso 3B si: la zapata del compensador se encuentra sobre el compensador **O** el cable está roto y la zapata del compensador ya no está unida al compensador.

- B. Destrahe la zapata del compensador y, con cuidado, deslícela hacia arriba de manera tal que quede en el extremo del compensador. Para lograrlo, introduzca un destornillador de paleta plana dentro de la leva de la zapata del compensador, presione hacia abajo y gire el destornillador 90 grados. Esta rotación hará que la leva se mueva a la posición "C" (destrabado), de modo que el compensador trate de empujar la zapata hacia arriba con energía. Deje el destornillador en la leva de la zapata del compensador y deslice la zapata hacia arriba **despacio**, hasta que quede ajustada debajo del compensador. Retire el destornillador de la leva de la zapata del compensador.
- C. Retire el tornillo del compensador y deséchelo. Recibirá un tornillo nuevo.
- D. Deslice el compensador hacia la parte inferior de la guía. Levante la zapata de la muesca haciendo palanca con el destornillador de paleta plana. (Es posible que la zapata se curve durante este proceso.) Retire de la puerta.



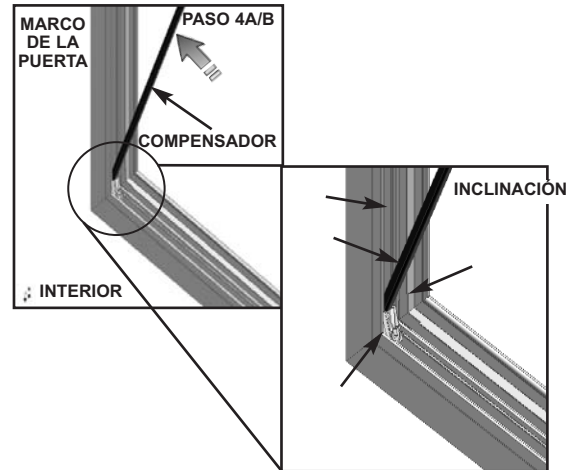
AVISO

Para lograr lo indicado en este paso, se requiere fuerza.

- E. Si fuera necesario, repita los pasos A a C para otros compensadores.

4. VOLVER A COLOCAR LOS NUEVOS COMPENSADORES:

- A. Empuje la zapata del compensador hacia el marco de la puerta en las muescas de la parte inferior de la puerta.
- B. Presione la zapata con el destornillador de paleta plana y empuje la zapata del compensador hacia el centro de la puerta y gire el compensador para que quede en el marco de la puerta.
- C. Alinee el orificio en el extremo del compensador con el orificio en el marco de la puerta (donde antes se retiró el tornillo) y coloque el tornillo.

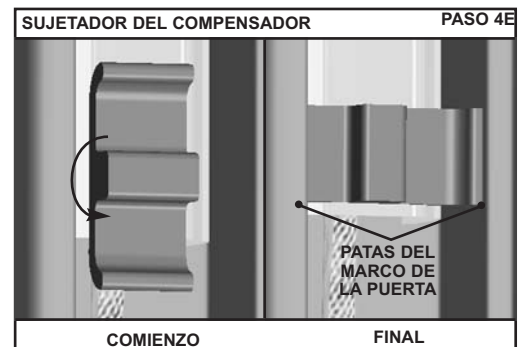
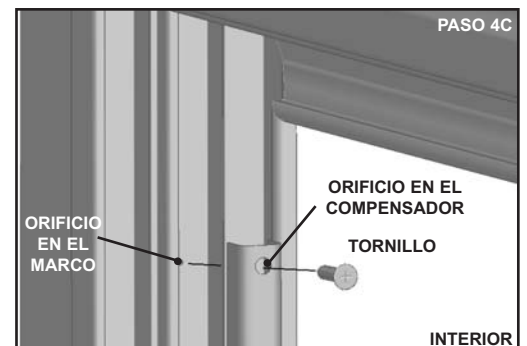


IMPORTANTE

NO use un destornillador eléctrico, en su lugar coloque el tornillo a mano. Esto minimizará las posibilidades de que se deforme el compensador.

- D. Si fuera necesario, repita los pasos A a C para otro compensador.

- E. Coloque el(los) sujetador(es) del compensador en la parte inferior del(los) compensador(es) sosteniendo la parte saliente en el centro del sujetador con la pinza de punta aguzada o con los dedos. Comience con el sujetador del compensador en posición vertical en la parte inferior del compensador. Gire el sujetador 90 grados de manera tal que los extremos del sujetador queden colocados debajo de las patas del marco de la puerta.

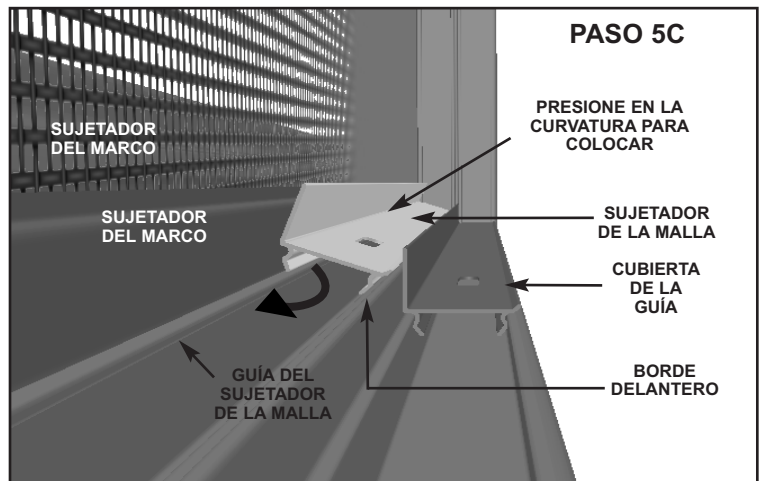
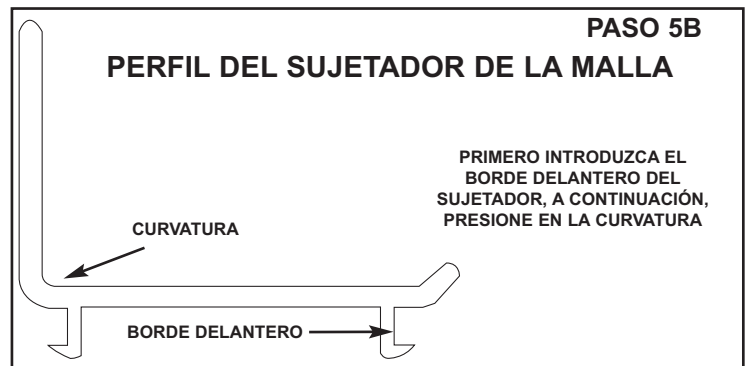


5. VOLVER A INSTALAR LA MALLA:

- A. Coloque la malla mosquitera en la guía exterior (lo más cerca posible de la parte de afuera) con la ranura negra hacia el interior de la casa.
- B. Disponga el sujetador de la malla mosquitera con las ranuras tal como se muestra en el diagrama 5C. Centre el sujetador en la guía de la puerta. Trabe el borde delantero del sujetador debajo del borde de la guía del sujetador.
- C. Con el dedo índice presione la esquina interior del sujetador para que quede dentro de la guía.
- D. Repita los pasos B y C para colocar el sujetador superior de la malla sin ranuras.

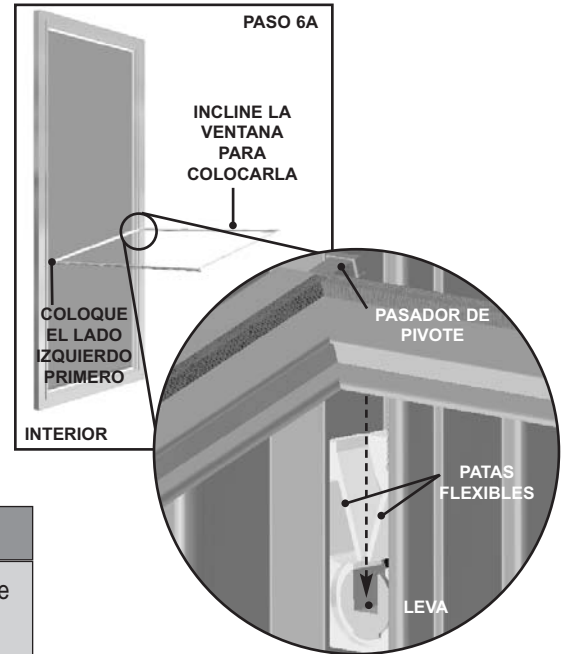
IMPORTANTE

Si tiene inconvenientes al colocar los sujetadores de la malla, retire la cubierta de la guía. A continuación, vuelva a colocar los sujetadores de la malla y, por último, la cubierta de la guía.



6. VOLVER A COLOCAR LAS VENTANAS:

- A.** Introduzca un destornillador de paleta plana dentro de la leva de la zapata del compensador. Con cuidado presione la zapata del compensador para que se deslice por la guía aproximadamente 5". Gire el destornillador 90 grados hasta que la abertura de la ranura quede hacia arriba y forme una "U". Mediante este procedimiento, se engrana el mecanismo de traba de la zapata del compensador de modo tal que la zapata quede en su sitio cuando se colocan las ventanas o se las retira. Si fuera necesario, repita los pasos para otros compensadores.
- B.** Primero coloque la ventana superior, más angosta, sosteniéndola en posición horizontal respecto del piso con los pasadores de pivote cerca de la puerta, el burlete hacia arriba y la manija hacia abajo.
- C.** Incline la ventana levemente (el lado izquierdo debe estar ligeramente más abajo que el lado derecho) para poder colocar el pasador de pivote izquierdo en la leva de la zapata del compensador. Una vez que el pasador de pivote izquierdo quede trabado en la leva, deslice la ventana hacia el lado derecho de la puerta y haga que el pasador de pivote se asiente en la leva de la zapata derecha del compensador.



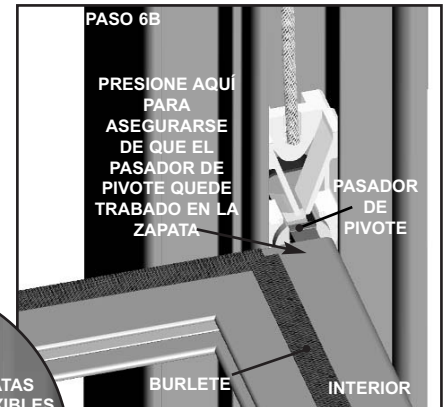
IMPORTANTE

Haga que otra persona sostenga la ventana mientras usted controla que el pasador de pivote esté bien colocado en cada leva. (Observe la imagen 6B)

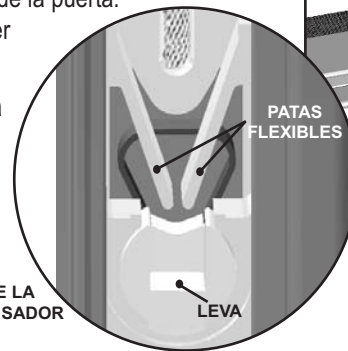
IMPORTANTE

Cerciórese de que de los pasadores de pivote pasen las patas flexibles de la zapata del compensador y que engrane completamente en la leva en ambos lados. De no ser así, repita el Paso 6B.

- D.** Levante el extremo de la ventana hacia la puerta y pulse los pestillos de la ventana. Cuando la ventana esté en posición vertical en las guías de la puerta, libere los pestillos de la ventana para trabar la ventana en el marco de la puerta. Deslice la ventana hacia la parte superior. La ventana se debe mover suavemente hacia arriba y hacia abajo.
- E.** Repita los pasos A a C para la ventana más ancha del interior con la traba de la ventana colocada. La manija de la ventana debe mirar hacia el interior de la casa.



PRIMER PLANO DE LA ZAPATA DEL COMPENSADOR



GUIDE D'INSTALLATION



Pour la trousse de rechange du dispositif d'équilibrage de fenêtres de porte TruEase® série 3000

IMPORTANT : LISEZ LE GUIDE AU COMPLET AVANT DE COMMENCER L'INSTALLATION.

NOTE : Pour retirer tous les avantages de votre produit Andersen®, il est essentiel de bien suivre les directives de montage, d'installation et d'entretien. Nous vous prions donc de lire le présent guide d'installation au complet et d'en respecter les instructions. Si vous ne disposez pas des compétences nécessaires pour respecter à la lettre la marche à suivre décrite, faites appel à un entrepreneur qualifié.

Vous pouvez poser toutes vos questions au **Centre de solutions** au 1 800 933-3626, du lundi au vendredi, entre 7 heures et 19 heures (heure du Centre), et les samedis et dimanches, entre 8 heures et 17 heures (heure du Centre).

Il n'y a jamais deux montages ou installations identiques (en raison de la charge due au vent, au support de structure, etc.). Andersen vous recommande fortement de consulter un fournisseur de produits Andersen ou un entrepreneur, un architecte ou un ingénieur de structure expérimentés avant d'assembler et d'installer n'importe quel produit. Andersen n'assume aucune responsabilité quant à l'assemblage et à l'installation de ses produits après leur fabrication.

⚠ AVERTISSEMENT

Toute utilisation malavisée d'outils manuels ou électriques risque d'entraîner des blessures et des dommages aux produits. Pour votre sécurité, suivez les directives du fabricant de matériel. Portez toujours des lunettes de sécurité.

⚠ AVERTISSEMENT

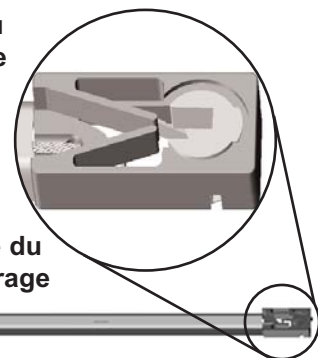
Le poids des portes, fenêtres et accessoires peut varier. Faites appel à un nombre raisonnable de personnes suffisamment fortes pour soulever, transporter et installer les portes, fenêtres et accessoires. Utilisez toujours des techniques de levage appropriées, sans quoi vous risquez de vous blesser.

INCLUS DANS LA TROUSSE POUR DISPOSITIF D'ÉQUILIBRAGE



Dispositifs de retenue du dispositif d'équilibrage

Gros plan du sabot du dispositif d'équilibrage



Pièce de rechange du dispositif d'équilibrage

OUTILS ET FOURNITURES RECOMMANDÉS

Tournevis à lame plate

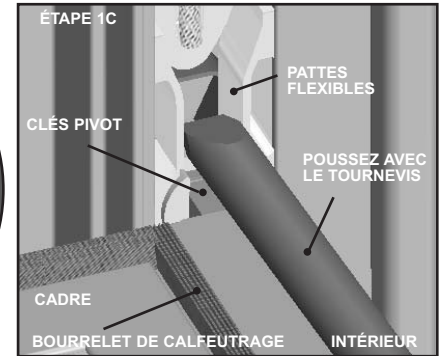
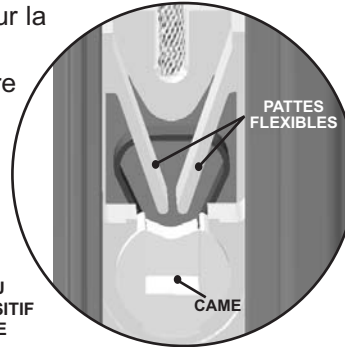
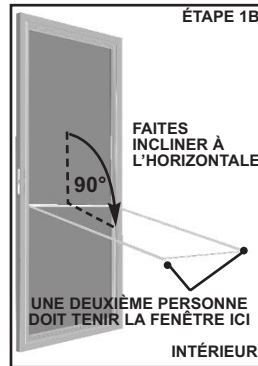
Tournevis Phillips

Pince à bec effilé

Lunettes de sécurité

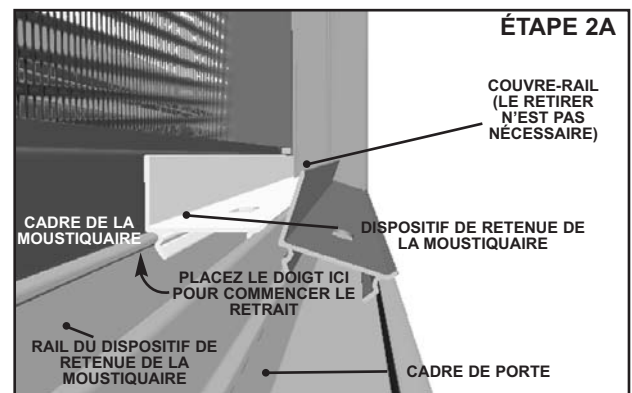
1. RETIREZ LES FENÊTRES

- A. Levez la fenêtre à dix (10) cm du haut de la porte avant de retirer les fenêtres.
- B. Retirez la fenêtre intérieure en appuyant sur les verrous de fenêtre supérieurs et faites pivoter la fenêtre à 90° (en parallèle au sol).
- C. Demandez à une seconde personne de soutenir l'extrémité de la fenêtre portant les verrous.
- D. Utilisez le tournevis plat pour pousser les pattes flexibles du dispositif d'équilibrage vers les côtés. Soulevez le coin de la fenêtre et le tournevis pour libérer la clé pivot du sabot.
- E. Répétez les étapes pour l'autre côté de la fenêtre.
- F. Après avoir libéré les deux clés pivot des sabots du dispositif d'équilibrage, faites pivoter la fenêtre pour la retirer de la porte.
- G. Au besoin, répétez les étapes A à F pour la fenêtre extérieure.



2. RETIREZ LES DISPOSITIFS DE RETENUE ET LA MOUSTIQUAIRE

- A. Retirez les deux (2) dispositifs de retenue de moustiquaire, dans le haut et le bas, en utilisant votre doigt pour dégager le dispositif de retenue du cadre de porte.
- B. Retirez la moustiquaire.



IMPORTANT

Conservez les pièces. Elles seront réinstallées ultérieurement.

3. RETIREZ LES DISPOSITIFS D'ÉQUILIBRAGE



AVERTISSEMENT

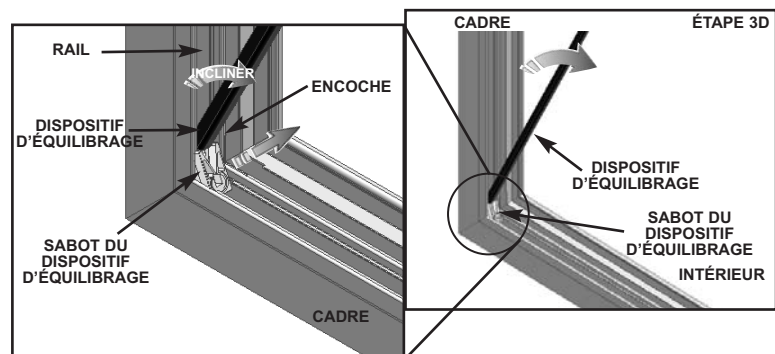
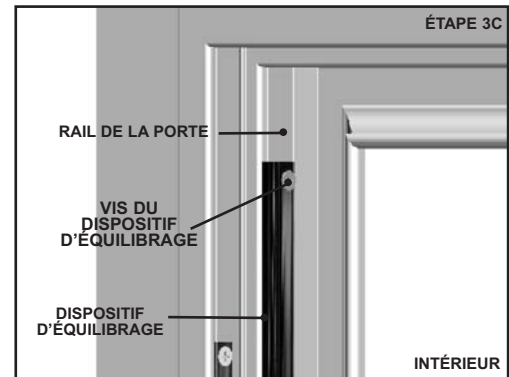
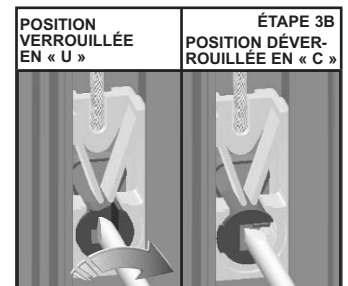
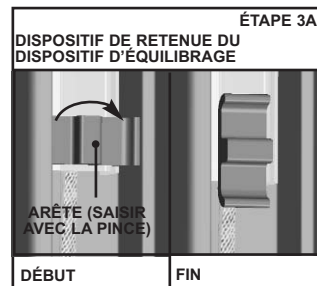
Le dispositif d'équilibrage contient un ressort soumis à une forte tension. S'il est manipulé de façon inadéquate, le dispositif d'équilibrage risque de se dégager subitement et de provoquer une blessure ou un mauvais fonctionnement du produit. **NE** dégagez **PAS** le sabot du dispositif d'équilibrage.

- A.** Retirez les dispositifs de retenue (petite pièce grise au bas du dispositif d'équilibrage) en saisissant l'arête au centre du dispositif de retenue avec la pince à bec effilé, puis en le faisant pivoter pour le libérer du cadre de porte.

IMPORTANT

Sautez l'étape 3B si : le sabot est appuyé contre le dispositif d'équilibrage **OU** si le cordon est brisé et que le sabot n'est plus fixé au dispositif d'équilibrage.

- B.** Déverrouillez le sabot du dispositif d'équilibrage et glissez-le avec précaution vers le haut pour l'appuyer contre l'extrémité du dispositif d'équilibrage. Pour ce faire, insérez un tournevis plat dans la came du sabot du dispositif d'équilibrage, exercez une pression vers le bas et faites pivoter le tournevis de 90°. Cette rotation déplacera la came vers la position « C » (déverrouillée) et le dispositif d'équilibrage tirera fortement le sabot vers le haut. Laissez le tournevis dans la came du sabot du dispositif d'équilibrage et faites glisser **lentement** le sabot vers le haut jusqu'à ce qu'il soit bien serré sous le dispositif d'équilibrage. Retirez le tournevis de la came du sabot du dispositif d'équilibrage.
- C.** Retirez la vis du haut du dispositif d'équilibrage et jetez-la. Une nouvelle vis vous sera fournie.
- D.** Faites glisser le dispositif d'équilibrage vers le bas du rail. Dégagez le sabot de l'encoche avec le tournevis à lame plate. (Il est possible que le sabot soit déformé au cours de l'opération.) Retirez-le de la porte.



NOTE

Il faut appliquer une certaine force pour réaliser cette étape.

- E.** Au besoin, répétez les étapes A à C pour les autres dispositifs d'équilibrage.

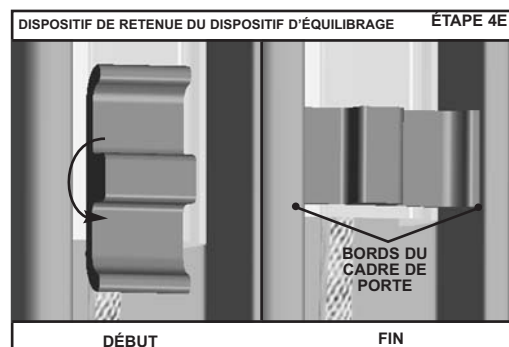
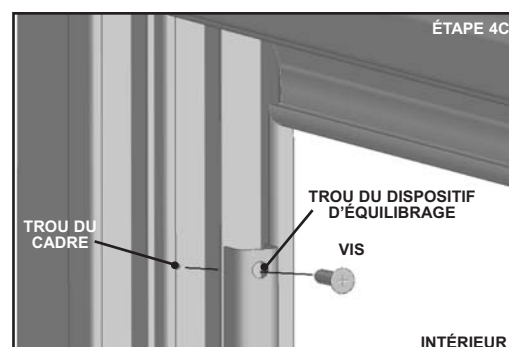
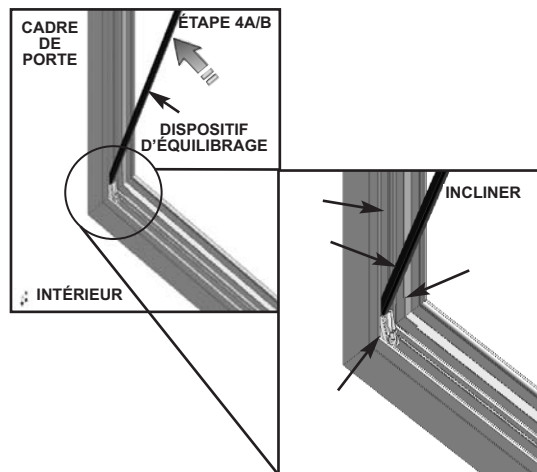
4. RÉINSTALLATION DES NOUVEAUX DISPOSITIFS D'ÉQUILIBRAGE

- A. Poussez le sabot du dispositif d'équilibrage dans le cadre de porte aux encoches situées dans le bas de la porte.
- B. Avec le tournevis plat, poussez-glissez le sabot vers le centre de la porte et faites pivoter le dispositif d'équilibrage vers le cadre de porte.
- C. Alignez le trou situé à l'extrémité du dispositif d'équilibrage sur le trou du cadre de porte (où la vis a été précédemment retirée) et installez la vis.

IMPORTANT

N'UTILISEZ PAS de tournevis électrique, installez plutôt la vis manuellement. Cela diminuera le risque de déformation du dispositif d'équilibrage.

- D. Au besoin, répétez les étapes A à C pour l'autre dispositif d'équilibrage.
- E. Installez le dispositif de retenue dans le bas du dispositif d'équilibrage en tenant l'arête au centre du dispositif de retenue avec la pince à bec effilé ou avec vos doigts. Commencez avec le dispositif de retenue positionné à la verticale dans le bas du dispositif d'équilibrage. Faites pivoter le dispositif de retenue de 90° afin que ses extrémités soient positionnées sous les bords du cadre de porte.

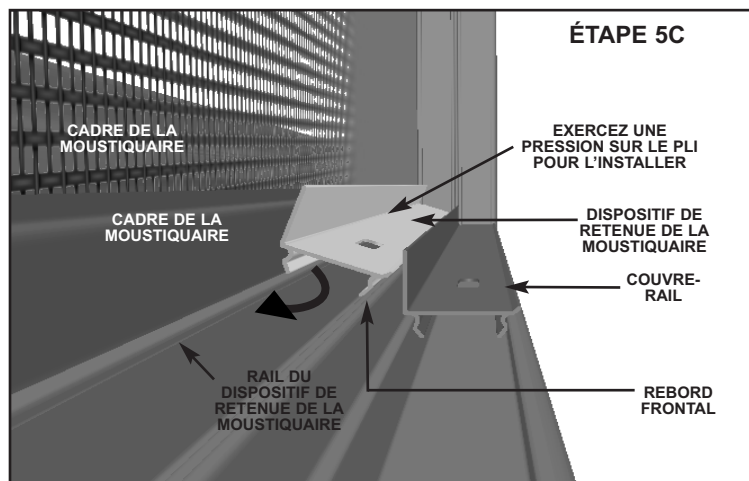
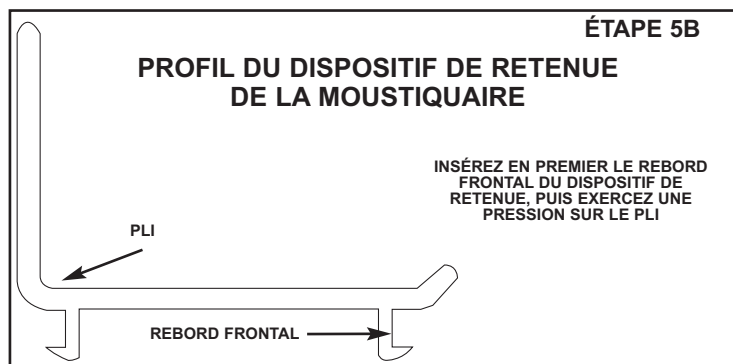


5. RÉINSTALLATION DE LA MOUSTIQUAIRE

- A. Placez la moustiquaire dans le rail externe (celui le plus près de l'extérieur) avec la languette noire faisant face à l'intérieur de la maison.
- B. Positionnez le dispositif de retenue de la moustiquaire avec les fentes, tel qu'illustré au diagramme 5C. Centrez le dispositif de retenue dans le rail de la porte. Verrouillez le rebord frontal du dispositif de retenue sous le rebord du rail de retenue.
- C. Servez-vous de votre index pour exercer une pression sur le coin intérieur du dispositif de retenue pour l'enclencher dans le rail.
- D. Répétez les étapes B et C pour installer le dispositif de retenue supérieur sans fentes de la moustiquaire.

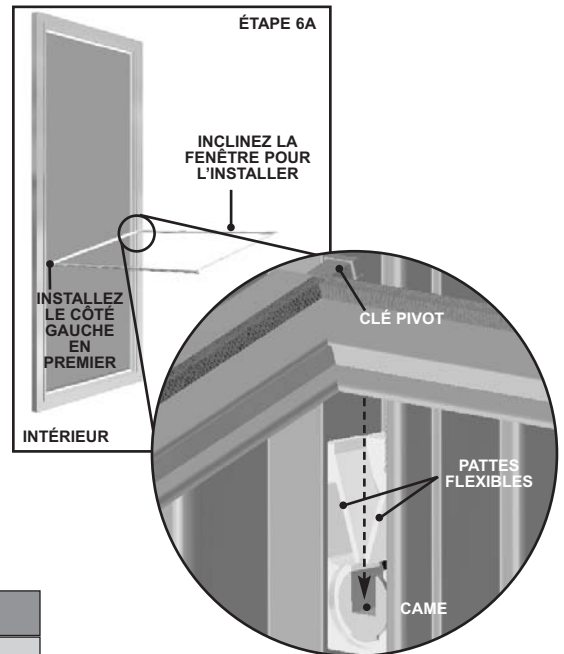
IMPORTANT

Si vous avez de la difficulté à installer les dispositifs de retenue de la moustiquaire, retirez le couvre-rail. Ensuite, réinstallez le dispositif de retenue de la moustiquaire et le couvre-rail en dernier.



6. RÉINSTALLATION DES FENÊTRES

- A.** Insérez un tournevis plat dans la came du sabot du dispositif d'équilibrage. Abaissez avec précaution le sabot du dispositif d'équilibrage pour qu'il puisse glisser le long du rail sur environ 13 cm. Faites pivoter le tournevis de 90° jusqu'à ce que l'ouverture de la fente soit vers le haut et qu'elle forme un « U ». Cette action engage le mécanisme de verrouillage du sabot du dispositif d'équilibrage pour maintenir le sabot en place lorsque les fenêtres seront installées ou retirées. Répétez l'étape au besoin pour les autres dispositifs d'équilibrage.
- B.** Premièrement, installez la fenêtre supérieure, plus étroite, en tenant la fenêtre en parallèle au plancher, avec les clés pivot près de la porte, le bourrelet de calfeutrage vers le haut et la poignée vers le bas.
- C.** Inclinez la fenêtre légèrement en angle (le côté gauche sera un peu plus bas que le côté droit) pour permettre l'installation de la clé pivot gauche dans la came du sabot du dispositif d'équilibrage. Après avoir verrouillé la clé pivot gauche dans la came, glissez la fenêtre vers le côté droit de la porte et baissez la clé pivot dans la came du sabot droit.

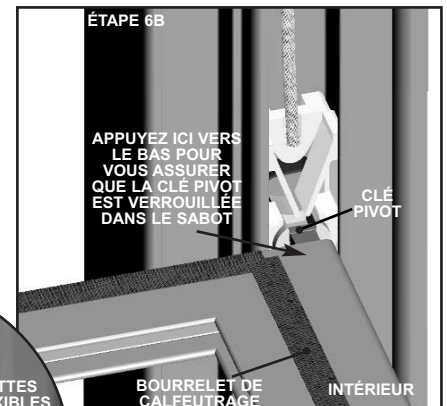


IMPORTANT

Demandez à une autre personne de tenir la fenêtre pendant que vous vérifiez si la clé pivot est bien fixée dans chaque came. (Voir l'image 6B.)

IMPORTANT

Assurez-vous que les clés pivot sont poussées au-delà des pattes flexibles du sabot et qu'elles sont entièrement engagées dans la came sur les deux côtés. Sinon, répétez l'étape 6B.



- D.** Soulevez l'extrémité de la fenêtre vers la porte et appuyez sur les verrous de fenêtre. Lorsque la fenêtre est à la verticale dans les rails de la porte, relâchez les verrous de fenêtre pour verrouiller la fenêtre dans le cadre de porte. Glissez la fenêtre jusqu'en haut. La fenêtre devrait se déplacer en douceur, vers le haut et vers le bas.
- E.** Répétez les étapes A à C pour la fenêtre intérieure, plus large, avec le verrou de fenêtre installé. La poignée de la fenêtre devrait faire face à l'intérieur de la maison.

