

Replacement Guide

EMCO®

For Insect Screen on EMCO®
Wood Core Self-Storing Doors

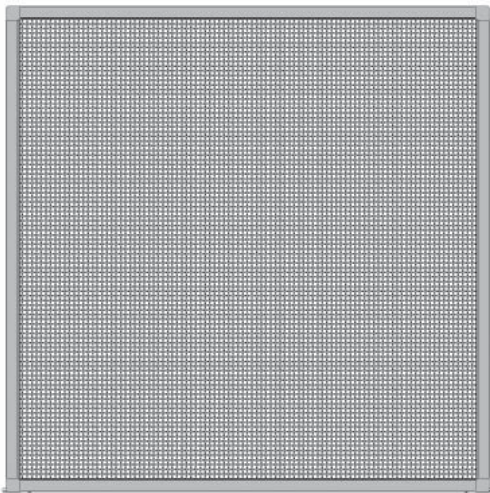
IMPORTANT

READ ENTIRE GUIDE BEFORE BEGINNING INSTALLATION. Please handle your components with care to avoid damage and/or scratches.

PLEASE NOTE: Proper assembly, installation and maintenance are essential if the benefits of your EMCO® product are to be fully attained. Therefore, please read and follow this guide completely. If your abilities do not match this procedure's requirements, contact an experienced contractor.

You may direct any questions to the Solution Center at 1-800-933-3626, Monday through Friday, 7 a.m. to 7 p.m. Central Time, and Saturday and Sunday, 8 a.m. to 5 p.m. Central Time.

PARTS LIST



INSECT SCREEN
QTY: 1

RECOMMENDED TOOLS

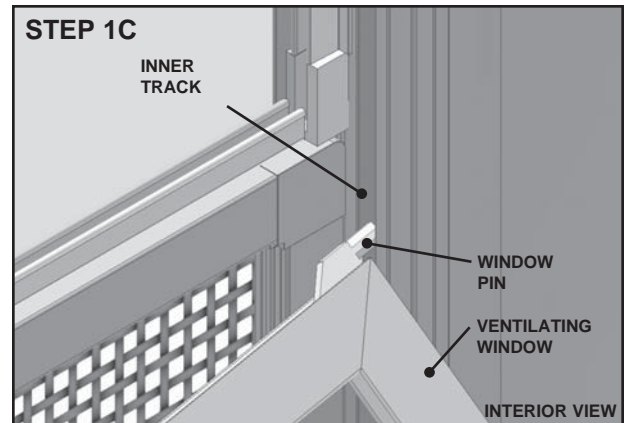
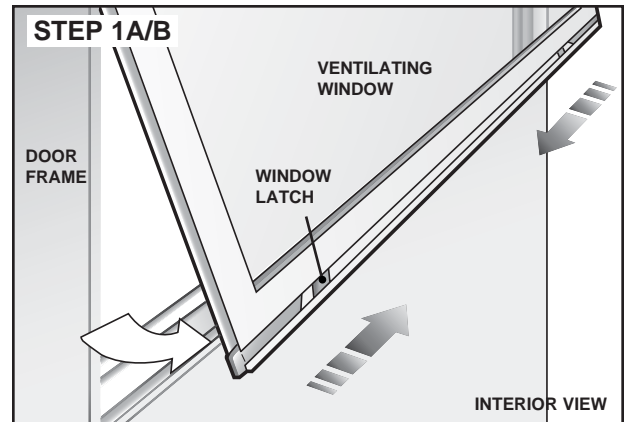
WARNING

Improper use of hand or power tools could result in injury and/or product damage. Follow equipment manufacturer's instructions for safe operation. Always wear safety glasses.

- Safety Glasses

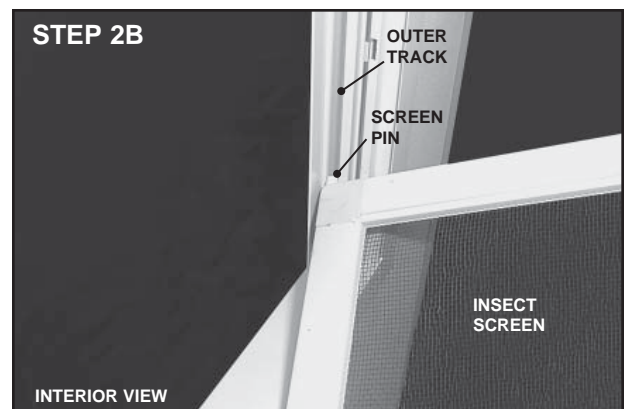
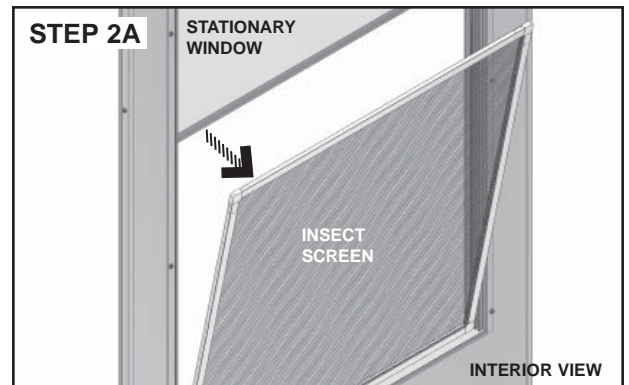
1. REMOVE VENTILATING WINDOW

- A. Slide the window latches on the ventilating window toward each other.
- B. While holding the latches in, pull the lower portion of the ventilating window toward you.
- C. Rotate the ventilating window to remove the window pins from the inner tracks.
- D. Set ventilating window aside to be reinstalled at a later time. (Keep the window unit in a vertical position; never store or carry the window unit flat.)



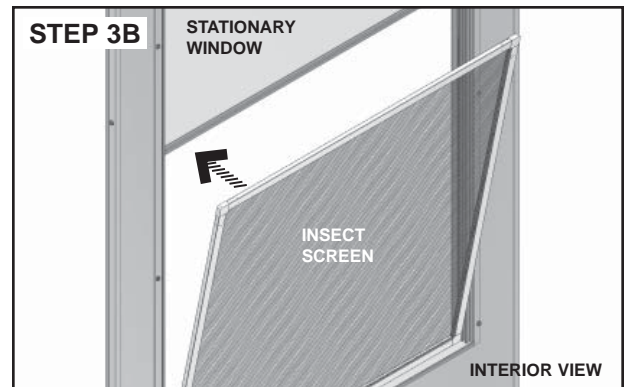
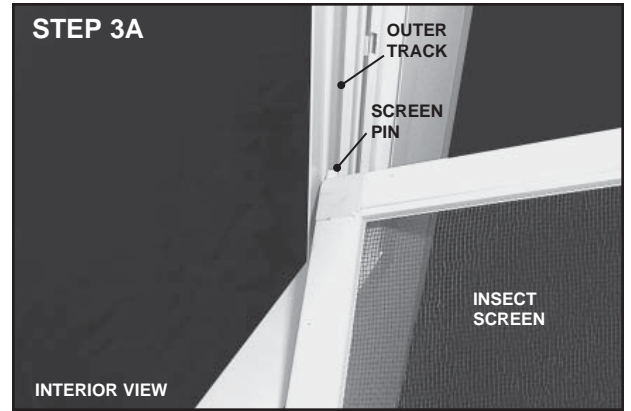
2. REMOVE INSECT SCREEN

- A. Use your finger tips to pull the top of the insect screen out from under the stationary window and toward you.
- B. Rotate the insect screen to remove the screen pins from the outer tracks and remove it.
- C. Properly dispose of insect screen.



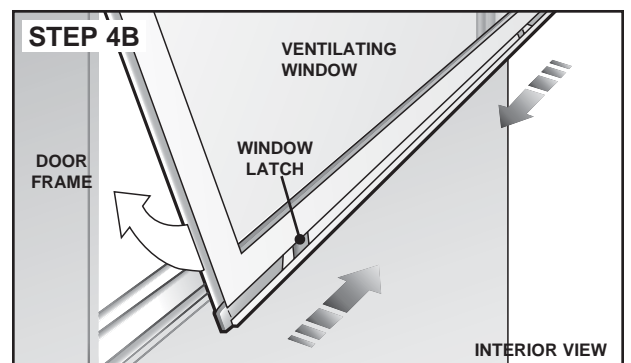
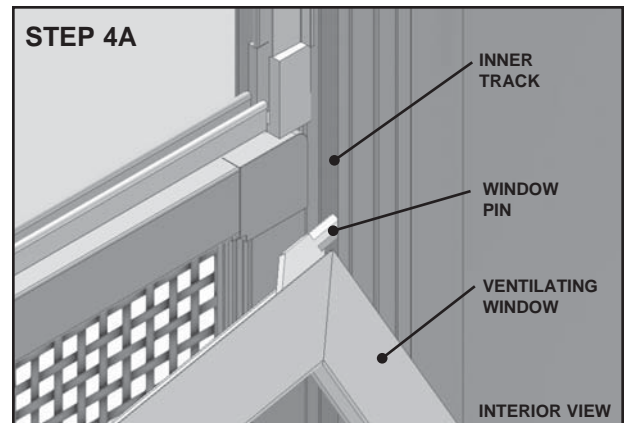
3. INSTALL REPLACEMENT INSECT SCREEN

- A. Angle replacement insect screen and insert screen pins into outer tracks, the ones closest to the exterior of the door.
- B. Position insect screen in the bottom of window opening and rotate top in towards the door. Make certain top of insect screen is below the bottom of the stationary window and laying flush with the stationary window unit.



4. REINSTALL VENTILATING WINDOW

- A. Angle ventilating window and insert window pins into inner tracks, the ones closest to the interior of the door, with window latches facing the interior.
- B. Slide the window latches on the bottom of the ventilating window toward each other. Rotate ventilating window into place and lower to bottom of window opening. Release window latches to secure ventilating window in frame.



Guía de reemplazo

EMCO®

Para la malla mosquitera de las puertas EMCO®
con centro de madera y cierre automático

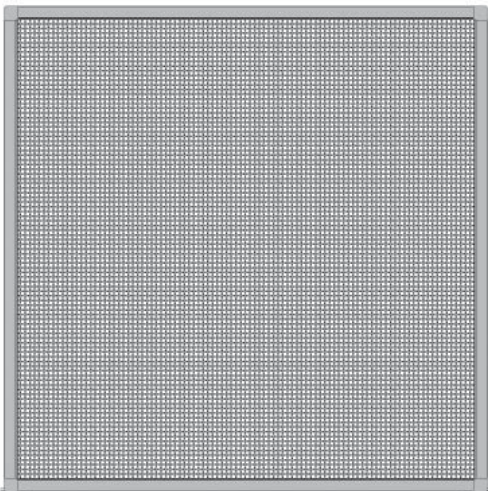
IMPORTANTE

LEA LA GUÍA COMPLETA ANTES DE COMENZAR LA INSTALACIÓN. Manipule los componentes con cuidado para evitar daños y/o rayaduras.

TENGA EN CUENTA: El montaje, la instalación y el mantenimiento correctos son esenciales si desea obtener todos los beneficios de su producto EMCO®. Por lo tanto, lea y siga esta guía estrictamente. Si no cuenta con las capacidades necesarias para los requerimientos de este procedimiento, comuníquese con un contratista experimentado.

Puede dirigir cualquier consulta al Centro de soluciones, al 1-800-933-3626, de lunes a viernes de 7 a.m. a 7 p.m. hora central y sábados y domingos de 8 a.m. a 5 p.m. hora central.

LISTA DE PIEZAS



MALLA MOSQUITERA
CANT. 1

HERRAMIENTAS RECOMENDADAS

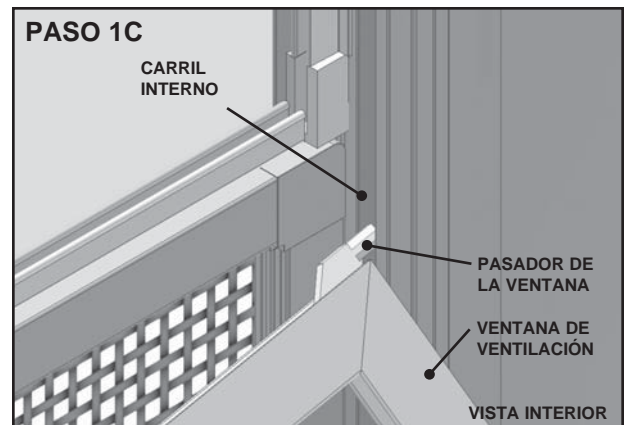
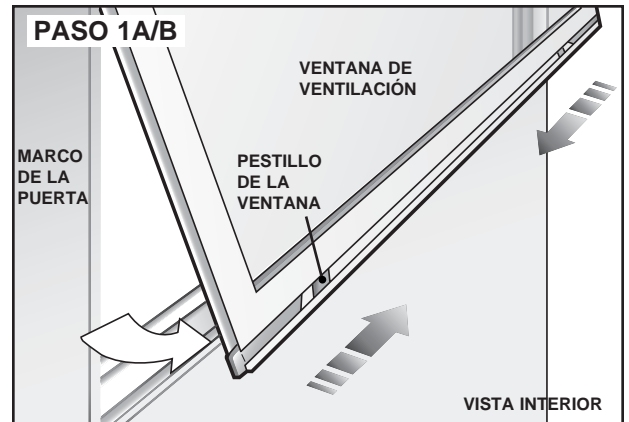
ADVERTENCIA

El uso inadecuado de herramientas manuales o eléctricas puede provocar lesiones y/o daños en el producto. Siga las instrucciones del fabricante del equipo para una operación segura. Siempre use antiparras de seguridad.

- Antiparras de seguridad

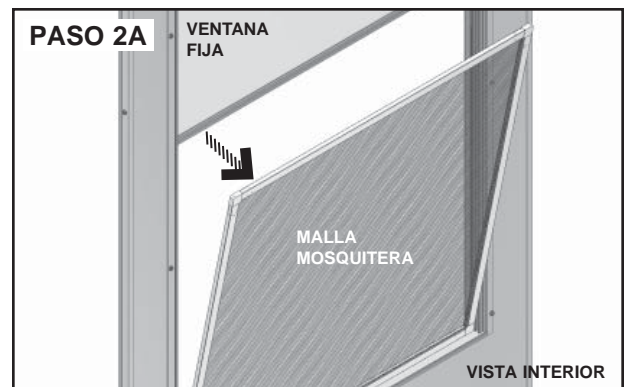
1. RETIRE LA VENTANA DE VENTILACIÓN

- A. Deslice cada uno de los pestillos de la ventana de ventilación hacia el otro.
- B. Mientras sostiene los pestillos en su lugar, tire hacia usted la parte inferior de la ventana de ventilación.
- C. Gire la ventana de ventilación para retirar los pasadores de la ventana de las guías interiores.
- D. Reserve la ventana de ventilación para volver a colocarla más tarde. (Mantenga la ventana en posición vertical; nunca la guarde ni la transporte en posición horizontal).



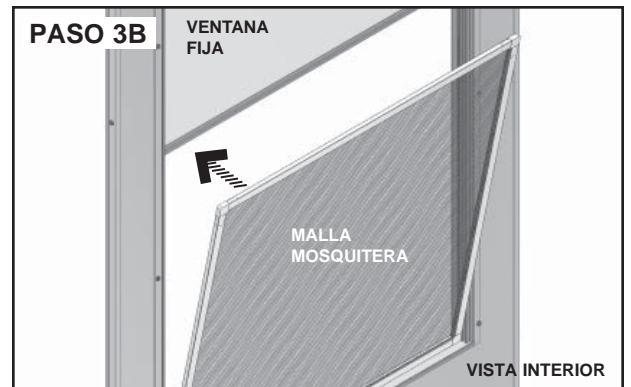
2. RETIRAR LA MALLA MOSQUITERA

- A. Con la punta de los dedos, tire hacia usted la parte superior de la malla mosquitera desde la parte inferior de la ventana fija.
- B. Gire la malla mosquitera para retirar los pasadores de la malla de las guías exteriores y extráigala.
- C. Deseche apropiadamente la malla mosquitera.



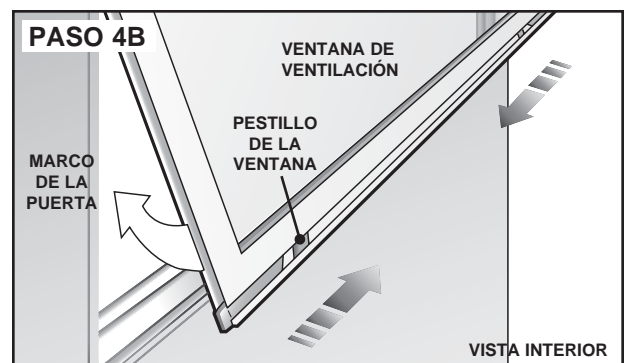
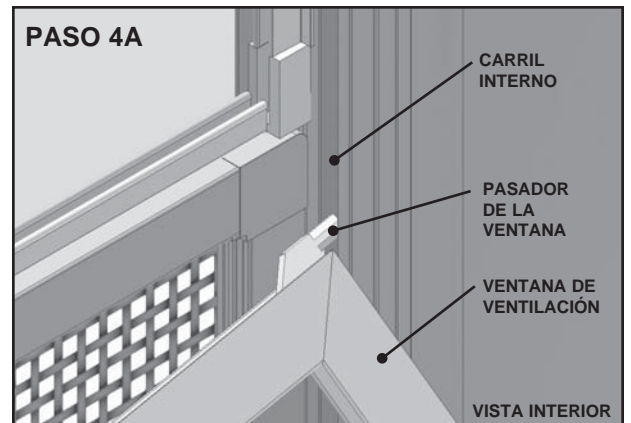
3. COLOCAR LA MALLA MOSQUITERA DE REPUESTO

- A. Mueva en ángulo la malla mosquitera de repuesto y coloque los pasadores de la malla en las guías exteriores, las más cercanas al exterior de la puerta.
- B. Coloque la malla mosquitera en la parte inferior de la abertura de la ventana y gire la parte superior hacia la puerta. Asegúrese de que la parte superior de la malla mosquitera quede debajo de la parte inferior de la ventana fija y nivelada con ella.



4. REINSTALAR LA VENTANA DE VENTILACIÓN

- A. Coloque la ventana de ventilación en ángulo e inserte los pasadores en las guías interiores, las más cercanas al interior de la puerta, con los pestillos de la ventana mirando hacia el interior.
- B. Deslice cada uno de los pestillos de la parte inferior de la ventana de ventilación hacia el otro. Gire la ventana de ventilación hasta que esté en su lugar y bájela hasta la parte inferior de la abertura de la ventana. Destrabe los pestillos de la ventana para trabar la ventana de ventilación en el marco.



Guide de pièces de rechange EMCO®

Pour moustiquaire sur les portes
à âme en bois à auto-rangement EMCO®

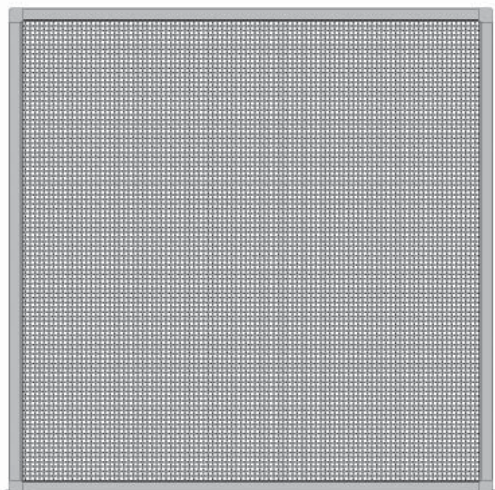
IMPORTANT :

LISEZ LE GUIDE AU COMPLET AVANT DE COMMENCER L'INSTALLATION. Manipulez vos composants avec soin afin d'éviter de les endommager et (ou) de les égratigner.

REMARQUE : Pour retirer tous les avantages des produits EMCO®, il est essentiel de bien suivre les directives de montage, d'installation et d'entretien. Nous vous prions donc de lire ce Guide d'installation au complet et de le suivre à la lettre. Si vous n'avez pas les compétences nécessaires pour respecter à la lettre la marche à suivre décrite, faites appel à un entrepreneur compétent.

Vous pouvez poser toutes vos questions au Centre de solutions au 1 800 933-3626, du lundi au vendredi, entre 7 heures et 19 heures (heure du Centre), et les samedis et dimanches, entre 8 heures et 17 heures (heure du Centre).

Liste des pièces



MOUSTIQUAIRE
QTÉ : 1

Outils recommandés

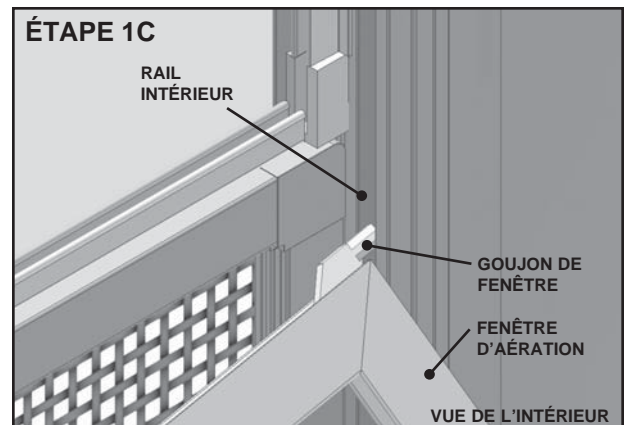
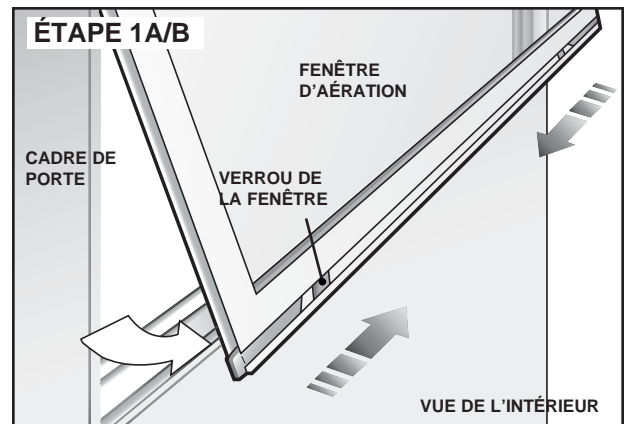
AVERTISSEMENT :

Toute utilisation malavisée d'outils manuels ou électriques risque d'entraîner des blessures et des dommages aux produits. Pour votre sécurité, suivez les directives du fabricant de matériel. Portez toujours des lunettes de sécurité.

- Lunettes de sécurité

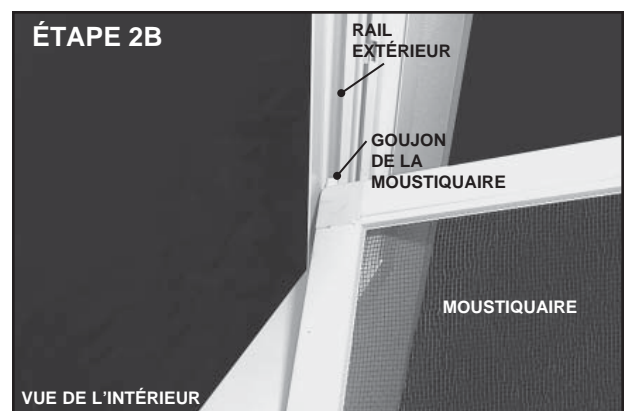
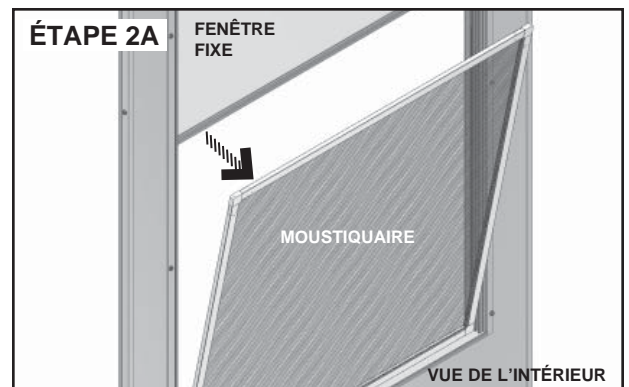
1. RETRAIT DE LA FENÊTRE D'AÉRATION

- A. Faites glisser l'un vers l'autre les verrous de la fenêtre d'aération.
- B. Tout en maintenant les verrous, tirez vers vous la partie inférieure de la fenêtre d'aération.
- C. Faites pivoter la fenêtre d'aération pour retirer les goujons de la fenêtre des rails intérieurs.
- D. Mettez la fenêtre d'aération de côté pour la réinstaller ultérieurement. Gardez la fenêtre à la verticale; ne rangez ou transportez jamais la fenêtre à plat.



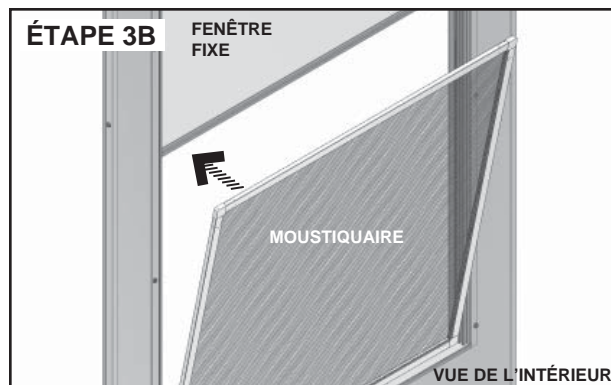
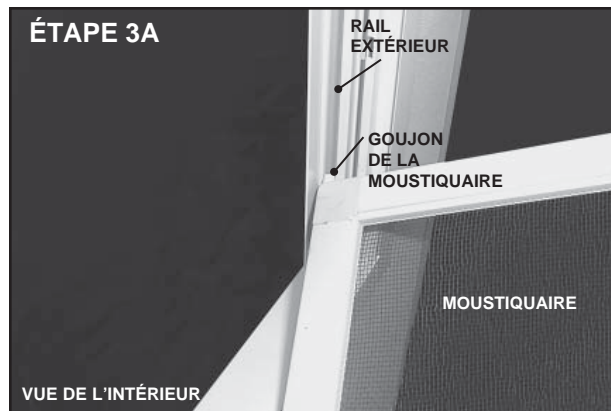
2. RETRAIT DE LA MOUSTIQUAIRE

- A. Tirez du bout des doigts la partie supérieure de la moustiquaire du dessous de la fenêtre fixe et levez-la vers le haut.
- B. Faites pivoter la moustiquaire pour retirer ses goujons des rails extérieurs, puis retirez-la.
- C. Mettez la moustiquaire au rebut comme il se doit.



3. INSTALLATION DE LA MOUSTIQUAIRE DE RECHANGE

- A. Inclinez la moustiquaire de rechange et insérez ses goujons dans les rails extérieurs, soit ceux les plus près de la surface externe de la porte.
- B. Posez la moustiquaire dans le bas de l'ouverture de la fenêtre et faites pivoter le haut vers la porte. Assurez-vous que le haut de la moustiquaire se trouve sous le bas de la fenêtre fixe et qu'il affleure la fenêtre fixe.



4. RÉINSTALLATION DE LA FENÊTRE D'AÉRATION

- A. Inclinez la fenêtre d'aération et insérez les goujons de fenêtre dans les rails intérieurs, soit ceux qui sont le plus près de la surface interne de la porte, les verrous de la fenêtre placés tournés vers l'intérieur.
- B. Faites glisser l'un vers l'autre les verrous au bas de la fenêtre d'aération. Faites pivoter la fenêtre d'aération en place et abaissez-la jusqu'au bas de l'ouverture de la fenêtre. Relâchez les verrous de la fenêtre pour immobiliser la fenêtre d'aération dans le cadre.

