

# Replacement Guide

# EMCO®

## for K-900 Pet Door Assembly

### IMPORTANT

READ ENTIRE GUIDE BEFORE BEGINNING INSTALLATION. Please handle your components with care to avoid damage and/or scratches.

**PLEASE NOTE:** Proper assembly, installation and maintenance are essential if the benefits of your EMCO® product are to be fully attained. Therefore, please read and follow this guide completely. If your abilities do not match this procedure's requirements, contact an experienced contractor.

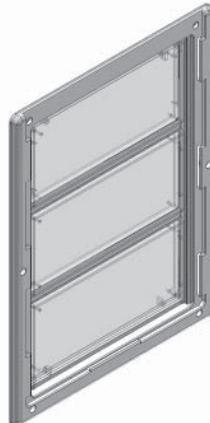
You may direct any questions to the Solution Center at 1-800-933-3626.

### PARTS LIST

Make sure that all items have been removed from carton before discarding.



EXTERIOR  
PET DOOR FRAME  
QTY: 1



INTERIOR  
PET DOOR FRAME  
QTY: 1



PET DOOR  
LOCKING COVER  
QTY: 1



#10 X 3/4"  
PHILLIPS PAN HEAD  
SCREW  
QTY: 6

### RECOMMENDED TOOLS



### WARNING

Improper use of hand or power tools could result in injury and/or product damage. Follow equipment manufacturer's instructions for safe operation. Always wear safety glasses.

• Safety Glasses

• Phillips head screwdriver

• Tape



### WARNING

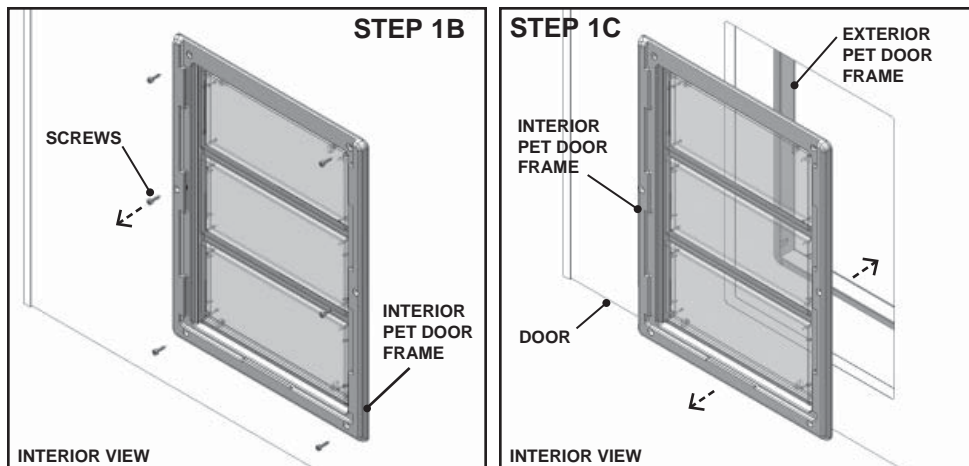
The pet door is intended for passage in and out of your home by pets only. Use of the pet door other than intended could result in injury and/or product damage.

EMCO Enterprises, Inc. is a wholly owned subsidiary of Andersen Corporation. EMCO manufactures Andersen® and EMCO® doors. EMCO supports the limited warranties covering Andersen® storm and screen doors. "Andersen", "EMCO" and all other marks where denoted are trademarks of Andersen Corporation. ©2008 Andersen Corporation. All rights reserved.

EMCO Enterprises, Inc.  
PO Box 853  
Des Moines, IA 50306-0853  
Revised 1/2009-8189  
Part Number 503055

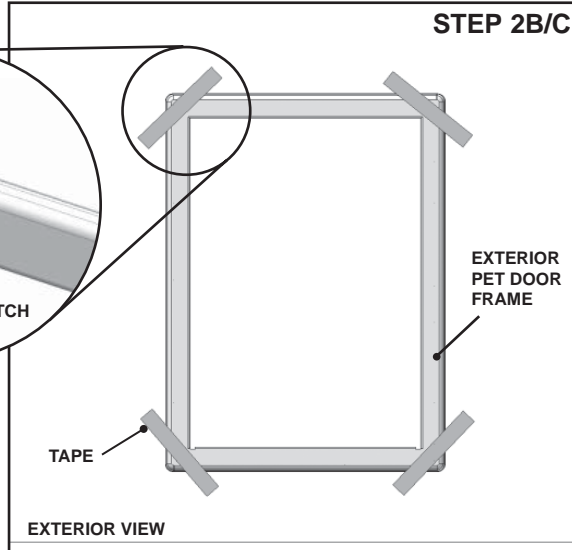
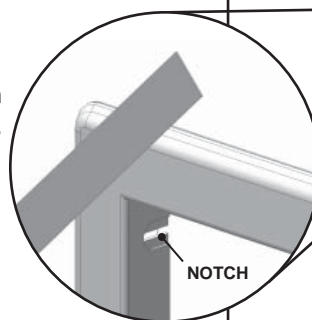
## 1. REMOVE EXISTING PET DOOR

- A. Remove the pet door locking cover, if installed.
- B. Remove the six (6) screws from the interior side of the pet door frame. To help with screw removal, place one hand through the pet door flap and squeeze the two (2) halves of the pet door frame together near the location of the screw you are removing.
- C. Slide interior and exterior halves of pet door frame apart and remove from door.
- D. Properly dispose of screws, locking cover and pet door frames.



## 2. INSTALL REPLACEMENT PET DOOR

- A. Separate the interior and exterior pet door frames from each other and remove the locking cover from the interior pet door frame.
- B. From the exterior side of the door, place the exterior pet door frame into the opening in the door with the notches in the sides of the exterior pet door frame oriented to the top.
- C. Apply tape diagonally across the four (4) corners of the exterior pet door frame onto the exterior door surface to aid in the installation.
- D. From the interior side of the door, position the interior pet door frame into the exterior pet door frame beginning with the bottom. The hinge rod caps must line up with the notches in the exterior pet door frame sides in order for the frames to slide together completely. Place your hand through the pet door flap and squeeze the two (2) halves of the pet door frame fully together.
- E. From the interior side of the door, reach through the pet door flap and hold the exterior pet door frame while installing the six (6) #10 x 3/4" screws. Do not overtighten screws.



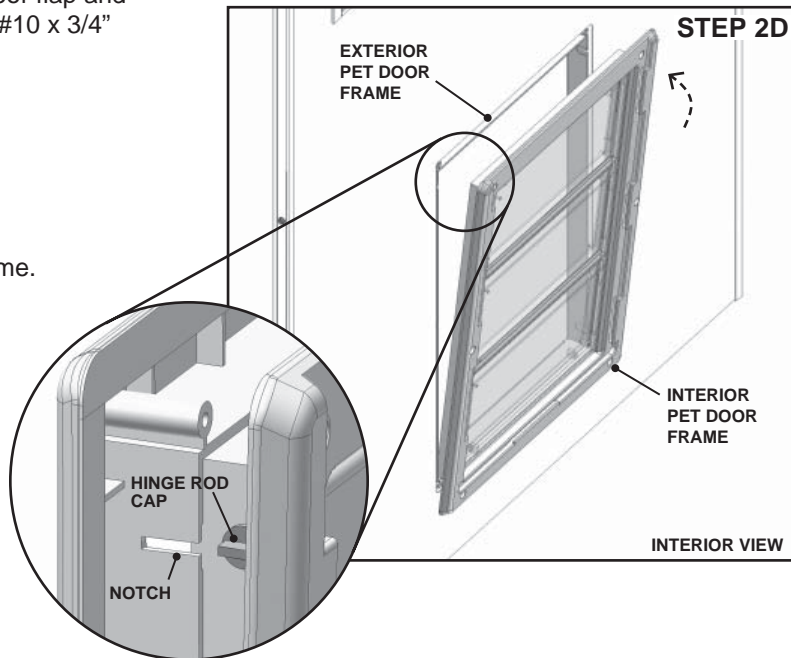
**CAUTION**

Do not overtighten the screws. Overtightening the screws may result in product damage.

- F. Remove the tape from the exterior side of the pet door frame.
- G. Install pet door locking cover.

**IMPORTANT**

Latch on pet door locking cover prevents pet access to the outdoors and does not provide any level of security.



# Guía de reemplazo

# EMCO®

para el conjunto de la puerta de mascotas K-900

## IMPORTANTE

LEA LA GUÍA COMPLETA ANTES DE COMENZAR LA INSTALACIÓN. Manipule los componentes con cuidado para evitar daños y/o rayaduras.

**TENGA EN CUENTA:** El montaje, la instalación y el mantenimiento correctos son esenciales si desea obtener todos los beneficios de su producto EMCO®. Por lo tanto, lea y siga esta guía estrictamente. Si no cuenta con las capacidades necesarias para los requerimientos de este procedimiento, comuníquese con un contratista experimentado.

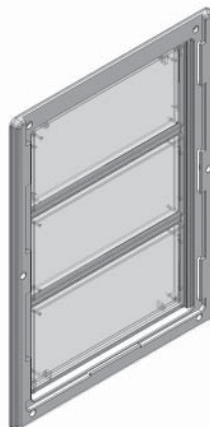
Puede dirigir cualquier consulta al Centro de Resolución al 1-800-933-3626.

## LISTA DE PIEZAS

Asegúrese de que todos los elementos hayan sido retirados de la caja antes de desecharla.



MARCO  
EXTERIOR DE LA PUERTA  
PARA MASCOTAS  
CANT.: 1



MARCO  
EXTERIOR DE LA PUERTA  
PARA MASCOTAS  
CANT.: 1



TRABA DE LA PUERTA  
PARA MASCOTAS  
CANT.: 1



TORNILLO PHILLIPS  
CON CABEZA DE GIRO  
#10 X 3/4"  
CANT.: 6

## HERRAMIENTAS RECOMENDADAS

### ⚠ ADVERTENCIA

El uso inadecuado de herramientas manuales o eléctricas puede provocar lesiones y/o daños en el producto. Siga las instrucciones del fabricante del equipo para una operación segura. Siempre use antiparras de seguridad.

• Antiparras de seguridad

• Destornillador Phillips

• Cinta

### ⚠ ADVERTENCIA

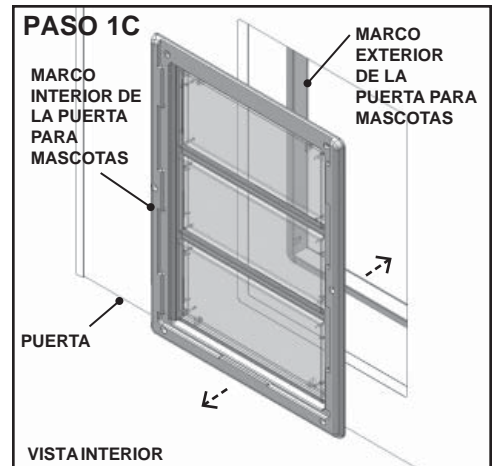
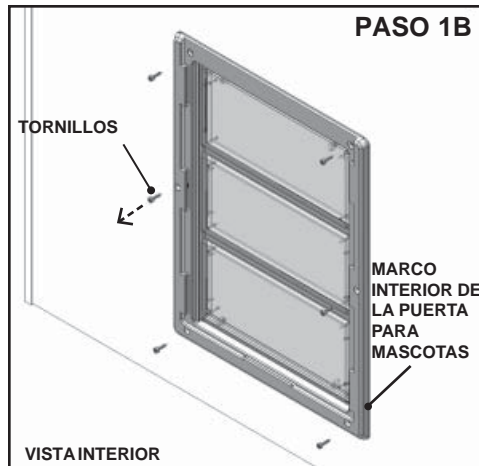
La puerta para mascotas está diseñada para permitir la entrada y salida de mascotas de su hogar. Darle a la puerta de mascotas un uso diferente al uso para el que fue diseñada puede resultar en lesiones y/o daños al producto.

EMCO Enterprises, Inc. es una subsidiaria totalmente perteneciente a Andersen Corporation. EMCO fabrica puertas Andersen® y EMCO®. EMCO respalda las garantías limitadas que cubren las puertas contra intemperie y puertas con malla Andersen®. "Andersen", "EMCO" y todas las demás marcas denotadas son marcas comerciales de Andersen Corporation y sus afiliadas. ©2008 Andersen Corporation. Todos los derechos reservados.

EMCO Enterprises, Inc.  
PO Box 853  
Des Moines, IA 50306-0853  
Revisado 1/2009-8189  
Número de parte 503055

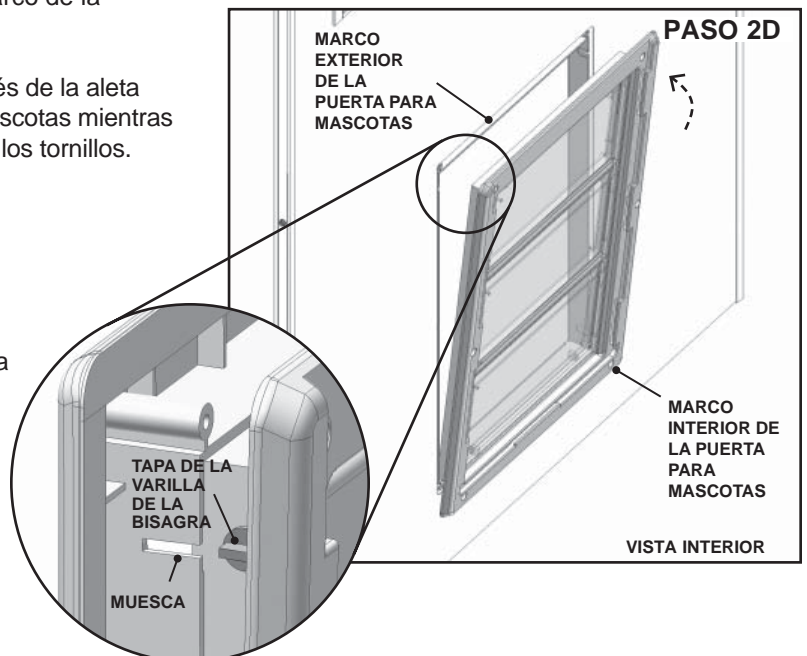
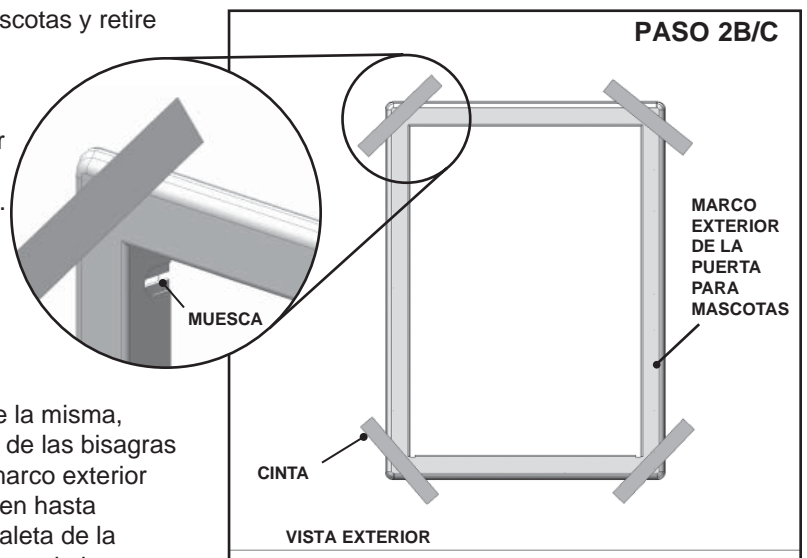
## 1. RETIRE LA PUERTA PARA MASCOTAS EXISTENTE

- A. Retire la tapa con traba de la puerta para mascotas, si estuviera instalada.
- B. Retire los seis (6) tornillos del lado interior del marco de la puerta para mascotas. Para ayudar con el retiro del tornillo, coloque una mano a través de la aleta de la puerta para mascotas y apriete las dos (2) mitades del marco de la puerta para mascotas cerca de la ubicación del tornillo que está retirando.
- C. Deslice la mitad interior y la exterior del marco de la puerta para mascotas para separarlas y retirarlas de la puerta.
- D. Deseche apropiadamente los tornillos, la tapa con traba y los marcos de la puerta para mascotas.



## 2. INSTALE LA PUERTA PARA MASCOTAS DE REPUESTO

- A. Separe el marco interior y el exterior de la puerta para mascotas y retire la tapa con traba del marco interior de la puerta para mascotas.
- B. Desde el lado exterior de la puerta, coloque el marco exterior en la abertura de la puerta con las muescas en los lados del marco de la puerta para mascotas orientadas hacia arriba.
- C. Aplique cinta en diagonal a lo largo de los cuatro (4) ángulos del marco exterior de la puerta de mascotas en la superficie exterior de la puerta para ayudar en la instalación.
- D. Desde el lado interior de la puerta, posicione el marco interior de la puerta para mascotas en el marco exterior de la misma, comenzando por la parte inferior. Las tapas de las varillas de las bisagras deben estar alineadas con las muescas en los lados del marco exterior de la puerta para mascotas para que los marcos se deslicen hasta juntarse completamente. Coloque su mano a través de la aleta de la puerta para mascotas y apriete las dos (2) mitades del marco de la puerta para mascotas hasta que queden juntas.
- E. Desde el lado interior de la puerta, coloque su mano a través de la aleta de la puerta y sujete el marco exterior de la puerta para mascotas mientras instala los seis (6) tornillos #10 x 3/4". No ajuste en exceso los tornillos.



### PRECAUCIÓN

No ajuste en exceso los tornillos. Ajustar en exceso los tornillos puede resultar en daños al producto.

- F. Retire la cinta del lado exterior del marco de la puerta para mascotas.
- G. Instale la tapa con traba de la puerta para mascotas.

### IMPORTANTE

La tapa con traba de la puerta para mascotas sólo impide que su mascota salga al exterior y no brinda ningún otro nivel de seguridad.

# Guide de pièces de rechange **EMCO**<sup>®</sup>

pour l'assemblage de la chatière K-900

## IMPORTANT :

LISEZ LE GUIDE AU COMPLET AVANT DE COMMENCER L'INSTALLATION. Manipulez vos composants avec soin afin d'éviter de les endommager et (ou) de les égratigner.

**REMARQUE :** Pour retirer tous les avantages des produits EMCO<sup>®</sup>, il est essentiel de bien suivre les directives de montage, d'installation et d'entretien. Nous vous prions donc de lire ce Guide d'installation au complet et de le suivre à la lettre. Si vous ne disposez pas des compétences nécessaires pour respecter à la lettre la marche à suivre décrite, faites appel à un entrepreneur qualifié.

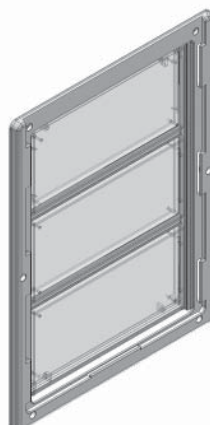
Vous pouvez poser toutes vos questions au Centre de solutions au 1 800 933-3626.

## LISTE DE PIÈCES

Assurez-vous que tous les articles ont été retirés de la boîte avant de mettre celle-ci au rebut.



CADRE DE CHATIÈRE  
EXTÉRIEUR  
QTÉ : 1



CADRE DE CHATIÈRE  
INTÉRIEUR  
QTÉ : 1



PANNEAU DE FERMETURE  
DE LA CHATIÈRE  
QTÉ : 1



VIS À TÊTE  
CYLINDRIQUE  
BOMBÉE PHILLIPS  
N° 10 X 3/4 PO  
QTÉ : 6

## OUTILS RECOMMANDÉS

### AVERTISSEMENT :

Toute utilisation malavisée d'outils manuels ou électriques risque d'entraîner des blessures et des dommages aux produits. Pour votre sécurité, suivez les directives du fabricant de matériel. Portez toujours des lunettes de sécurité.

- Lunettes de sécurité
- Tournevis à lame Phillips
- Ruban

### AVERTISSEMENT :

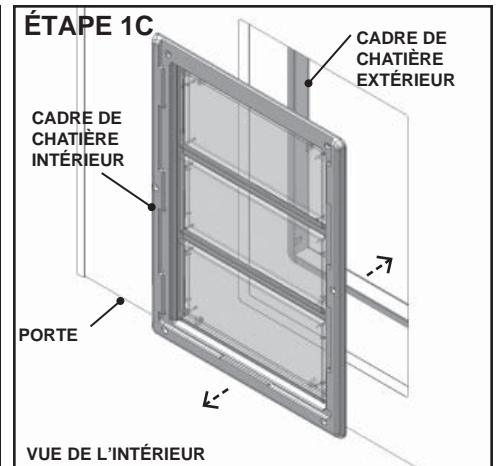
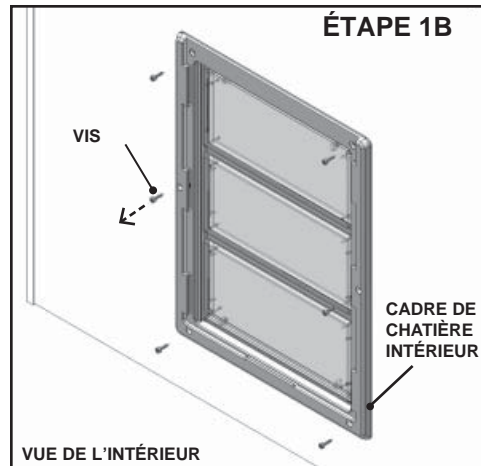
La chatière est conçue exclusivement pour permettre à votre animal d'entrer et de sortir de la maison. L'utilisation de la chatière à toute autre fin pourrait entraîner des blessures ou endommager le produit.

EMCO Enterprises, Inc. est une filiale en propriété exclusive de Andersen Corporation. EMCO fabrique les portes Andersen<sup>®</sup> et EMCO<sup>®</sup>. EMCO accepte les garanties limitées couvrant les contre-portes à moustiquaire Andersen<sup>®</sup>. «Andersen», «EMCO» et toutes les autres marques indiquées sont des marques de commerce de Andersen Corporation. © Andersen Corporation, 2008. Tous droits réservés.

EMCO Enterprises, Inc.  
PO Box 853  
Des Moines, IA 50306-0853  
Dernière révision : janvier 2009 – 8189  
N° de pièce 503055

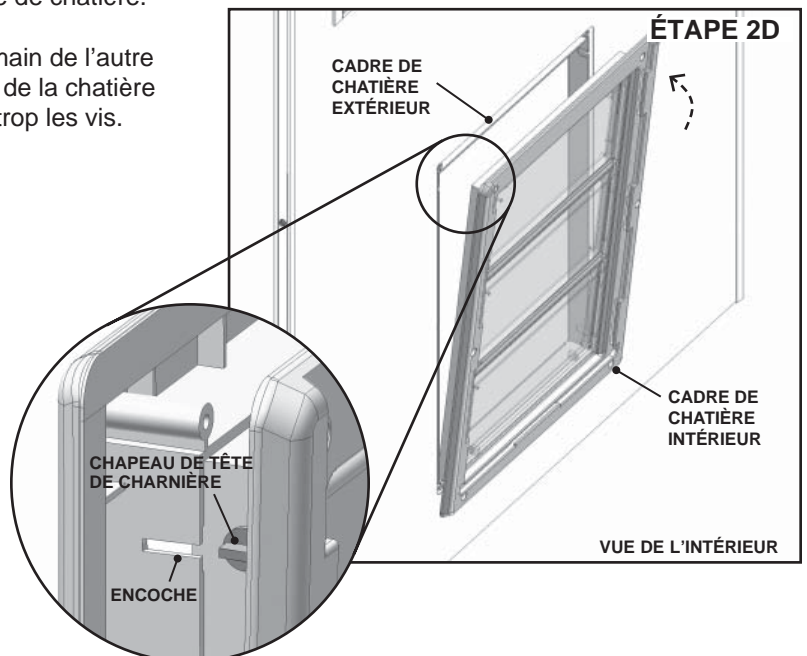
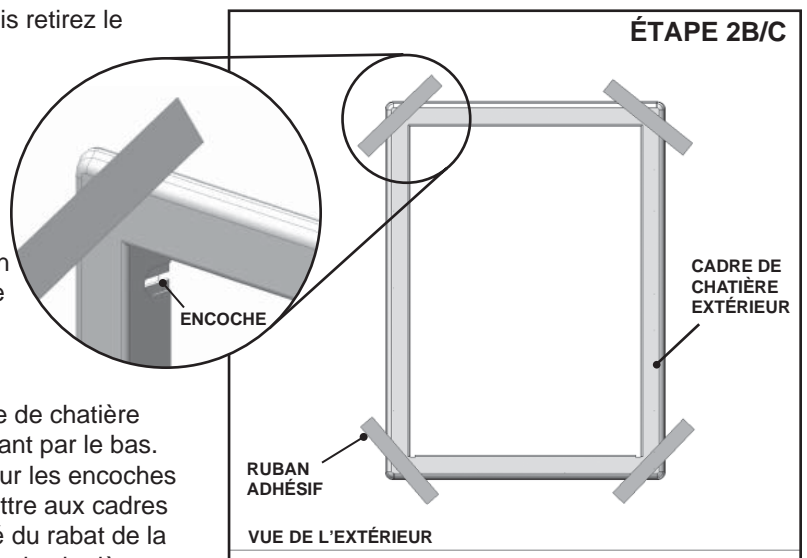
## 1. RETRAIT DE LA CHATIÈRE

- A. Retirez le panneau de fermeture de la chatière, s'il y a lieu.
- B. Retirez les six (6) vis de la surface intérieure du cadre de la chatière. Pour faciliter le retrait des vis, placez une main de l'autre côté du rabat de la chatière et serrez ensemble les deux parties du cadre de la chatière près de l'endroit où se trouve les vis que vous enlevez.
- C. Faites glisser les parties intérieure et extérieure du cadre de la chatière pour les séparer, puis retirez-les de la porte.
- D. Mettez au rebut les vis, le panneau de fermeture et les cadres de chatière comme il se doit.



## 2. INSTALLATION DE LA CHATIÈRE DE RECHANGE

- A. Séparez les cadres intérieur et extérieur de la chatière, puis retirez le panneau de fermeture du cadre de chatière intérieur.
- B. À partir de la surface extérieure de la porte, installez le cadre de la chatière extérieur dans l'ouverture de la porte en vous assurant que les encoches des surfaces latérales du cadre de chatière extérieur pointent vers le haut.
- C. Pour faciliter le processus d'installation, posez du ruban en diagonale d'un bout à l'autre des quatre (4) coins du cadre de chatière extérieur jusqu'à la surface extérieure de la porte.
- D. À partir de la surface intérieure de la porte, placez le cadre de chatière intérieur dans le cadre de chatière extérieur, en commençant par le bas. Les chapeaux de tête de charnières doivent être alignés sur les encoches des surfaces extérieures de cadre de chatière pour permettre aux cadres de bien glisser en place. Passez votre main de l'autre côté du rabat de la chatière et serrez bien ensemble les deux parties du cadre de chatière.
- E. À partir de la surface intérieure de la porte, passez votre main de l'autre côté du rabat de la chatière pour retenir le cadre extérieur de la chatière et posez les six (6) vis n° 10 x 3/4 pouces. Ne serrez pas trop les vis.



### ATTENTION :

Ne serrez pas trop les vis. Si vous serrez les vis trop fort, vous risquez d'endommager le produit.

- F. Retirez le ruban de la surface extérieure du cadre de la chatière.
- G. Installez le panneau de fermeture de la chatière.

### IMPORTANT :

Le loquet sur le panneau de fermeture de la chatière empêche les animaux d'avoir accès à l'extérieur, mais n'assure pas le moindre degré de sécurité.